

# Analytická část

Aktualizace 2019 - 2020

Místní akční plán II rozvoje vzdělávání v území ORP Plzeň

reg. č. CZ.02.3.68/0.0./0.0/17\_047/0008625



EVROPSKÁ UNIE  
Evropské strukturální a investiční fondy  
Operační program Výzkum, vývoj a vzdělávání



MINISTERSTVO ŠKOLSTVÍ,  
MLÁDEŽE A TĚLOVÝCHOVY

## Obsah

Úvod .....	6
Obecná část analýzy .....	6
Základní informace o řešeném území .....	6
Popis funkce MAP II.....	7
Povinná opatření v rámci MAP II.....	8
Další témata: .....	8
Rozbor podporovaných oblastí IROP a OP VVV.....	8
IROP – Investiční priorita 10 prioritní osy 2.....	8
OP VVV – Investiční priorita 1 prioritní osy 3 .....	9
OP VVV - Investiční priorita 2 prioritní osy 3.....	9
Rozbor strategických regionálních a národních dokumentů v oblasti vzdělávání .....	10
Rozbor národních strategických dokumentů .....	10
Dlouhodobý záměr vzdělávání a rozvoje vzdělávací soustavy České republiky na období 2015-2020.....	10
Dlouhodobý záměr vzdělávání a rozvoje vzdělávací soustavy České republiky na období 2019-2023.....	11
Rozbor regionálních strategických dokumentů v ORP Plzeň.....	12
Strategický plán rozvoje města Plzně.....	12
Strategie města Plzně.....	16
Program rozvoje města Plzně.....	17
Dlouhodobý záměr vzdělávání a rozvoje vzdělávací soustavy Plzeňského kraje (2016-2020) .....	19
Strategie ITI plzeňské metropolitní oblasti – květen 2019.....	30
Strategie komunitně vedeného místního rozvoje (SCLLD) Místních akčních skupin (MAS) .....	32
Výstupy šetření České školní inspekce v oblasti matematické a čtenářské gramotnosti .....	33
Tematická zpráva - Rozvoj matematické gramotnosti na ZŠ a SŠ ve školním roce 2017/2018 ....	33
Tematická zpráva - Rozvoj čtenářské gramotnosti na základních a středních školách ve školním roce 2017/2018 .....	36
Vyhodnocení dotazníkového šetření.....	39
Výsledky dotazníkového šetření v rámci pod aktivity 2.7 – část rovné příležitosti.....	39
Mateřské školy .....	39
Základní školy .....	40
Výsledky dotazníkového šetření Popis potřeb škol.....	44
Mateřské školy .....	44
Základní školy .....	46
Čtenářská gramotnost a rozvoj potenciálu každého žáka,.....	48

Matematická gramotnost a rozvoj potenciálu každého žáka .....	49
Rozvoj potenciálu každého žáka v oblasti inkluze, společného vzdělávání a rovných příležitostí.....	51
Rozvoj potenciálu každého dítěte a žáka v oblasti EVVO a polytechniky .....	53
Rozvoj potenciálu každého dítěte a žáka v oblasti digitálních kompetencí.....	54
Charakteristika školství v řešeném území .....	55
Předškolní vzdělávání .....	56
Základní vzdělávání .....	59
Součásti ZŠ.....	63
Základní umělecké vzdělávání.....	64
Neformální a zájmové vzdělávání .....	66
Sociální situace .....	67
Sociálně patologické jevy .....	67
Výskyt sociálně vyloučené lokality (dále jen „SVL“) .....	70
Sociální a další služby zaměřené na děti, mládež a rodiče poskytované v regionu (nizkoprahové služby, odpolední kluby, rodinná centra, mateřská centra, atd.) .....	72
Dopravní dostupnost.....	75
Návaznost na dokončené základní vzdělání .....	77
Možnosti uplatnění na trhu práce.....	78
Specifická část analýzy .....	81
Témata MAP v řešeném území .....	81
Pracovní skupina pro rovné příležitosti.....	81
Pracovní skupina pro rozvoj čtenářské gramotnosti a rozvoj potenciálu každého žáka.....	82
Pracovní skupina pro rozvoj matematické gramotnosti a rozvoj potenciálu každého žáka .....	82
Pracovní skupina pro předškolní vzdělávání .....	82
Pracovní skupina pro financování .....	83
Analýza dotčených skupin .....	83
Povinná témata – SWOT3 analýza.....	85
Podpora čtenářské gramotnosti a rozvoje potenciálu každého žáka.....	85
Podpora matematické gramotnosti a rozvoje potenciálu každého žáka .....	86
Podpora rozvoje kvalitního inkluzivního vzdělávání (dostupnost, inkluze a kvalita předškolního vzdělávání, inkluzivní vzdělávání a podpora dětí a žáků ohrožených školním neúspěchem) .....	86
Analýza rizik v oblasti vzdělávání v řešeném území .....	87
Východiska pro strategickou část.....	88
Vymezení prioritních oblastí rozvoje v řešeném území .....	89
Prioritní oblast rozvoje 1: Dostupnost a kvalita škol.....	89

Prioritní oblast rozvoje 2: Rozvoj kompetencí pedagogů, dalších pracovníků působících ve vzdělávání, výchově a expertů .....	90
Prioritní oblast rozvoje 3: Uplatnitelnost absolventů na současném trhu práce.....	90
Prioritní oblast rozvoje 4: Rozvoj infrastruktury .....	91
Závěr .....	91
Zdroje .....	91
Přílohy.....	93
1. Popis potřeb mateřských škol - agregovaný výstup 2019 .....	93
2. Popis potřeb základních škol - agregovaný výstup 2019.....	93
3. Seznam škol zapojených do projektu .....	93

## Úvod

Analýza slouží jako podklad a praktická pomůcka při práci realizačního týmu MAP II Plzeň. V analýze jsou uvedené obecné informace ke specifickým cílům a prioritám v rámci IROP, OP VVV a plánu vzdělávání v rámci ORP a následuje podrobný rozbor potřeb a překážek ZŠ a MŠ v oblasti ORP Plzeň. Analýza je vhodná pro zvážení postupů a rozhodnutí, která budou v rámci časového harmonogramu realizačního týmu prováděna s ohledem na důležitost jednotlivých opatření, cílů a priorit daných podmínkami EU.

## Obecná část analýzy

### Základní informace o řešeném území

Správní obvod Plzeň, který leží ve středu Plzeňského kraje, sousedí s pěti správními obvody (Blovice, Nýřany, Přeštice, Rokycany a Stod). Správní obvod zahrnuje 15 obcí, z nichž 2 (Plzeň a Starý Plzenec) mají statut města.

Mapa SO ORP Plzeň:



K 1. 1. 2018 žilo na území správního obvodu Plzeň 189 747 obyvatel, tj. 32,7 % z celkového počtu obyvatel Plzeňského kraje. Podle hustoty 725,8 obyvatel na 1 km<sup>2</sup> je tak nejvíce zalidněným správním obvodem kraje.

K 1. 1. 2018 dosáhl podíl nezaměstnaných osob 2,08 % a oproti roku 2016 se snížil o 0,73 procentního bodu. Úřady práce evidovaly 2 884 uchazečů o práci, z toho 16,5 % tvořili uchazeči se zdravotním postižením a 2,4 % absolventi škol. Počet pracovních míst se zde meziročně zvýšil o 1 797 na 4 827. Na 1 volné pracovní místo připadlo 0,6 uchazečů o zaměstnání.

Na území správního obvodu působilo k 1. 1. 2018 celkem 54 804 ekonomických subjektů, z nichž 73,0 % tvořily fyzické osoby. V odvětví zemědělství, lesnictví a rybářství podnikalo 2,5 %, v průmyslu 11,3 %, ve stavebnictví 9,9 % a v obchodě, ubytování, stravování a pohostinství 30 % subjektů.

K významným firmám na území správního obvodu patří Plzeňský Prazdroj, a.s. (výroba světoznámých pивních značek Pilsner Urquell a Gambrinus), BORGERS CS spol. s.r.o. (výroba tkanin a textilních podlahových krytin), HP-Pelzer s.r.o. (výroba komponentů interiérového vybavení automobilů), personální agentura HOFMANN WIZARD s.r.o., LASSELSBERGER, s.r.o. (výroba a prodej keramických obkladů a dlažeb RAKO), Doosan Škoda Power s.r.o. (výroba a servis technologických zařízení a služeb pro energetiku), Panasonic AVC Networks Czech, s.r.o. (výroba satelitní a televizní techniky), Škoda Transportation a.s. (výroba vozidel pro městskou a železniční dopravu), BRUSH SEM s.r.o. (výroba a servis elektrických generátorů velkých výkonů), Škoda JS a.s. (řízení velkých investičních jaderných projektů, dodávky pro jadernou energetiku) nebo BOHEMIA SEKT, s.r.o. (výroba šumivých vín).

Mezi ekonomické subjekty, které zaměstnávají více než 1 000 zaměstnanců, patří také Fakultní nemocnice Plzeň, Západočeská univerzita v Plzni a Statutární město Plzeň

Zdroj: ČSÚ [online]. Dostupný na WWW: [https://www.czso.cz/csu/xp/so\\_orp\\_plzen](https://www.czso.cz/csu/xp/so_orp_plzen)

## Popis funkce MAP II

MAP II na území ORP Plzeň je zaměřen na rozvoj kvalitního vzdělávání dětí a žáků do 15 let s cílem rozvinout potenciál každého dítěte. Zahrnuje oblasti předškolního a základního vzdělávání, základního uměleckého a zájmového a neformálního vzdělávání. Cílem MAP II je zlepšit kvalitu vzdělávání v MŠ, ZŠ a ZUŠ tím, že bude podpořena spolupráce škol a ostatních aktérů ve vzdělávání. Základním cílem MAP je tvorba strategického dokumentu Místního akčního plánu II, představující dohodu o prioritách vzdělávací politiky v území do roku 2023.

MAP II se v rámci činnosti zaměřil na následující povinná a doporučená opatření dle Postupů MAP a MAP II.

Zdroj: MŠMT [online]. Dostupný na WWW: <https://opvvv.msmt.cz/download/file3012.pdf>

Zdroj: MŠMT [online]. Dostupný na WWW: Zdroj: MŠMT <https://opvvv.msmt.cz/vyzva/copy-copy-vyzva-c-02-17-047-mistni-akcni-plany-rozvoje-vzdelavani-ii-verze/dokumenty.htm>

## Povinná opatření v rámci MAP II

1. Podpora rozvoje kvalitního inkluzivního vzdělávání (dostupost, inkluze a kvalita předškolního vzdělávání, inkluzivní vzdělávání a podpora dětí a žáků ohrožených školním neúspěchem)
2. Podpora čtenářské gramotnosti a rozvoje potenciálu každého žáka
3. Podpora matematické gramotnosti a rozvoje potenciálu každého žáka

## Další témata:

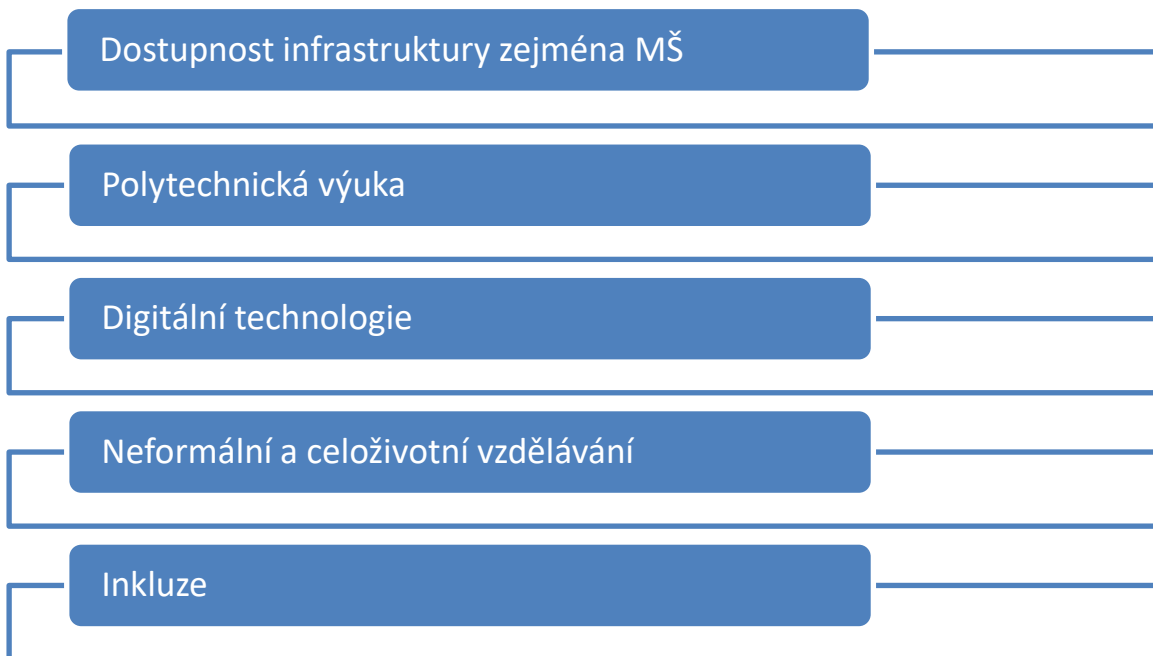
1. Rozvoj potenciálu každého dítěte a žáka v oblasti EVVO a polytechniky
2. Rozvoj potenciálu každého dítěte a žáka v oblasti digitálních kompetencí
3. Podpora čtenářské pregramotnosti a rozvoje potenciálu každého dítěte
4. Podpora matematické pregramotnosti a rozvoje potenciálu každého dítěte

## Rozbor podporovaných oblastí IROP a OP VVV

### IROP – Investiční priorita 10 prioritní osy 2

Investice do vzdělávání, odborného vzdělávání a odborné přípravy pro získání dovedností a do celoživotního učení rozvíjením infrastruktury pro vzdělávání a odbornou přípravu.

### Podporované oblasti:



## OP VVV – Investiční priorita 1 prioritní osy 3

### Specifický cíl 1: Vzdělávání k sociální integraci dětí a žáků

Cílem je rozvoj rovných příležitostí a podmínek pro inkluzivní vzdělávání v běžných školách hlavního vzdělávacího proudu s důrazem na rovný přístup ke kvalitnímu vzdělávání v obcích se sociálně vyloučenými lokalitami a dále snížení předčasných odchodů ze vzdělávání a aktivizace cílových skupin v ČR pro zvýšení šancí ve společnosti a na trhu práce.

- a) Rozšíření opatření pro snižování předčasného ukončení vzdělání u žáků z cílové skupiny v celé ČR.
- b) Vyšší míra začleňování dětí a žáků z cílové skupiny do již existujícího zájmového a neformálního vzdělávání v celé ČR.
- c) Posilování aktivizačních programů a tranzitních programů přechodu ze školy do práce pro žáky z cílové skupiny a vzdělávání rodičů těchto dětí a žáků v celé ČR.
- d) Zvýšení kvality výchovy, vzdělávání a terapie pro klienty v institucionální výchově v ČR.

## OP VVV - Investiční priorita 2 prioritní osy 3

### Specifický cíl 1: Zvýšení kvality předškolního vzdělávání včetně usnadnění přechodu dětí na ZŠ

Cílem je zvýšit kvalitu předškolního vzdělávání a spolupráci MŠ a prvního stupně ZŠ, usnadnit přechod dětí na ZŠ.

- a) Profesní podpora pedagogů, prohloubení či rozšíření kvalifikace pedagogických pracovníků a zlepšení kompetencí dalších vzdělávatelů, kteří realizují vzdělávání předškolních dětí podle Rámcového vzdělávacího programu pro předškolní vzdělávání (RVP PV).
- b) Rozvoj kompetencí pro inkluzi
- c) Vhodné uplatnění ve výchově a vzdělávání

### Specifický cíl 2: Zlepšení kvality vzdělávání a výsledků žáků v klíčových kompetencích

Cílem je prostřednictvím individuálních forem podpory, vzájemného učení a dalšího vzdělávání pedagogů dosáhnout stavu, kdy jsou pedagogové schopni vzdělávat každého žáka **ZŠ a SŠ**, k co nejlepšímu využití jeho vlastního potenciálu k rozvoji kompetencí důležitých jak pro život osobní a společenský, tak i pro trh práce. Motivaci žáků a relevanci vzdělávání bude podporovat i propojení školního a mimoškolního vzdělávání

- a) Rozvoj kultury sdílení pedagogických zkušeností.
- b) Zvýšení podílu organizací, ve kterých selepší kvalita vzdělávání ke klíčovým kompetencím.
- c) Využití ICT technologií a on-line vzdělávání, včetně propojování výuky s informálním učením.



# Rozbor strategických regionálních a národních dokumentů v oblasti vzdělávání

## Zdroje dat

- Dlouhodobý záměr vzdělávání a rozvoje vzdělávací soustavy České republiky na období 2015-2020
- Dlouhodobý záměr vzdělávání a rozvoje vzdělávací soustavy České republiky na období 2019-2023
- Strategické dokumenty města Plzeň
- Strategický plán rozvoje města Plzně
- Program rozvoje města Plzně – aktualizace
- Dlouhodobý záměr vzdělávání a rozvoje vzdělávací soustavy Plzeňského kraje (2016-2020)
- Strategie ITI plzeňské metropolitní oblasti – květen 2019
- Strategie ITI 2021+
- Strategie SCLLD
- Dotazníkové šetření realizačního týmu MAP

## Rozbor národních strategických dokumentů

Dlouhodobý záměr vzdělávání a rozvoje vzdělávací soustavy České republiky na období 2015-2020

### *Strategie rozvoje regionálního školství*

1. Vzdělávání pro budoucnost
2. Snižování nerovnosti ve vzdělávání
3. Kvalita vzdělávání a zlepšování pedagogických dovedností učitelů

Zdroj: MŠMT [online]. Dostupný na WWW: <http://www.msmt.cz/vzdelavani/skolstvi-v-cr/dlouhodoby-zamer-vzdelavani-a-rozvoje-vzdelavaci-soustavy-3>

## Dlouhodobý záměr vzdělávání a rozvoje vzdělávací soustavy České republiky na období 2019-2023

### *Strategie rozvoje regionálního školství*

Klíčové strategické cíle ministerstva:

1. Více peněz za kvalitní práci pedagogů
2. Provést revizi kurikula a podpořit implementaci inovovaných RVP do škol
3. Zlepšení řízení škol a školských zařízení zefektivněním spolupráce centra a středního článku řízení (krajské úřady)

### Předškolní vzdělávání

Mezi hlavní úkoly v oblasti předškolního vzdělávání pro následující období patří především podpora mateřských škol při začleňování dětí ze znevýhodněných skupin, v místech zvýšeného zájmu o předškolní vzdělávání a navýšení nedostatečných kapacit mateřských škol a zvyšování kvality předškolního vzdělávání.

- Společně s MPSV vytvořit efektivní model péče o děti v předškolním věku.
- Zvyšovat podíl dětí zapojených v povinném předškolním vzdělávání
- Zkvalitňovat předškolní vzdělávání a eliminovat odklady povinné školní docházky
- Zasazovat se o maximální rozvoj potenciálu všech dětí včetně rozvoje jejich tvořivosti

### Základní vzdělávání

- V návaznosti na demografické trendy je záměrem vytvářet podmínky pro průběžné posilování kapacit základních škol, podporovat propojování školního a mimoškolního vzdělávání.
- Revidovat kurikulum základního vzdělávání a zvýšit kvalitu vzdělávání, zejména na 2. stupni základního vzdělávání.
- Omezovat vnější diferenciaci a podporovat desegregaci v základním vzdělávání.
- Odstraňovat v maximální možné míře disparity v průběhu a podmínkách vzdělávání žáků na základním stupni vzdělávání napříč regiony se zaměřením na oblasti s přítomností sociálně vyloučených lokalit.
- Podporovat integraci žáků s nedostatečnou znalostí vyučovacího jazyka.

### Základní umělecké, jazykové a zájmové vzdělávání

- Vyhodnotit Rámcový vzdělávací program pro základní umělecké vzdělávání po náběhu do všech ročníků vzdělávání

- Vytvářet lepší podmínky pro činnost školských zařízení pro zájmové vzdělávání a vybraný typ školských výchovných a ubytovacích zařízení (podmínky prostorové, pokud možno samostatné herny, nikoli učebny; materiální (vybavení heren); personální, metodické atp.).
- Podporovat zájmové vzdělávání a jeho kurikulárně využitelné vazby na formální vzdělávání především pro skupinu dětí a žáků od 6 do 15 let.
- Vytvářet příležitosti pro pregraduální přípravu i další vzdělávání pedagogických pracovníků působících v oblasti zájmového vzdělávání a práce s nadanými dětmi, žáky a studenty.

Zdroj: MŠMT [online]. Dostupný na WWW: <http://www.msmt.cz/vzdelavani/skolstvi-v-cr/dz-cr-2019-2023>

## Rozbor regionálních strategických dokumentů v ORP Plzeň

### Strategický plán rozvoje města Plzně

Byl schválen Zastupitelstvem města Plzně usnesením č. 313 ze dne 21. 6. 2018 a je zpracován do roku 2035.

Hlavním nástrojem implementace SPMP je každoročně zpracovaný akční plán s výhledem na následující roky. Tento plán představuje přehled zásadních projektů, které mají přispět k rozvoji města v daném období.

Jedním z cílů akčního plánu na rok 2019 je rozvíjet perspektivní trh práce a propojit vzdělávací systém s praxí.

Popis projektu: Vzdělávání učitelů, vzdělávání dětí, provoz Centra robotiky.

Výhled: Tento projekt bude realizován i v následujících letech.

Nositel: SITMP

Celkové finanční nároky projektu: cca 7 mil. Kč/rok (hrazeno z rozpočtu nositele)

Popis projektu: Dovybavení dalších ZŠ datovými sítěmi.

2019: dokončení projektu datové sítě do všech ZŠ v Plzni.

Nositel: SITMP

Celkové finanční nároky projektu: 4 mil. Kč (hrazeno z rozpočtu nositele)

Strategický plán reaguje na aktuální potřeby města a možnosti jeho rozpočtu, vytváří podmínky a stanovuje pravidla pro účelné vynakládání veřejných prostředků, jejich provázanost a zhodnocení synergických efektů mezi jednotlivými oblastmi.

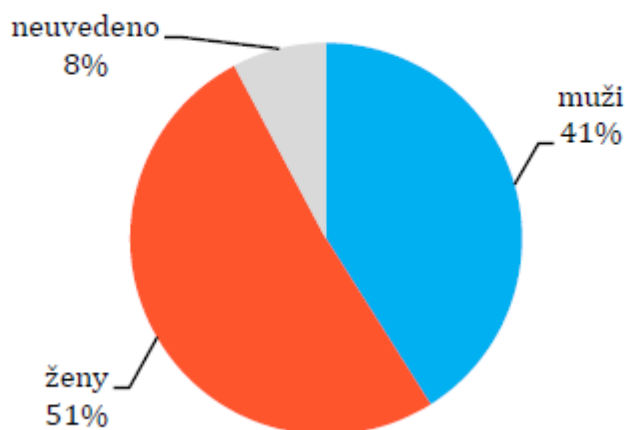
Vize představuje relativně neměnné záměry rozvoje města na cca 15 let. Strategické cíle konkretizují obsah vize pro jednotlivé oblasti života města na cca 8 let a současně jsou nástrojem kontroly realizace strategického plánu.

Podkladem pro zpracování analytické části byl "Průzkum veřejného mínění obyvatel", studie "Sociální prostředí města Plzně".

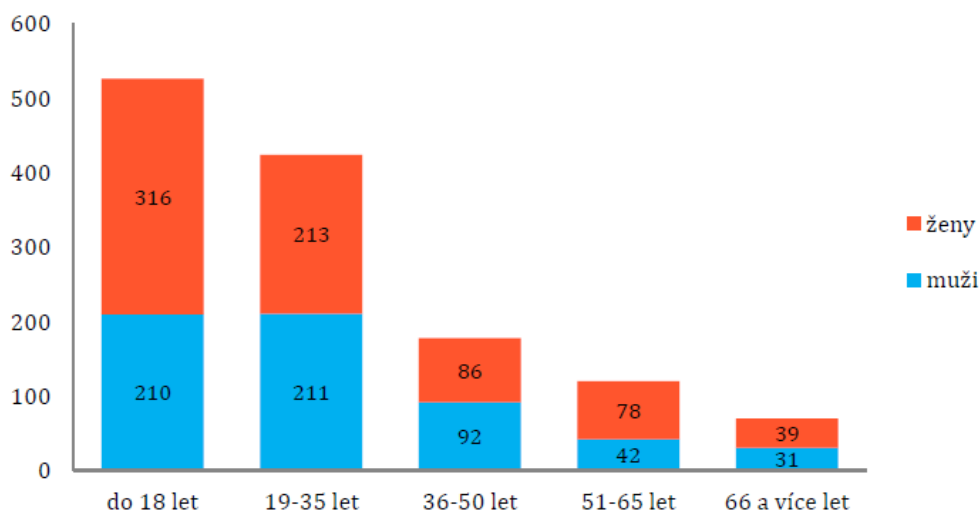
#### *Průzkum veřejného mínění*

V rámci dotazníkového šetření bylo sesbíráno přes 1 550 dotazníků. Do vyhodnocení vstoupily odpovědi 1 428 respondentů.

*Graf 1: Struktura respondentů dle pohlaví*



*Graf 2: Struktura respondentů dle věku*



#### *Největší pozitiva na životě v Plzni*

1. Dostatečná kapacita základního školství, základní umělecké školy, přítomnost gymnázií včetně gymnázií s nabídkou osmiletého studijního oboru, přítomnost odborných a vyšších odborných středních škol, konzervatoř a Západočeská univerzita nabízí místním obyvatelům dostatek příležitostí pro vzdělávání v místě bydliště. Ve městě je možnost studia i na Waldorfské,

Montessori a dalších soukromých základních školách. Existují zde i zařízení a program pro celoživotní vzdělávání v oblasti kultury, sportu, sociálních aktivit a prevence.

2. Obyvatelé velmi kladně hodnotili sportovní vyžití ve městě. Především dostupnost sportovišť a možnost aktivně trávit volný čas.
3. Pozitivně bylo hodnoceno i kulturní a společenské vyžití. Ve městě je dostatek kulturních akcí pořádaných městem i ostatními organizacemi.

#### *Největší negativa ve městě*

Pozornost si zaslouží téma dostupnosti mateřských škol a v porovnání s jinými městy spíše průměrné hodnocení kvality základních škol nebo kvality poskytovaných sociálních služeb. Respondenti dotazníkového šetření nejvíce kritizovali nedostatek kapacit mateřských škol a jeslí. Tento fakt představuje, vzhledem k současným trendům směřujícím k budování kapacit pro děti mladší tří let za účelem návratu matek do zaměstnání alespoň na částečný úvazek, výzvu pro neziskové i komerční subjekty ve městě. Dále respondenti řešili nedostatečnou kvalitu škol a učitelů, malý výběr mezi středními školami, horší vybavenost škol, zapojení rodičů do rozhodovacích procesů škol a špatné jméno ZČU. Čtvrtina respondentů také uvedla málo příležitostí k zaměstnání.

#### *Studie sociálního prostředí*

Tento dokument obsahuje rozbor demografické a sociální situace v Plzni, občanské vybavenosti, bydlení, lidských zdrojů a trhu práce.

#### *Lidské zdroje a trh práce*

Město Plzeň patří k lokalitám s nejnižší mírou nezaměstnanosti. Negativní stránkou je, že se zvyšuje počet nezaměstnaných osob v kategorii žen. Dochází také k nárůstu počtu uchazečů o zaměstnání ve věkové skupině 50+, u ostatních věkových skupin se počty uchazečů o zaměstnání liší a jejich průběh je nepravidelný. Dlouhodobá nezaměstnanost postihuje především starší osoby, osoby se zdravotním postižením a osoby s nižším vzděláním. Největší skupinou nezaměstnaných jsou obyvatelé se základním vzděláním a vyučením.

#### *Vzdělávací infrastruktura*

V Plzni se nachází 51 mateřských škol, 39 základních škol, 7 základních uměleckých škol a 24 středních škol, včetně 6 gymnázií.

Školská zařízení	Počet
<b>Mateřské školy</b>	51
<b>Základní školy</b>	39
<b>Základní umělecké školy</b>	7

<b>Střední školy</b>	24
<b>Vyšší odborné školy</b>	3
<b>Konzervatoře</b>	1
<b>Vysoké školy</b>	2

Zdroj: E- portál územních samospráv [on line]. Dostupný na WWW: [http://www.epusa.cz/index.php?typ\\_org=6&typ\\_org\\_nazev=%c5%a0kolstv%c3%ad&sessID=0&id\\_su\\_bjekt=3451&zalozky=zrizovane&platnost\\_k=0&kraj=43&jazyk=cz](http://www.epusa.cz/index.php?typ_org=6&typ_org_nazev=%c5%a0kolstv%c3%ad&sessID=0&id_su_bjekt=3451&zalozky=zrizovane&platnost_k=0&kraj=43&jazyk=cz)

### *Mateřské školy*

Kromě mateřských škol zřizovaných městem Plzeň existují ještě jiné možnosti. Další možností je využití míst v soukromých mateřských školách a lesních školkách.

### *Základní školy*

V Plzni působí 26 základních škol, jejichž zřizovatelem je město Plzeň. Ve městě je možné navštěvovat několik speciálních škol, které zřizuje Plzeňský kraj. Ve městě působí rovněž 7 soukromých základních škol.

### *Střední školy*

Střední školství je v Plzni zastoupeno šesti gymnázii a 19 středními školami a odbornými učilišti (Integrovaná střední škola živnostenská, Obchodní akademie, Hotelová škola, Střední průmyslová škola dopravní, Střední škola informatiky a finančních služeb a další). Rovněž zde působí 2 církevní střední školy a 6 soukromých středních škol.

### *Vysoké školství*

Vysoké školství je v Plzni zastoupeno Západočeskou univerzitou v Plzni, Lékařskou fakultou Karlovy univerzity a 3 vyššími odbornými školami: Střední zdravotnická škola a VOŠ zdravotnická, Vyšší odborná škola a střední průmyslová škola elektrotechnická, Vyšší odborná škola zdravotnická, managementu a veřejnosprávních studií, s.r.o.

### *Ostatní služby a zařízení*

V Plzni působí Pedagogicko-psychologická poradna, která provádí komplexní psychologickou a speciálně pedagogickou diagnostiku, pomáhá při řešení zejména výukových i výchovných obtíží dětí, žáků a studentů, napomáhá při jejich přípravě a volbě budoucího povolání. PPP dále poskytuje konzultační, intervenční, terapeutickou a metodickou podporu pro rodiče a pedagogy.

V Plzni se dále nachází SPC pro zrakově postižené, SPC pro sluchově postižené, SPC pro děti s vadami řeči, SPC pro mentálně postižené a SPC pro klienty s tělesným postižením, s více vadami a s poruchami autistického spektra. Speciálně pedagogická centra zajišťují informační, diagnostickou,

poradenskou a metodickou činnost pro děti, žáky a studenty se zdravotním postižením a zdravotním znevýhodněním, jejich zákonné zástupce a školy, ve kterých se tito žáci vzdělávají.

Jedno zařízení v Plzni tvoří Dětský diagnostický ústav a Středisko výchovné péče, které zajišťuje diagnostickou a preventivně-výchovnou péči pro děti a žáky s rizikem vzniku a vývoje poruch chování. SVP poskytuje také intervenční, terapeutické a poradenské služby pro rodiče i školy.

## Strategie města Plzně

Plzeň - moderní evropské město. Město Plzeň, vědomo si přelomového charakteru současného období, svého historického významu i předpokladů pro další rozvoj, předkládá strategickou vizi, která vymezuje rozvojovou orientaci města.

### 1. rozvojový pilíř

Plzeň chce být ekonomicky silným, moderním a v Evropě konkurenceschopným městem. Plzeň se zaměří na inovační průmysl a lokalizaci výroby s vysokou přidanou hodnotou v moderních průmyslových odvětvích. Rozvoj vzdělání a růst vzdělanostní úrovně chápe jako klíčový faktor konkurenceschopnosti, zajištění vysoké zaměstnanosti a nezbytný předpoklad rozvoje ekonomické základny města. Bude směřovat k unikátní skladbě nabízeného vzdělávání. Prostřednictvím přímé i nepřímé podpory moderních nástrojů, jako jsou technologické parky, centra informačních technologií, inovační centra, konference a sympozia pomůže zlepšit přenos know-how z univerzit a výzkumu do praxe. Zatraktivní nabídku bydlení s cílem udržet ve městě absolventy škol a přitáhnout vzdělané a profesně zdatné lidi, pro které přestane mít Plzeň image „černého města“.

### 2. rozvojový pilíř

Město Plzeň bude rozvíjet svůj význam kulturního a společenského centra, a to nejen v rámci regionu, ale i v širším rozsahu.

Nabídku služeb a zařízení pro volný čas rozvine ve prospěch obyvatel města i pro jeho návštěvníky. V rozvoji cestovního ruchu se zaměří na podporu významných kulturních a sportovních akcí a kongresové turistiky.

Město nabídne lidem své centrum a vytvoří z náměstí přitažlivé místo pro trávení volných dnů, a tím i atraktivní podnikatelský prostor.

Plzeň si nalezne partnery, návštěvníky a zákazníky v Evropě a nabídne jim spolupráci a místo k podnikání i k trávení volného času.

### 3. rozvojový pilíř

Město Plzeň bude cílevědomě utvářet své vnitřní prostředí tak, aby bylo příjemným místem pro život. Tuto problematiku chápe jako základní podmínku pro to, aby se stalo městem evropského významu a atraktivním ekonomickým, kulturním a společenským centrem.

Město bude pokračovat v regeneraci svého zastavěného prostoru a bude vytvářet vzájemná propojení jednotlivých urbanistických celků i příměstské krajiny a okolních obcí.

Území města a jeho nejbližší okolí bude vnímáno jako umělecké dílo, kdy se klade důraz na vyvážení jednotlivých jeho složek, propojení centra s jeho okolím, propojení urbanistických celků, barvy a jejich vliv na jeho obyvatele, čistotu a harmonii veřejných prostor, důsledné užívání technologií šetrných k životnímu prostředí a zachování principu trvale udržitelného rozvoje při další výstavbě a řízení rozvoje města.

#### Program rozvoje města Plzně

Aktualizace Programu rozvoje města Plzně byla jako strategický dokument města schválena v roce 2013. Program rozvoje města se stal základem pro Strategický plán města Plzně, jehož návrhová část byla schválena v červnu 2018.

Mezi projekty jsou například úpravy parků a vnitrobloků, rekonstrukce objektů, silnic, sportovišť, výstavby parkovacích domů, cyklostezek, stavby lávek, odkanalizování lokalit, ale i projekty na vzdělávání učitelů, dovybavení škol, instalace bezpečných stojanů na kola, zajištění dopravních asistentů a další.

Jedním z cílů Strategického plánu města Plzně je rozvíjet perspektivní trh práce a propojit vzdělávací systém s praxí.

Pracovní trh nebude pociťovat nedostatek požadovaných pracovníků, a to jak techniků, tak i zaměstnanců ve zdravotnictví a v sociální oblasti.

Žáci by si měli, z hlediska budoucího uplatnění, vybírat školu nejen podle talentu, ale také podle aktuálního uplatnění na trhu práce.

Je nutné posilovat motivaci ke vzdělávání u žáků a studentů tak, aby setrvali ve vzdělávacím systému a neodcházeli pracovat do firem dříve, než bude žádoucí. Struktura ekonomických subjektů bude obměněna tak, aby odpovídala modernímu městu 21. století. Proto bude podpora cílit na podnikatelské subjekty, které mají vazbu na inovační proces, vědu a výzkum, přináší výrazný prospěch pro ekonomiku a zvyšují konkurenceschopnost města.

Město Plzeň bude lákat čím dál větší počet kvalifikovaných pracovníků a bude pro ně vytvářet optimální prostředí a služby.



Učitelství se navrátí prestiž a do vzdělávacího systému bude přicházet dostatek kvalifikovaných pedagogických pracovníků.

Rozvoj vzdělání a růst vzdělanosti chápe jako klíčový faktor konkurenceschopnosti, zajištění vysoké zaměstnanosti a nezbytný předpoklad rozvoje ekonomické základny města. Bude směřovat k unikátní skladbě nabízeného vzdělávání.

Prostřednictvím přímé i nepřímé podpory moderních nástrojů jako jsou technologické parky, centra informačních technologií, inovační centra, konference a sympozia pomůže přenést zavedení know-how z univerzit a výzkumu do praxe.

Zatraktivní nabídku bydlení s cílem udržet ve městě absolventy škol a přitáhnout vzdělané a profesně zdatné lidi.

Podporovanou aktivitou je předškolní výchova v mateřských školách zřizovaných městem a dalších zařízeních. Nedostatek mateřských škol řeší výstavba nového odloučeného pracoviště 80. MŠ Vlka u bazénu na Slovanech a přístavba dvou pavilonů v areálu 54. MŠ a nová mateřská škola v Černicích. Dále podpora sportovních a volnočasových aktivit udržováním stávající kvality sportovišť ve vlastnictví města včetně sportovišť základních škol.

Ze Strategického plánu města Plzně vychází Akční plán na rok 2019.

### *Akční plán na rok 2019*

*Cíl 2 Rozvíjet perspektivní trh práce a propojit vzdělávací systém s praxí*

*Opatření 2.1 Podporovat efektivní rozvoj lidských zdrojů*

*Projekty:*

Podpora rozvíjení talentů

Popis projektu: Vzdělávání učitelů, vzdělávání dětí, provoz Centra robotiky.

Tento projekt bude realizován i v dalších letech.

Vybavení škol datovými sítěmi

Popis projektu: Dovybavení dalších ZŠ datovými sítěmi. V současné době jsou všechny základní školy zřizované městem Plzeň již vybaveny datovými sítěmi.

Zdroj: Program rozvoje města Plzně [online]. [cit. 3. 12. 2019]. Dostupný na WWW:

<https://ukr.plzen.eu/rozvoj-mesta/program-rozvoje-mesta-plzne/program-rozvoje-mesta-plzne.aspx>

Zdroj: Strategický plán města Plzně [online]. [cit. 3. 12. 2019]. Dostupný na WWW:

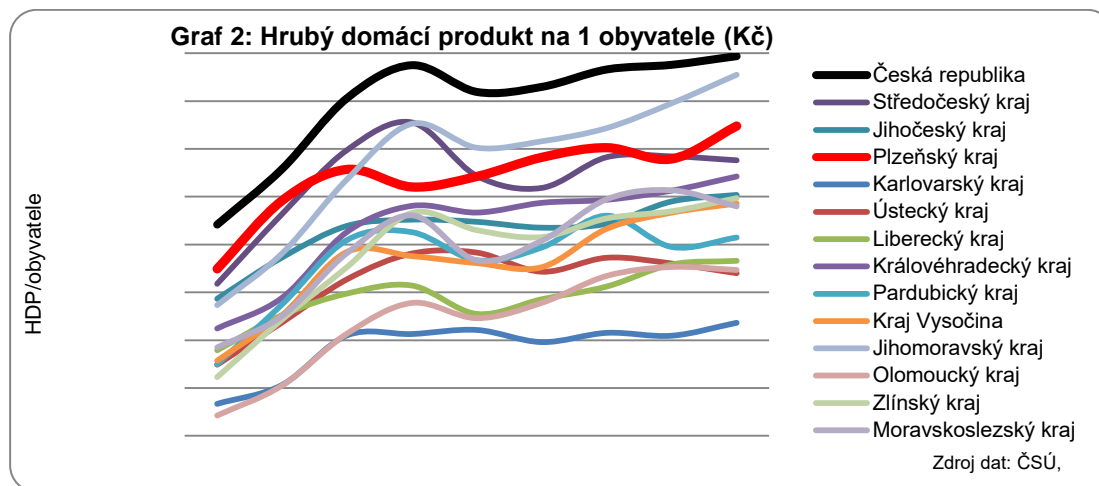
<https://ukr.plzen.eu/rozvoj-mesta/strategicky-plan-mesta-plzne/strategicky-plan-mesta-plzne.aspx>

## Dlouhodobý záměr vzdělávání a rozvoje vzdělávací soustavy Plzeňského kraje (2016-2020)

### Vývoj v Plzeňském kraji

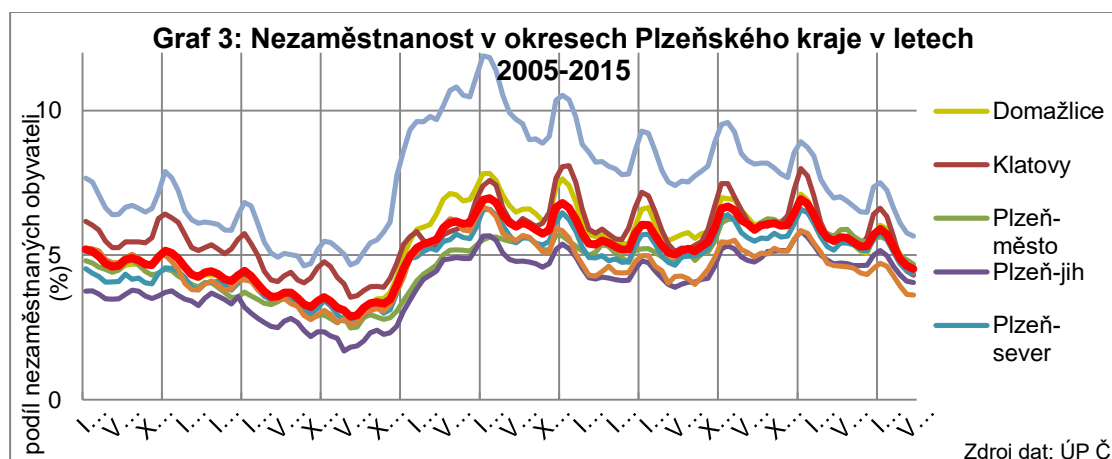
Hlavní trendy v oblasti ekonomiky a vzdělávání v Plzeňském kraji

Plzeňský kraj stále patří k ekonomicky nejvýkonnějším krajům České republiky. V období let 2005 - 2013 se řadil na 4. místo.



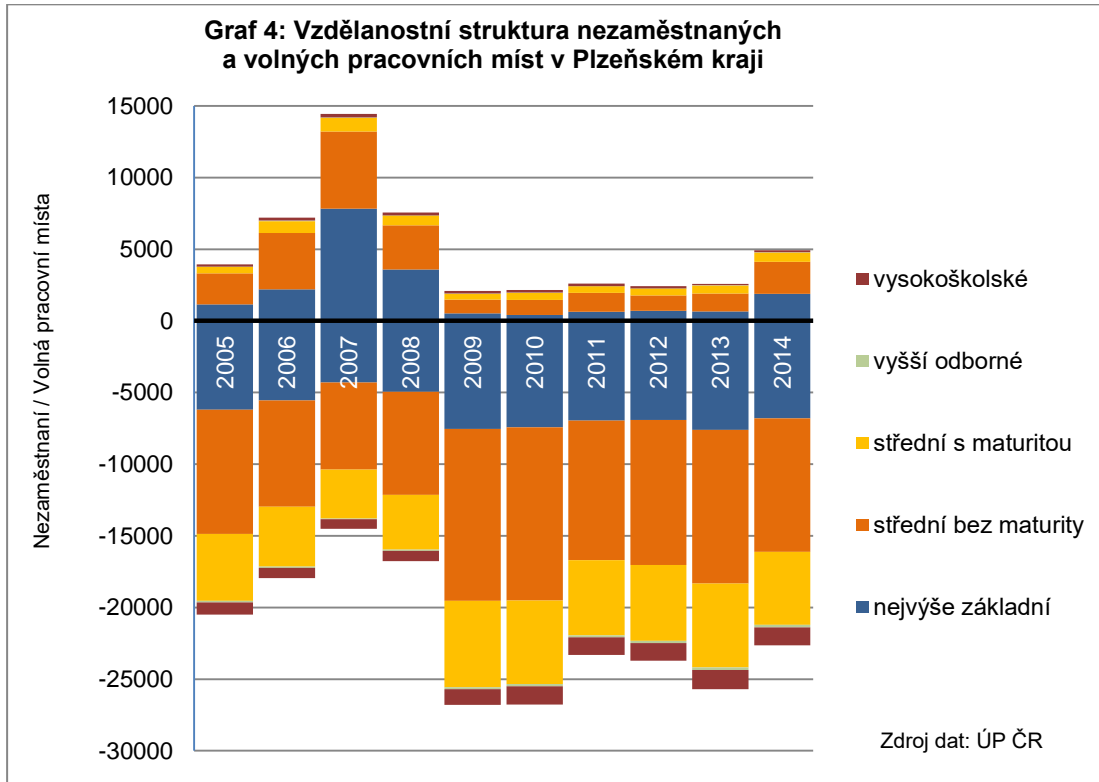
### Vývoj trhu práce v Plzeňském kraji

Plzeňský kraj patří dlouhodobě ke krajům s nejmenší nezaměstnaností. Nástup ekonomické krize přechodně zhoršil jeho pozici. Od konce roku 2011 se postavení kraje zlepšilo. Největší nezaměstnanost zůstává v okresech Tachov a Klatovy.



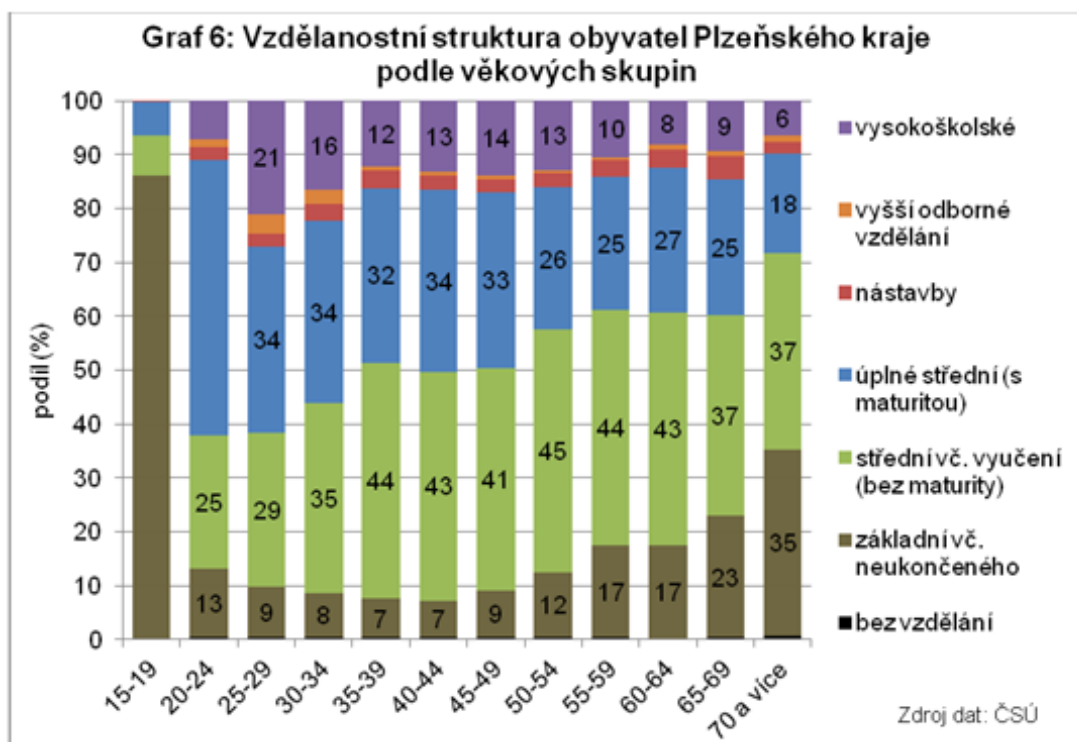
### Struktura nezaměstnaných

Vývoj rovnováhy na trhu práce (nezaměstnaní versus volná pracovní místa) dokumentuje následující graf.



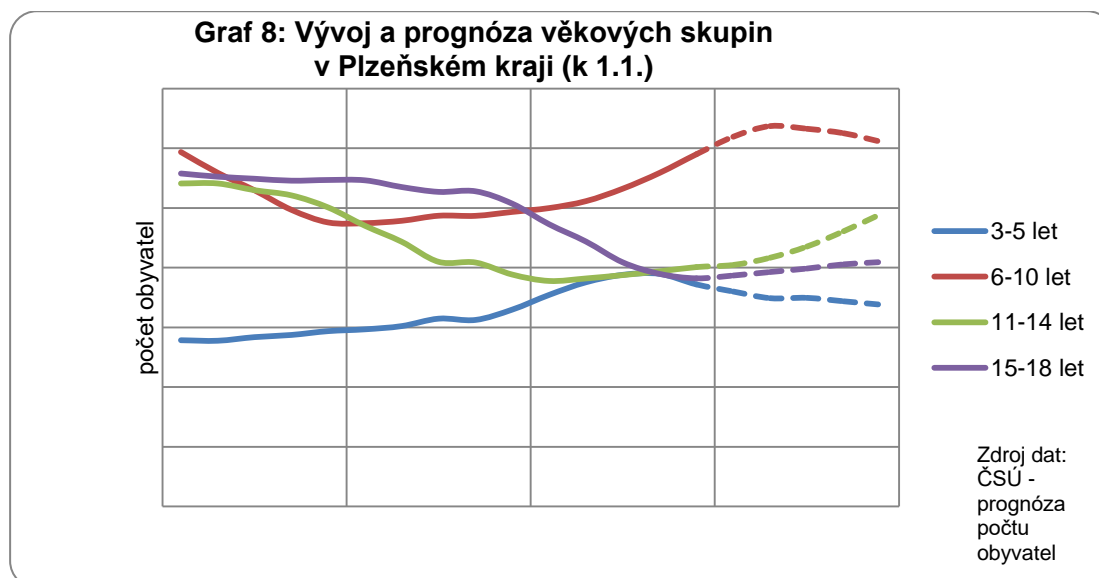
### Vzdělanostní struktura obyvatel Plzeňského kraje

Vzdělanostní struktura obyvatel udává míru vzdělanosti regionu. Čím je vyšší, tím vyšší jsou šance na progresivní vývoj a na vyšší životní úroveň. Vzdělanost populace Plzeňského kraje potvrzuje z dlouhodobého hlediska výrazné změny.



### Demografický vývoj

V Plzeňském kraji skončilo období vyššího počtu narozených dětí. Dle prognózy ČSÚ bude následovat pozvolný pokles počtu narozených.



Na základě vývoje věkových skupin a jejich podílu na daném stupni vzdělání byla provedena projekce dětí a žáků na školách v PK podle stupňů (viz graf 9):

- počet dětí v MŠ kulminuje v roce 2015
- na 1. stupni ZŠ lze očekávat nejvíce žáků v roce 2018
- na 2. stupni ZŠ bude maxima dosaženo až po roce 2020

- u SŠ lze očekávat, že v roce 2015 bude dosaženo minima, následné zvyšování počtů bude až do roku 2020 velmi pozvolné.

### *Strategie rozvoje regionálního školství*

#### *Předškolní vzdělávání*

Cílem předškolního vzdělávání je podporovat rozvoj osobnosti dítěte předškolního věku a podílet se na jeho citovém, rozumovém a tělesném rozvoji. V rámci školské reformy byla uzákoněna povinnost zřizovatelů mateřských škol poskytnout místo v mateřské škole všem dětem v posledním ročníku před nástupem povinné školní docházky. Dále byly legislativně ošetřeny tzv. firemní školky. V roce 2012 byl Rámcový vzdělávací program pro předškolní vzdělávání doplněn o konkretizované očekávané výstupy, které přesněji reflektují aktuální vzdělávací trendy.

V posledních letech se v důsledku nástupu silnějších populačních ročníků začaly zvýrazňovat kapacitní problémy mateřských škol a zároveň chybí fungující systém rané péče pro děti do 3 let. Tato problematika se týká i Plzeňského kraje.

S prohlubujícím se nedostatkem kapacit mateřských škol v uplynulých letech zvýšily některé obce v Plzeňském kraji kapacitu svých mateřských škol.

Nicméně trend silných populačních ročníků v mateřských školách dle demografické prognózy skončí v roce 2020 a v následujících létech bude docházet k mírným poklesům.

Opatření dlouhodobého záměru:

- Informovat zřizovatele a školy o možnostech týkajících se navýšování kapacit MŠ, případně zřízení přípravných tříd.
- Vzhledem k počínajícímu poklesu počtu dětí v mateřských školách povolit navýšení kapacit či zřízení nových mateřských škol pouze tam, kde jsou kapacity opravdu nedostačující.
- Zabezpečovat další vzdělávání pedagogických pracovníků mateřských škol na téma společného vzdělávání, poskytovat průběžnou konzultační a podpůrnou činnost v oblastech zaměřených na porozumění podpůrným opatřením, na inkluzivní pedagogiku a její zavádění do praxe.
- Informovat školy o výzvách OP VVV.

## Základní vzdělávání

V základních školách Plzeňského kraje lze zaznamenat zvyšující se počty žáků 1. stupně základního vzdělávání, čímž se potvrdil předpoklad uvedený v minulém dlouhodobém záměru.

Jak je patrné z následující tabulky, v Plzeňském kraji by dle statistických údajů do budoucna neměl vzniknout problém s nízkou kapacitou základních škol, i při pozvolném nárůstu počtu žáků je dle prognóz kapacitní rezerva stále dostačující.

Tabulka 4: Naplněnost kapacit základních škol

	2010	2011	2012	2013	2014	2015	2016	2017	2018	2019	2020
počet dětí 6-14	44 119	44 674	45 998	47 636	49 522	49 540	51 196	52 691	53 400	54 312	55 035
kapacita ZŠ	71 074	71 726	71 662	70 877	70 997	70 997	70 997	70 997	70 997	70 997	70 997
% naplněnost kapacit	62%	62%	64%	67%	70%	70%	72%	74%	75%	76%	78%

Zdroj: materiály Regionální rozvojové agentury PK

Při zvyšování kvality výuky na druhém stupni základní školy je nutné zaměřit se na návaznost druhého stupně a na podporu využívání kvalitních forem a metod. Přechod z prvního na druhý stupeň není jednorázový akt, ale proces, který vyžaduje podporu a vývoj facilitačních strategií. Mělo by se usilovat o vyrovnávání protikladných tendencí - neodsouvat náročnější učivo na druhý stupeň. Pedagogům by měly být vytvořeny podmínky k možnosti aplikovat vedle frontální formy výuky také další (skupinové, kooperativní a individualizované formy vyučování) a s nimi související aktivizující metody.

Zvyšování kvality vzdělávání souvisí také se zvyšováním kvality počátečního a dalšího vzdělávání pedagogických pracovníků. Při očekávaném růstu počtu žáků základních škol a jasných požadavcích na kvalifikaci pedagogů mohou s ohledem na věkovou strukturu pedagogů v Plzeňském kraji a klesající počet absolventů Fakulty pedagogické Západočeské univerzity v Plzni nastat problémy s nedostatkem kvalifikovaných pedagogů minimálně u některých aprobací (projeví se zejména na druhém stupni).

Opatření dlouhodobého záměru:

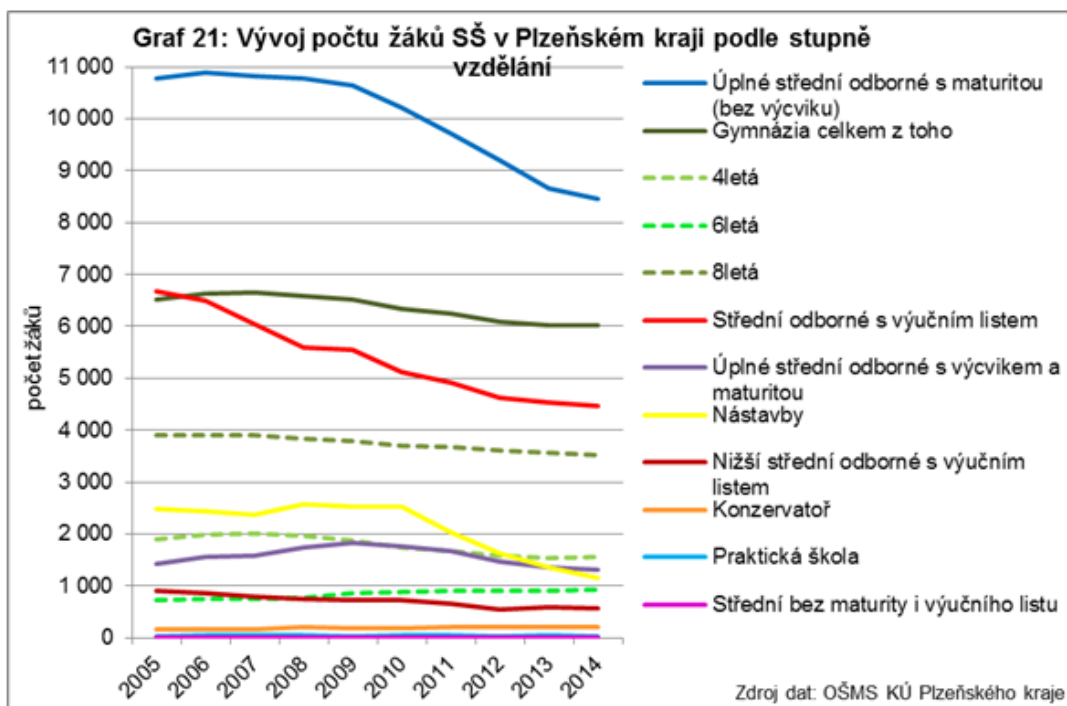
- Využívat jednotnou diagnostiku dítěte v období předškolního věku.
- Poskytnout možnosti vzdělávání v přípravných třídách základních škol všem dětem.
- Zvyšovat kvality pedagogické práce na 1. stupni prostřednictvím školení a zácviku pedagogů ve využívání speciálních metod, postupů, pomůcek.
- Nenavyšovat podíl žáků na nižším stupni víceletých gymnázií.
- Podpořit rozvoj dalšího vzdělávání pedagogických pracovníků.
- Zabezpečovat další vzdělávání pedagogických pracovníků základních škol, poskytovat průběžnou konzultační a podpůrnou činnost v oblastech výuky matematiky, cizích jazyků,

aplikace ICT do praxe, pedagogických dovedností, zlepšení oborových didaktik, zvýšení kompetencí v rozvoji podnikavosti žáků, implementace průřezových témat do výuky, lepšího ovládnutí nových technologií ve výuce, řešení výchovných problémů apod.

- Systematicky podporovat pedagogické pracovníky při rozvoji nadání u dětí a žáků, koordinovat síťování zainteresovaných stran. Pokračovat v realizaci dotačního programu Motivace pro technické vzdělávání mládeže Plzeňského kraje pro žáky 2. stupně ZŠ.
- Podporovat praxi studentů Pedagogické fakulty ZČU v základních školách již od počátku jejich studia a podporovat spolupráci s těmito základními školami.

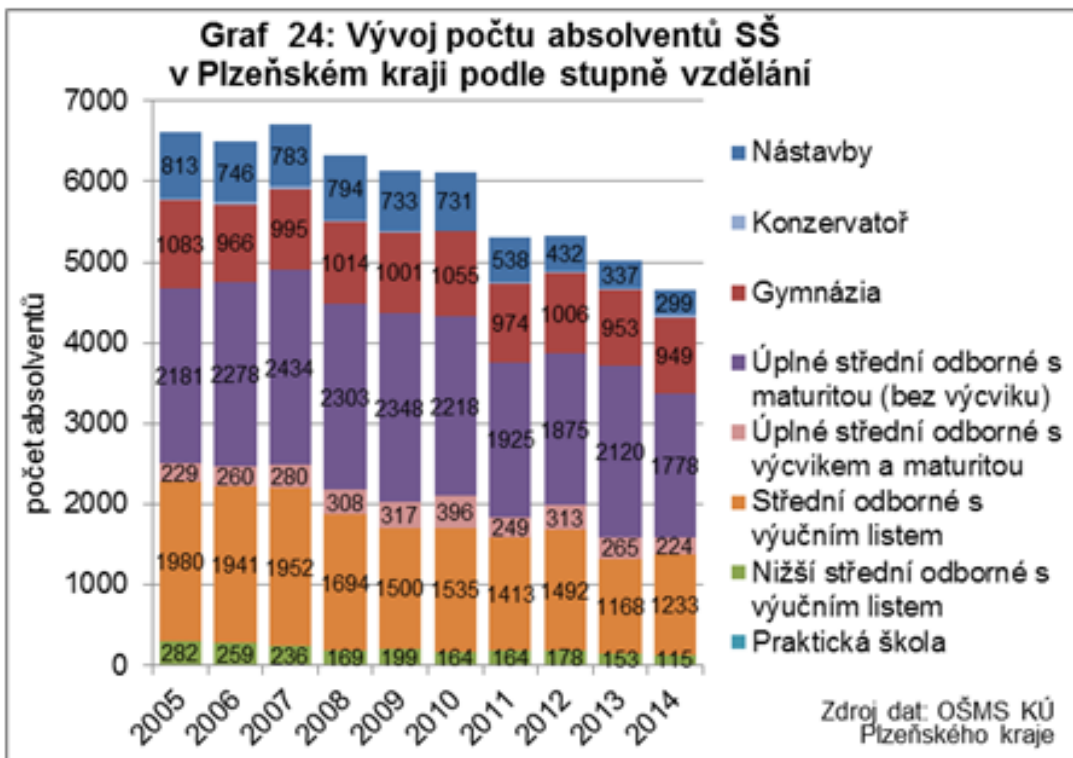
### Střední vzdělávání

Vývoj počtu žáků v Plzeňském kraji je znázorněn graficky (graf č. 21 a graf č. 9). Nejvyššího počtu žáků bylo dosaženo v roce 2006 (29,1 tis. včetně nástavbového studia). Následný pokles, který je podmíněn demograficky, se dostal na minimální hodnotu v roce 2014 (22,2 tis.). Jedná se o pokles žáků o 24 %.



### Trh práce a vzdělávání

Vývoj počtu absolventů středních škol v Plzeňském kraji nejlépe ilustruje graf.



#### *Zefektivnění systému hodnocení žáků, škol a školského systému*

Se zvyšující se různorodostí žákovských skupin roste potřeba sledovat individuální pokroky a poskytovat formativní zpětné vazby. Učitelé by měli být podporováni tak, aby se naučili zpětnou vazbu poskytovat.

Dlouhodobá opatření:

- DVPP pro učitele.
- Pracovat s oblastmi, které chceme rozvíjet, a sledovat výsledky žáků – matematická gramotnost, finanční, čtenářská, strategie plánování, práce s informacemi a jejich souvislostmi.
- Systematicky podporovat pedagogické pracovníky v oblasti evaluace, především v tématech autoevaluace, formativního hodnocení, sumativního hodnocení, benchmarkingu, benchlearningu, map pokroku žáka aj. Pravidelně ve spolupráci s Českou školní inspekcí nabízet semináře členěné dle druhu škol s cílem propojení externí a interní evaluace na základě modelu Kvalitní školy.



### *Rovné příležitosti ve vzdělávání, pedagogicko-psychologické poradenství*

Základním cílem v následném období je ve smyslu přijatých zásad Strategie 2020 zvýšit „schopnost vzdělávacího systému vytvářet podmínky a uplatňovat účinné postupy pro efektivní prevenci a kompenzaci zdravotních, sociálních, kulturních a jiných osobnostních znevýhodnění“ tak, aby nerovnosti v dosahovaných výsledcích byly co nejméně předurčovány faktory, které nemůže jedinec ovlivnit.

### *Kariérové poradenství*

Kariérové poradenství je součástí systému poskytovaných kariérových služeb a v Plzeňském kraji je zajišťováno na školách výchovnými poradci ve spolupráci s Úřady práce, řediteli středních škol, zaměstnavateli a OŠMS KÚ PK při tvorbě nabízených oborů a počtu přijímaných žáků v souvislosti s požadavky trhu práce.

V rámci opatření na podporu odborného vzdělávání se v oblasti kariérového poradenství zaměřit především na následujících kroky:

- rozvíjet informační systém na podporu kvalifikovaného rozhodování o volbě profese a k ní vedoucí vzdělávací dráhy;
- provázat kariérové poradenství s potřebami trhu práce (např. zajištění vzdělávání kariérových poradců 2. stupně ZŠ a SŠ ke znalostem reálného pracovního prostředí);
- usilovat o posílení role výchovného poradce pro kariérové poradenství na školách, který bude poskytovat informace o možnostech uplatnění na trhu práce a bude individuálně pracovat s jednotlivými žáky;
- zvyšovat informovanost o možnostech uplatnění dívek v technických, přírodovědných a ICT oborech;
- podporovat motivační aktivity směřující k většímu zapojení dívek do technických, přírodovědných a ICT oborů se zohledněním problematiky rovných příležitostí při uplatnění dívek a žen na trhu práce.

### *Zlepšení podmínek pedagogických pracovníků*

Zlepšování pracovních podmínek pedagogických pracovníků a zvyšování jejich profesionality je jednou z priorit Ministerstva školství, mládeže a tělovýchovy. Podpora pedagogických pracovníků se bude zaměřovat především na dokončení a implementaci kariévního systému učitelů a ředitelů. V návaznosti na zavedení kariévního systému by mělo dojít k navýšení finančních prostředků na mzdy pedagogických pracovníků. Současně bude pozornost zaměřena na modernizaci počátečního

vzdělávání učitelů a posílení jejich dalšího vzdělávání. Důraz bude také kladen na podporu a zlepšení postavení a vzdělávání ředitelů škol.

Plzeňský kraj bude podporovat DVPP prioritně v těchto oblastech:

- Rozvoj DVPP u ředitelů škol v návaznosti na kariérní řád (poradenství, koučink, mentoring).
- Rozvoj učitelů zejména v oblastech poskytování smysluplné zpětné vazby, rozvoj samostatnosti a kreativity žáků, práce s informacemi, strategie plánování, práce s vnitřní motivací žáků, hodnotově orientované vyučování...
- Důležitost zaměření se na učitele 2. stupně základních škol.
- Rozvoj výuky češtiny pro cizince.
- Semináře zaměřené na osobnostní rozvoj učitelů jako prevence vyhoření.

#### *Počáteční vzdělávání učitelů a jejich další vzdělávání*

Kvalita vzdělávacího systému je závislá především na kvalitě učitelů. Kvalifikovaní a vysoce motivovaní učitelé jsou nejdůležitějším článkem při vzdělávání nastupující generace.

#### *Předškolní vzdělávání*

Zaměřit se na vzdělávání učitelů v oblasti inkluzivního vzdělávání / společného vzdělávání/. Semináře – Principy a smysl inkluze - inkluzivní škola přijímá všechny děti bez ohledu na jejich sociální situaci, vyznání, rodinnou konstelaci, postižení, rasu, příslušnost k menšině a vzdělává je individuálně podle jejich potřeb. Existence různorodosti je přitom vnímána jako obohacení a přínos.

Nabízet cykly seminářů k rozvoji počítačové gramotnosti pedagogů MŠ.

Realizovat praktické semináře pro pedagogy – podpora a rozvoj tělesné zdatnosti a zdravého životního stylu, technická gramotnost, přírodovědná gramotnost, předmatematické představy, předčtenářská gramotnost.

#### *1. stupeň ZŠ*

Podporovat rozvoj čtenářské gramotnosti i v oblasti speciálního školství. Využívat a předávat zkušenosti lektorů a speciálních pedagogů, využívat jejich poznatků pro práci s dětmi ve speciálních i základních školách.

Získávat, podporovat a vést zkušené lektory a pedagogy k předávání zkušeností, vydávání publikací, článků, CD nosičů, které mohou ostatní pedagogy inspirovat a motivovat ke zkvalitnění výuky.

Podporovat vzdělávání učitelů matematiky formou tvořivých dílen a seminářů, vést je k rozvoji matematické a finanční gramotnosti.

Vytvořit systém interaktivních seminářů zaměřený na zkvalitnění výuky prvouky v kontextu EVVO, etické výchovy a technické gramotnosti.

Realizovat semináře zaměřené na využívání digitální techniky ve výuce – interaktivní tabule, tablet. Informovat pedagogy ve vzdělávacích programech o nových freeware programech využitelných ve výuce a naučit je s nimi pracovat.

Realizovat semináře zaměřené na zvyšování počítačové gramotnosti, seznamovat pedagogy s novými výukovými metodami.

## 2. stupeň ZŠ

Realizovat další semináře, zaměřené na rozvoj čtenářské dovednosti a gramotnosti, na rozšíření a využití inovativních a aktivizujících metod, které zkvalitní a zefektivní vyučování českého jazyka a literatury.

Představit v seminářích on-line prostředí, ve kterém si mohou učitelé vzájemně vyměňovat nápady na experimenty, prezentovat své pokusy se žáky, vyměňovat hotové didaktické výukové materiály.

Zaměřit se na vzdělávání učitelů v oblasti finanční gramotnosti, ukázat učitelům, jak formou hry a praktických úkolů seznámit žáky s pravidly pro efektivní a rozumné nakládání s finančními prostředky, možnostmi zúročení kapitálu nebo investování. Prostřednictvím učitelů poskytnout žákům informace o tom, jaká rizika přinášejí např. hazardní hry, sázení či gamblerství.

Implementovat do výuky výstupy z projektu Modernizace výuky a ŠVP pomocí metody CLIL.

Preferovat vzdělávací programy zaměřené na ukázky pokusů s jednoduchými pomůckami v rámci „fyzikální dílny“. Nabídnout seznámení s „fyzikou rukama a hlavou“, což je jeden ze základních principů sdružení Heuréka. Předvést v praktické dílně, jak využít levný materiál při fyzikálních experimentech. Vybavit učitele metodikou k jednotlivým pokusům.

## *Zájmové vzdělávání*

Organizovat pracovní dílny zaměřené na rozvoj tvořivosti a rozvoj osobnostně sociální výchovy, komunikace žák – vychovatel.

## *Postavení a příprava ředitelů škol*

Na pedagogických, odborných a řídicích schopnostech ředitele školy závisí úspěšný či méně efektivní chod školy a celého vzdělávacího procesu ve škole jako základního článku vzdělávání žáků.

## *Dlouhodobá opatření:*

- Připravit systémový projekt na pilotní ověřování všech procesů kariérního systému učitelů ve všech krajích ČR, tedy i v Plzeňském.
- Realizovat vzdělávání v oblasti priorit státní vzdělávací politiky, vzdělávání pedagogických pracovníků v programech vycházejících z aktuálních vládních usnesení zaměřené na oblasti, které vyžadují zvýšenou pozornost a péči. V této souvislosti lze očekávat nabídku vzdělávacích aktivit provázející zavádění kariérního systému, resp. profesního rozvoje učitelů

do praxe (adaptační období začínajících učitelů, podpora uvádějících učitelů, metodiky pro ředitele škol...).

- Systematicky podporovat pedagogické pracovníky v oblasti matematiky a přírodovědných předmětů, v oblasti rozvíjení podnikatelských dovedností, iniciovat vzájemná setkávání a sdílení dobré praxe.
- V souvislosti s implementací kariérního systému, resp. profesního rozvoje učitelů, připravit systematickou podporu začínajících učitelů, uvádějících učitelů a ředitelů škol, a to včetně zařazení méně obvyklých forem podpory jako je mentoring, stínování, profesní síťování, odborný diskurz.

### *Zájmové vzdělávání*

Zájmové vzdělávání sice neposkytuje stupeň vzdělání, zabývá se však aktivitami potřebnými pro rozvoj dětí a mládeže a napomáhá smysluplnému naplňování jejich volného času.

#### *Dlouhodobá opatření:*

- Podporovat vytváření příznivých a udržitelných podmínek pro účast dětí a mládeže v zájmovém a neformálním vzdělávání v návaznosti na školní vzdělávací programy s účastí odborných a kvalifikovaných poradců, pedagogů a mentorů. Participace studentů v oblasti zájmového a neformálního vzdělávání v programech a propojení zájmového vzdělávání se ZČU a středními školami.
- Nabízet další vzdělávání pedagogů volného času a pracovníků pracujících s mládeží ve třech hlavních rovinách – manažerské studium řídicích pracovníků, studium pedagogiky volného času a průběžné vzdělávání, přičemž tyto možnosti jsou otevřené i pro členy NNO pracující s dětmi a mládeží ve volném čase.
- Podporovat aktivity potřebné pro rozvoj dětí a mládeže, které napomáhají smysluplnému naplňování jejich volného času v návaznosti na rovnost příležitostí se zaměřením na trh práce a dalšímu rozvoji těchto aktivit vedoucím k pozitivnímu rozvoji dětí a mládeže s přihlédnutím k začlenění dětí a mládeže s omezenými příležitostmi. Zúčastňovat se pravidelně kulatých stolů k této tématice.

### *Další vzdělávání*

Další vzdělávání je nedílnou složkou celoživotního učení. Rychlé změny sociálních, ekonomických a kulturních souvislostí nemohou lidé jen pasivně přejímat, ale je žádoucí, aby je nejen ovlivňovali, ale aby se aktivně podíleli na utváření vlastního života i celé společnosti.

### Opatření KCVJŠ k podpoření zájmu o DV, CŽU:

- Rozšířit nabídku dalšího vzdělávání o programy, které v nabídce chybí – např. o kurzy zaměřené na rozvoj podnikavosti a klíčových kompetencí u dospělých (ICT gramotnost, komunikační a jazykové kompetence, metodologické a osobnostní kompetence, finanční, matematická a čtenářská gramotnost...), využívat k výuce metody (např. kooperativní, projektové), které podporují jejich rozvoj a upevňování.

Zdroj: Plzeňský kraj – Dlouhodobý záměr vzdělávání a rozvoje vzdělávací soustavy [online]. Dostupný na WWW:

[https://www.dataplan.info/img\\_upload/7bdb1584e3b8a53d337518d988763f8d/final\\_dlouhodoby\\_z\\_amer\\_pk\\_2016-2020.pdf](https://www.dataplan.info/img_upload/7bdb1584e3b8a53d337518d988763f8d/final_dlouhodoby_z_amer_pk_2016-2020.pdf)

## Strategie ITI plzeňské metropolitní oblasti – květen 2019

### *Analytická část*

#### Občanská vybavenost – Vzdělávání

Síť škol, předškolních a školských zařízení v kraji představuje 265 mateřských škol, 218 základních škol, 15 gymnázií a dalších 40 středních škol poskytujících střední odborné vzdělání. Kromě nízké kapacity základních škol je patrná také jejich nedostatečná dostupnost zapříčiněná zhoršující se dopravní situací v okolí města Plzně, ale také například nízkým počtem škol s bezbariérovým přístupem.

V současné době se kumuluje pokles žáků na středních školách zapříčiněný snížením porodnosti v 90. letech. Během několika dalších let lze předpokládat také snížení počtu uchazečů o studium vysokých škol. Tyto změny mohou vést k zániku některých studijních oborů, o které klesá zájem, i když absolventi jsou na trhu práce vyhledávaní (zatím především některé obory s výučním listem). Větší šance na přijetí ke studiu na střední škole snižuje zájem o nižší stupně vzdělávání (obory s výučním listem), což zmenšuje šanci na udržení některých oborů na SŠ v kraji potřebných pro ekonomiku i život obyvatel v budoucnosti.

Důležitou roli v profesním a společenském uplatnění člověka hraje další vzdělávání.

### *Strategická část*

#### Globální cíl

Rozvoj konkurenceschopnosti plzeňské metropolitní oblasti prostřednictvím spolupráce výzkumných organizací včetně univerzit s podnikatelskou praxí, rozvoje lidských zdrojů především v technických

oblastech a oborech s vysokou přidanou hodnotou, migrace perspektivní pracovní síly s vysokou kvalifikací a zvýšení celkové atraktivity plzeňské metropolitní oblasti pro život.

#### 1. strategický cíl

Plzeňská metropolitní oblast – Evropské centrum techniky

Zaměření na techniku je vzhledem k tradičním technickým odvětvím a vhodným podmínkám pro její rozvoj hlavním potenciálem rozvoje plzeňské metropolitní oblasti. Tento strategický cíl je základním kamenem celé strategie. Druhý strategický cíl uvedený níže tvoří pouze jeho podporu a nelze samostatně realizovat.

#### 2. strategický cíl

Plzeňská metropolitní oblast – Region bez rizik a bariér

Aby se plzeňská metropolitní oblast mohla stát Evropským centrem techniky, je třeba získat, vychovat a udržet odborníky v technických oborech. Proto je nutné zatraktivnění plzeňské metropolitní oblasti. K tomu největší mírou přispěje eliminace bariér a rizik v území. Druhý strategický cíl podporuje první.

### Specifické cíle

#### SC3.1: Dostupné vzdělávání

##### 03.1.1 Zvýšení podílu škol s bezbariérovým přístupem

Cílem je odstranění bariér pro hendikepované žáky a studenty a zpřístupnit jim vzdělávací zařízení.

Vazba na identifikované problémy:

Naplněním opatření dojde ke zmírnění negativních dopadů s nedostatečnou dostupností a propustností vzdělávání pro hendikepované studenty a žáky. Pokud toto opatření nebude realizováno, bude docházet k sociální exkluzi hendikepovaných žáků, čímž bude ztrácet na atraktivitě pro rodiny s hendikepovanými dětmi.

##### 03.1.2 Zvýšení kvality a dostupnosti infrastruktury pro vzdělávání

Cílem opatření je zvýšit kvalitu a dostupnost infrastruktury pro vzdělávání odpovídající potřebám trhu práce. Jedná se o zajištění infrastruktury ZŠ a SŠ k rozvoji technických a přírodovědných oborů a řemeslných dovedností. Další činností pro podporu vzdělávání je vybavení učeben pro výuku cizích jazyků.

Vazba na identifikované problémy:

Naplněním opatření dojde ke zmírnění negativních dopadů s nedostatečnou dostupností a propustností vzdělávání. Nerealizováním opatření může docházet ke stále se prohlubujícím disparitám mezi nabídkou a poptávkou na trhu práce a nedostatkem kvalifikované pracovní síly.

Zdroj: Strategie ITI Plzeňské metropolitní oblasti [online]. [cit. 3. 12. 2019]. Dostupný na WWW: [https://iti-plzen.cz/uploads/P1\\_Strategie%20ITI%20PMO%2005-2019-%C4%8Distopis\(2\).pdf](https://iti-plzen.cz/uploads/P1_Strategie%20ITI%20PMO%2005-2019-%C4%8Distopis(2).pdf)

## Strategie komunitně vedeného místního rozvoje (SCLLD) Místních akčních skupin (MAS)

### *MAS Aktivios, z.s.*

MAS Aktivios zahrnuje katastry 68 obcí na území Přešticka, Blovicka, Staroplzenecka a Mirošovska. Tvoří tak ucelené území jižně a jihovýchodně od Plzně. Plzeň plní důležitou roli zejména v nabídce pracovních míst, služeb, středního a vyššího školství, kulturního a sportovního vyžití. Blízkost Plzně ovlivňuje celou dopravní síť v území, která je poměrně hustá. Nezaměstnanost v regionu je dlouhodobě pod celostátním průměrem, významný podíl pracovních sil absorbuje centrum – Plzeň.

Vzdělanostní struktura vyplývá ze sčítání lidu z roku 2011. Z dat je patrné, že v území MAS Aktivios je oproti okresním, krajským i národním hodnotám větší podíl lidí s výučním listem, což ukazuje na tradiční venkovskou ekonomickou strukturu (více pracovních příležitostí v zemědělství a odborných technických oborech). Pozitivním faktem je, že se v regionu zvyšuje počet středoškolsky a vysokoškolsky vzdělaných lidí a ubývá lidí se základním vzděláním. Nicméně nelze jednoznačně tvrdit, že by se MAS Aktivios měla zaměřit na rozvoj pracovních příležitostí pro nějakou z výše uvedených vzdělanostních skupin. MAS Aktivios by měla podporovat místní podnikatelské prostředí, které bude generovat nejenom pracovní příležitosti, ale taktéž posílí místní ekonomickou soběstačnost.

V regionu MAS jsou volnočasové aktivity mládeže vázány, stejně jako v dalších venkovských regionech, na místní vzdělávací zařízení (MŠ, ZŠ či ZUŠ). V území MAS Aktivios nefunguje žádné neformální komunitní centrum, kde by děti a mladí lidé mohli provozovat své neorganizované volnočasové aktivity.

Naprostá většina mateřských škol je zcela naplněna a nedostatečný počet volných míst v mateřských školách je jedním ze zásadních problémů obcí MAS. V některých obcích mohou využít jako předškolní zařízení fungující hlídací centra, což je v rámci území MAS např. ve Ždírci a Žákavě. Základní školy v území MAS zatím nemají problém s překročením kapacity, která je v současné době využita přibližně na 65 %. Lze tedy předpokládat, že kapacita základních škol bude dostačující i po příchodu silnějších ročníků, které aktuálně způsobují přetlak v předškolních zařízeních.

Nejdůležitějším záměrem v oblasti předškolního a základního vzdělávání je věnovat pozornost v období 2014 – 2020 oblasti technického stavu budov a vybavení vzdělávacích zařízení.

Zdroj: MAS Aktivios [online]. [cit. 3. 12. 2019]. Dostupný na WWW: <https://www.mas-aktivios.cz/menu-hlavni/o-nas/>

## Výstupy šetření České školní inspekce v oblasti matematické a čtenářské gramotnosti

### Tematická zpráva - Rozvoj matematické gramotnosti na ZŠ a SŠ ve školním roce 2017/2018

#### *Závěr*

Matematická gramotnost početné skupiny žáků je negativně vztažena k tomu, že matematika pro ně představuje málo oblíbený předmět, v němž tito žáci nevěří ve své znalosti a dovednosti. Postoje žáků k matematice se přitom zhoršují během jejich průchodu vzdělávací soustavou. Žáci středních škol hodnotí svůj vztah k matematice hůře než žáci základních škol a klesá rovněž jejich vnímání důležitosti matematiky pro budoucí vzdělání a pracovní uplatnění.

Rovněž učitelé vnímají nezájem žáků o vlastní vzdělávání a nechť žáků k matematice jako významnou překážku rozvoje matematické gramotnosti žáků, přičemž opětovně je tato překážka častěji uváděna učiteli středních škol. Také ředitelé středních škol častěji než ředitelé škol základních zmiňovali jen částečnou spokojenost s úrovní výuky matematiky ve své škole.

Význam výše uvedených závěrů nabývá na důležitosti vzhledem k existenci vazby mezi žákovou sebedůvěrou v matematice, oblíbeností matematiky a dosahovanou úrovní matematické gramotnosti. V tomto kontextu se jeví jako žádoucí podpora intervencí usilujících o zvyšování zájmu žáků o matematiku, a to se zvýšenou pozorností věnovanou žákům středních škol. Pozitivní vztah takových intervencí k rozvoji matematické gramotnosti však bude sporný, pokud bude vyšší obliba matematiky dosahována na úkor znalostí a dovedností žáků v matematice.

Ve srovnání se závěry tematické zprávy pro školní rok 2015/2016 došlo ke zvýšení podílu učitelů hlásících se k jinému než tradičnímu stylu výuky matematiky. Ačkoliv byl tradiční přístup k výuce na hodnocených školách stále převažující, jsou i na těchto školách konstruktivistické přístupy – v různé míře – nedílnou součástí výuky.

Obohacení výuky o konstruktivistické přístupy je především spojeno s využitím více různorodých metod výuky a s příznivějším klimatem třídy, což se může následně projevat i ve vzdělávacích výsledcích žáků. Není bez zajímavosti, že konstruktivistické metody rozvoje matematické gramotnosti jsou opětovně o něco častěji využívány na základních než na středních školách.

V oblasti realizace výuky lze příležitosti k dalšímu zlepšování spatřovat také ve zkvalitňování formativního hodnocení se vztahem k rozvoji matematické gramotnosti.

Hodnocení podmínek vzdělávání ukazuje zlepšování materiální vybavenosti škol (počítače, interaktivní tabule) pro výuku rozvíjející matematickou gramotnost. Přesto je však i nadále potřeba věnovat pozornost otázce dalšího zlepšování materiální vybavenosti škol především ICT technologiemi, a to včetně vazby na jejich využití v různých metodách/formách výuky.



Odborná kvalifikovanost (aprobovanost) výuky a účast učitelů na DVPP se vztahem k matematické gramotnosti zůstává poměrně vysoká. Hrozby a příležitosti, kterým je vhodné věnovat pozornost, je zde možné spatřovat především v oblasti adekvátního personálního zajištění výuky matematiky na některých typech škol (např. menší základní školy, školy s horšími socioekonomickými předpoklady žáků, školy s matematikou jako problémovým předmětem), v oblasti nahrazení aprobovaných učitelů matematiky po ukončení jejich pedagogické praxe (např. přilákání a udržení aprobovaných učitelů s kratší pedagogickou praxí na škole) a v oblasti posilování praktické orientace DVPP se zaměřením na rozvoj matematické gramotnosti.

Přibližně polovina ředitelů škol uvádí svůj zájem o realizaci změn ve výuce matematiky do budoucna, přičemž preferovaná podoba těchto změn úzce souvisí s výše uvedenými závěry. V tomto ohledu se ukazují především níže uvedené poznatky.

Přetrvává vysoký zájem ředitelů o změny edukačních metod s posilováním konstruktivistických přístupů.

Poměrně vysoký, i když ve srovnání se školním rokem 2015/2016 nižší, podíl ředitelů škol uvedl svůj zájem o zlepšení materiální vybavenosti tříd (počítače, interaktivní tabule).

Ředitelé škol uváděli také svůj zájem o zachování/zajištění odborné kvalifikovanosti (aprobovanosti) výuky matematiky do budoucna, o posílení časových možností výuky matematiky (např. vyšší časová dotace, dělení hodin, rozvoj matematické gramotnosti ve více vzdělávacích předmětech/oblastech) a o změny související se zvyšováním prestiže a obliby matematiky mezi žáky.

Takto byla pro hodiny matematiky, ve srovnání s jinými předměty, výrazně častější výuka založená na řešení standardních úloh s daným postupem a následným procvičováním včetně řešení náročnějších úloh.

Zároveň byl vyšší zájem o změny ve výuce matematiky zaznamenán v odpovědích ředitelů středních škol.

Žáci 9. ročníku ZŠ i 2. ročníku SŠ dosáhli, ve srovnání s minulými roky, poměrně dobrých výsledků ve zjišťování dosažené úrovně matematické gramotnosti. Možnosti formulovat jednoznačné závěry však brání různá obtížnost testů a charakteristiky výběrového souboru testovaných žáků. Takto byl test ve školním roce 2017/2018 zaměřen na jednu ze základních oblastí matematické gramotnosti – práci s grafy a tabulkami, což se následně projevuje v relativně vysoké úspěšnosti žáků v testu. Naopak testy v předchozích školních letech obsahovaly více otázek kladoucích vyšší nároky na znalosti a dovednosti žáků.

Hodnocení ukázalo na existenci korelace mezi úspěšností žáků v testu matematické gramotnosti a jejich známkou na vysvědčení s tím, že výsledek žáků v testu může pomoci k posílení objektivizace dosažené známky.

Vysoký vliv na rozdíly v dosažené úrovni matematické gramotnosti žáků má studovaný obor vzdělání na střední škole, kdy největší problémy s řešením úloh měli podle očekávání žáci nematuritních oborů vzdělání. Horších výsledků dosáhli také žáci menších škol, žáci škol Ústeckého kraje a dívky. Školy řazené do kategorie méně úspěšných škol jsou dále charakteristické horší atmosférou třídy při výuce, a to především v případě středních škol, kde se projevuje rovněž méně časté využití metod zdůrazňujících vyšší aktivitu žáků. Svou roli zde hraje také vyšší zastoupení žáků s horšími socioekonomickými předpoklady. Především těmto faktorům by měla být věnována pozornost při rozvoji matematické gramotnosti.

## Doporučení

### Doporučení pro školy

- Hledat a využívat možnosti pro zvyšování zájmu žáků o matematiku, například prostřednictvím zavádění vhodných inovací edukačních metod, zachováním či posílením nabídky doplňujících aktivit s vazbou na rozvoj matematické gramotnosti, zvyšováním kvality využití ICT technologií včetně vhodných aplikací ve výuce matematiky a posilováním využití diferencované výuky (např. různá obtížnost řešených úloh) a formativního hodnocení žáků v oblasti matematické gramotnosti
- Vytvářet podmínky pro rozvoj matematické gramotnosti žáků napříč předměty a vzdělávacími oblastmi (např. spolupráce učitelů, rozvíjení kompetencí učitelů v této oblasti).

### Doporučení pro MŠMT

- Zdůrazňovat důležitost matematické gramotnosti žáků pro jejich další osobní uplatnění, a to včetně významu matematické gramotnosti pro rozvoj přírodovědného a polytechnického vzdělávání, respektovat hrozby spojené s nízkou úrovní matematické gramotnosti některých skupin žáků (např. žáci nematuritních učebních oborů).
- Věnovat pozornost rizikům spojeným s personálním zajištěním odborně kvalifikované (aprobované) výuky v oblasti matematické gramotnosti, a to se zvýšeným zájmem jednak o školy s horšími předpoklady pro nalezení aprobovaných učitelů (např. školy v malých obcích, školy s horšími socioekonomickými předpoklady), jednak o problém náhrady odcházejících učitelů (např. z důvodu důchodového věku; předčasný odchod aprobovaných učitelů po krátké pedagogické praxi na škole).
- Podporovat průběžné a systematické vzdělávání učitelů a dalších zapojených pracovníků školy v oblasti matematické gramotnosti, a to s důrazem na prakticky orientované vzdělávání s průmětem do vlastní výuky.
- Utvářet podmínky pro zlepšování materiální vybavenosti škol pro výuku vztahující se k matematické gramotnosti, především ve vazbě na využití ICT technologií.

Zdroj: ČŠI Tematická zpráva Rozvoj matematické gramotnosti na ZŠ [online]. [cit. 3. 12. 2019]. Dostupný na WWW: <https://www.csicr.cz/cz/Dokumenty/Tematicke-zpravy/Tematicka-zprava-Rozvoj-matematicke-gramotnosti-na>

## Tematická zpráva - Rozvoj čtenářské gramotnosti na základních a středních školách ve školním roce 2017/2018

### *Závěr*

Český jazyk a literatura jsou podle očekávání předmětem, v němž byl zaznamenán nejvyšší výskyt jevů spojených se čtenářskou gramotností. Ačkoli je pozitivní, že čtenářská gramotnost je rozvíjena také v dalších předmětech a vzdělávacích oblastech, když práce s textem nebyla zaznamenána pouze v 5 % navštívených hodin, vyskytovaly se v navštívených hodinách spíše jednodušší činnosti žáka vztahující se k rozvoji čtenářské gramotnosti. Méně časté byly více náročné činnosti a činnosti založené na vlastní aktivitě žáka, včetně sebereflexe žákových činností, nejvíce pak v matematice, fyzice a odborných předmětech. Významné příležitosti v tomto směru však byly pozorovány i v dalších předmětech a vzdělávacích oblastech. Zařazení náročnějších činností do výuky a pozitivní postoj žáka k výzám, tj. jeho ochota řešit obtížnější čtenářské úkoly, přitom mají významný a pozitivní vztah k dosažené úrovni čtenářské gramotnosti žáků a ukázaly se být v tomto ohledu významnější než vztah žáků k výuce českého jazyka a jejich aktivita ve výuce a při učení.

Pro rozvoj čtenářské gramotnosti žáků lze pozitivně hodnotit poměrně vysokou aprobovanost výuky českého jazyka. Zároveň se však objevují některé hrozby spojené s personálními podmínkami rozvoje čtenářské gramotnosti. Ty zahrnují zajištění aprobované výuky na některých typech škol (např. menší základní školy, školy s horšími výsledky žáků) a posun věkové struktury učitelů směrem k vyšším věkovým kategoriím. Nižší riziko těchto hrozeb je dáno také skutečností, že právě zajištění výuky aprobovanými učiteli bylo spojeno s vyšším výskytem čtenářsky orientovaných činností ve výuce. Příležitosti pak lze spatřovat také ve zlepšování nabídky DVPP v oblasti čtenářské gramotnosti a v rozšiřování prostorově-materiálních příležitostí ke čtení žáků (např. kvalita fungování školních knihoven, čtenářské koutky).

Komplexní podoba aspektů rozvoje čtenářské gramotnosti opodstatňuje přínosnost koncepčního přístupu škol v tomto směru. Takový přístup však byl zaznamenán jen na necelé třetině navštívených škol, přibližně polovina škol pak využívala práci učitele (nebo skupiny učitelů) pověřeného koordinací rozvoje čtenářské gramotnosti. Koncepční přístup k rozvoji čtenářské gramotnosti se zohledněním jejího průřezového začlenění do různých předmětů a vzdělávacích oblastí může pomoci ke snížení dopadu jedné z hlavních překážek rozvoje čtenářské gramotnosti – časového prostoru ve výuce.

Žáci 9. ročníku ZŠ i 2. ročníku SŠ dosáhli v testu čtenářské gramotnosti výsledků, které zaostaly za očekáváním. Žáci obou ročníků přitom měli především problémy s řešením otázek vztahujících se k více náročným činnostem žáků – k odvození informace neuvedené v textu, k hodnocení obsahu textu pro stanovení pravdivosti sdělení či ke zobecňování informací v textu do podoby obecně platných tvrzení. Znepokojivý je fakt, že se jedná o dovednosti nepostradatelné pro další studijní dráhu žáků i jejich uplatnění v reálném životě.

Hodnocení dosažené úrovně čtenářské gramotnosti identifikovalo některé charakteristiky žáků spjaté s potenciálně vyšší úrovní hrozeb vyplývajících pro žáky z nižší úrovně jejich čtenářské gramotnosti. Jde například o žáky nematuritních oborů a v nižší míře o žáky společenskovědně orientovaných oborů, chlapce dosahující velmi nízkých procentních úspěšností v testu, žáky základních škol nacházejících se v Ústeckém kraji a žáky neveřejných středních škol. Nižší dosažená úroveň čtenářské gramotnosti je dále korelována s horším vztahem žáků k učení se českému jazyku, s nižší snahou a aktivitou žáků při učení se českému jazyku, s nižší ochotou žáků přijmout čtenářské výzvy a se spíše negativním pohledem na čtenářsky orientované interakce se spolužáky. Existuje také početná skupina žáků základních i středních škol deklarujících svůj spíše negativní vztah k výuce českého jazyka. Tyto činnosti byly zároveň učiteli vnímány jako nejdůležitější aspekty rozvoje čtenářské gramotnosti.

### *Doporučení*

#### *Doporučení pro školy*

- Konceptně přistupovat k rozvoji čtenářské gramotnosti žáků napříč vzdělávacími obory a vzdělávacími oblastmi, a to včetně spolupráce učitelů (např. práce metodického týmu, rozvíjení kompetencí učitelů v oblasti čtenářské gramotnosti).
- Podporovat rozvoj čtenářské gramotnosti žáků i v jiných předmětech a vzdělávacích oblastech než český jazyk a literatura, včetně přírodovědných předmětů, včetně rozvoje potřebných kompetencí učitelů.
- Posilovat dovednosti žáků pro řešení náročnějších činností vztahujících se ke čtenářské gramotnosti (např. hlubší analýza textu, rozbor struktury textu a autorovy práce s jazykem, porovnání textů, stanovení účelu textu a další) s cílem dosahovat žákova hlubšího porozumění problematice, a to včetně rozvoje dovedností žáka v oblasti sebereflexe a s vazbou na zlepšování postoje žáků ke čtenářským výzvám.
- Zlepšovat prostorově-materiální příležitosti žáků ke čtení (např. kvalitní fungování školní knihovny, čtenářské koutky), a to včetně nabídky atraktivních textů a ICT technologií pro zlepšování vztahu žáků ke čtení.

- Využívat dostupné informace sumativního i formativního hodnocení v rámci koncepčního přístupu k rozvoji čtenářské gramotnosti žáků.
- Rozšiřovat spolupráci s odborníky, rodiči a dalšími aktéry (networking) při rozvoji čtenářské gramotnosti žáků.

#### Doporučení pro Ministerstvo školství, mládeže a tělovýchovy

- Koncepčně řešit rizika vztažená k zajištění personálních podmínek výuky v oblasti čtenářské gramotnosti (např. aprobovanost výuky, věková struktura učitelů), a to včetně škol více ohrožených v této oblasti (např. malé základní školy, školy s horšími socioekonomickými předpoklady).
- Systematicky podporovat DVPP zaměřené na rozvoj čtenářské gramotnosti, a to se zdůrazněním prakticky orientovaného vzdělávání promítajícího se do vlastní výuky.
- Věnovat pozornost skupinám žáků více ohrožených nízkou úrovní čtenářské gramotnosti například formou lepší metodické i organizační podpory učitelů vzdělávajících takové žáky.
- Podporovat implementaci vzdělávacích materiálů zaměřených na rozvoj čtenářské gramotnosti (např. výstupy systémových projektů) do výuky, a to napříč předměty a vzdělávacími oblastmi.
- Identifikovat příklady škol dobré praxe rozvoje čtenářské gramotnosti se zdůrazněním její podstaty jako inspirace pro další školy a s využitím empiricky podloženého hodnocení.

#### Doporučení pro zřizovatele

Spolupracovat se školami při utváření koncepčního přístupu k rozvoji čtenářské gramotnosti žáků tak, aby byla zajištěna synergie činností, k nimž disponují pravomocemi školy na jedné straně a jejich zřizovatelé na straně druhé. Ve spolupráci se školami finančně podporovat zlepšování prostorově-materiálních podmínek pro rozvoj čtenářské gramotnosti (školní knihovny a jejich knižní fondy).

- Podporovat spolupráci škol v území při rozvoji čtenářské gramotnosti žáků, například jako zastřešující téma konceptu místních akčních plánů rozvoje vzdělávání a se zohledněním faktorů ovlivňujících úroveň čtenářské gramotnosti žáků.

Zdroj: ČŠI Tematická zpráva Rozvoj čtenářské gramotnosti na ZŠ [online]. [cit. 3. 12. 2019]. Dostupný na WWW: <https://www.csicr.cz/cz/Dokumenty/Tematicke-zpravy/Tematicka-zprava-Rozvoj-ctenarske-gramotnosti-na-Z>

## Vyhodnocení dotazníkového šetření

### Výsledky dotazníkového šetření v rámci pod aktivity 2.7 – část rovné příležitosti

#### Mateřské školy

V souladu s Metodikou rovných příležitostí ve vzdělávání pro prioritní osu 3 OP VVV a s doporučením Pracovní skupiny pro rovné příležitosti byl zpracován dotazník rovných příležitostí pro MŠ.

Počet rozeslaných dotazníků: 46

Počet vrácených dotazníků: 46

Návratnost: 100 %

Vyplněné dotazníky od jednotlivých MŠ byly zpracovány a vyhodnoceny formou agregovaných dat.

Agregované vyhodnocení jednotlivých ukazatelů ve školním roce 2017/2018:

#### *Absence dětí v MŠ:*

Počet dnů absence na 1 dítě v režimu běžného předškolního vzdělávání se pohyboval od 0 hodin až do 100 dnů. Průměrný počet dnů absence na 1 dítě - režim běžné předškolní vzdělávání: 41,23.

Počet dnů absence na 1 dítě v režimu povinné předškolní docházky se pohyboval od 2 dnů do 67 dnů.

Průměrný počet dnů absence na 1 dítě - režim povinné předškolní docházky: 31,27.

#### *Nákladovost vzdělávání:*

Výše školného za 1 měsíc se pohybovala v rozsahu 350 Kč – 6 800 Kč. Průměrné školné /1 měsíc: 793 Kč.

Výše příspěvku na stravu za 1 měsíc se pohybovala v rozsahu 500 Kč – 1 470 Kč. Průměrný příspěvek na stravu/1 měsíc: 794 Kč.

Výše příspěvku do fondu školy za rok se pohybovala v rozsahu 0 Kč – 400 Kč. Průměrný příspěvek do fondu školy (např. rada rodičů)/rok: 317 Kč.

Další platby rodičů na akce pořádané školou za rok se pohybovaly v rozsahu 0 Kč – 2 500 Kč.

Průměrné další platby rodičů na akce pořádané MŠ /rok (divadla, výstavy...)/školní rok: 1 312 Kč.

#### *Nákladovost volnočasových aktivit v Kč:*

Počet bezúplatných kroužků pořádaných školou se pohyboval v rozsahu 0 – 11. Průměrný počet bezúplatných kroužků pořádaných školou: 2

Cena kroužků za úplatu za školní rok se pohybovala v rozsahu:

- realizovaných školou: 500 Kč - 7 000 Kč
- realizovaných cizími subjekty v prostorách školy: 700 Kč – 2 400 Kč

Průměrná cena kroužků za úplatu za školní rok:

- realizovaných školou: 1 742 Kč
- realizovaných cizími subjekty v prostorách školy: 1 594 Kč

#### *Přístupnost školního stravování:*

Má škola vytvořen systém poskytování obědů zdarma: 45 ne, 1 ano

Jaký způsob zdarma poskytování obědů pro žáky nechodící z ekonomických důvodů na obědy škola využívá:

- fond EU (cestou státní správy): NE
- fond EU cestou neziskových organizací: NE
- vlastní systém školy: ANO

#### **Základní školy**

V souladu s Metodikou rovných příležitostí ve vzdělávání pro prioritní osu 3 OP VVV a s doporučením Pracovní skupiny pro rovné příležitosti byl zpracován dotazník rovných příležitostí pro ZŠ.

Počet rozeslaných dotazníků: 45

Počet vrácených dotazníků: 44

Návratnost: 98 %

Vyplněné dotazníky od jednotlivých ZŠ byly zpracovány a vyhodnoceny formou agregovaných dat.

Agregované vyhodnocení jednotlivých ukazatelů za školní roky 2015/16, 2016/17 a 2017/18:

#### *Absence žáků*

**Počet omluvených hodin za školu celkem se pohyboval v roce:**

2015/16 v rozsahu 3 820 - 82 907

2016/17 v rozsahu 5 088 – 87 068

2017/18 v rozsahu 2 455 – 86 158

**Průměrný počet omluvených hodin na 1 žáka se pohyboval v roce:**

2015/16 v rozsahu 66 – 176

2016/17 v rozsahu 46 – 182

2017/18 v rozsahu 51 – 178

**Počet neomluvených hodin za školu celkem se pohyboval v roce:**

2015/16 v rozsahu 0 – 1749

2016/17 v rozsahu 0 – 3 511

2017/18 v rozsahu 0 – 4 462

Počet žáků s neomluvenou absencí se pohyboval v roce:

2015/16 v rozsahu 0 – 58

2016/17 v rozsahu 0 – 68

2017/18 v rozsahu 0 – 54

**Průměrný počet hodin s neomluvenou absencí na 1 žáka se pohyboval v roce:**

2015/16 v rozsahu 0 – 101

2016/17 v rozsahu 0 – 83

2017/18 v rozsahu 0 – 109

*Průměrné hodnoty za všechny školy:*

Školní rok	Omluvené hodiny		Neomluvené hodiny		
	Počet hodin za školu celkem	Průměrný počet hodin na 1 žáka školy	Počet hodin za školu celkem	Počet žáků s neomluvenou absencí	Průměrný počet hodin na 1 žáka s neomluvenou absencí
2015/16	33 241	98	238	8	16
2016/17	36 114	100	282	8	13
2017/18	35 434	103	322	8	11

*Využití poznatků z testování žáků ČŠI*

Škola využívá aktivně poznatky z testování žáků ČŠI: ANO odpovědělo 33 škol

NE odpovědělo 11 škol



Využívá škola k testování žáků i další organizace: ANO odpovědělo 25 škol

NE odpovědělo 19 škol

Nejčastěji využívají školy k testování žáků testy SCIO školy a testy Kalibro, v menší míře pak testy PROŠKOLY, NÚV, Cermatu, Mensy, testy Matematický klokan a testy PPP a SPC.

### *Úspěšnost žáků školy při přechodu do středních škol*

#### **Odchody žáků do víceletých gymnázií se pohybovaly v jednotlivých školách v roce:**

2015/16 - 8-letá (po 5. ročníku) v rozsahu 0 – 19 žáků, 6-ti letá (po 7. ročníku) v rozsahu 0 – 6 žáků

2016/17 - 8-letá (po 5. ročníku) v rozsahu 0 – 28 žáků, 6-ti letá (po 7. ročníku) v rozsahu 0 – 4 žáci

2017/18 - 8-letá (po 5. ročníku) v rozsahu 0 – 26 žáků, 6-ti letá (po 7. ročníku) v rozsahu 0 – 8 žáků

#### **Odchody žáků po skončení povinné školní docházky se pohybovaly v jednotlivých školách v roce:**

2015/16 – z 9. ročníku do maturitních oborů v rozsahu 0 – 72 žáků, z 9. ročníku do nematuritních oborů v rozsahu 0 – 22 žáků, z nižších ročníků ZŠ v rozsahu 0 – 32 žáků

2016/17 - z 9. ročníku do maturitních oborů v rozsahu 0 – 70 žáků, z 9. ročníku do nematuritních oborů v rozsahu 0 – 17 žáků, z nižších ročníků ZŠ v rozsahu 0 – 27 žáků

2017/18 - z 9. ročníku do maturitních oborů v rozsahu 0 – 72 žáků, z 9. ročníku do nematuritních oborů v rozsahu 0 – 34 žáků, z nižších ročníků ZŠ v rozsahu 0 – 23 žáků

### *Průměrné hodnoty za všechny školy*

	Odchod žáků do víceletých gymnázií		Odchod žáků po skončení povinné školní docházky		
	8-letá (po 5. ročníku)	6-letá (po 7. ročníku)	Z 9. ročníku do maturitních oborů	Z 9. ročníku do nematuritních oborů	Z nižších ročníků ZŠ
2015/16	5	1	22	7	3
2016/17	5	1	22	6	3
2017/18	5	1	22	8	2

### *Nákladovost vzdělávání a doprovodných aktivit*

Finanční částka vybíraná od rodičů žáka v průběhu školního roku se pohybovala:

- před zahájením školní docházky do 1. ročníku v rozsahu 0 Kč – 30 000 Kč
- v každém školním roce („třídní fond“) v rozsahu 0 Kč – 3 200 Kč
- na další akce (divadla, kina, výstavy...) v rozsahu 0 Kč – 6 000 Kč

*Průměrné hodnoty za všechny školy:*

Průměrná finanční částka v Kč vybíraná od rodičů žáka v průběhu školního roku v Kč			
Každoroční příspěvek do fondu školy např. "Rodičovské sdružení"	Před zahájením školní docházky do 1. ročníku	V každém školním roce ("třídní fond")	Na další akce (divadla, kina, výstavy atd.)
1 223	126	219	787

*Nákladovost volnočasových aktivit*

Počet bezúplatných kroužků ve škole se pohyboval v rozsahu 0 – 27.

**Průměrná cena kroužků za úplatu na školní rok:**

- organizovaných školou se pohybovala v rozsahu 7 Kč – 2 500 Kč
- organizovaných jinými subjekty v objektu školy se pohybovala v rozsahu 600 Kč – 4 000 Kč
- cena doučování a příprava na přijímací zkoušky se pohybovala v rozsahu 200 Kč – 1 800 Kč

*Průměrné hodnoty za všechny školy:*

Počet bezúplatných kroužků ve škole	Průměrná cena kroužků za úplatu na školní rok v Kč		
	Organizovaných školou	Organizovaných jinými subjekty v budově školy	Doučování, příprava na přijímací zkoušky
5	684	841	181

*Přístupnost školního stravování*

Má škola vytvořený systém poskytování "obědů zdarma": ANO odpovědělo 20 škol

NE odpovědělo 22 škol

3 školy nemají školní jídelnu, nicméně 1 z nich má vytvořen systém poskytování obědů zdarma.

Jaký způsob poskytování obědů zdarma pro žáky nechodící z ekonomických důvodů na obědy škola využívá:

- Fond EU (prostřednictvím státní správy) – 3 školy
- Fond EU (prostřednictvím neziskových organizací) – 12 škol
- Vlastní systém školy – 8 škol

3 školy využívají jak neziskové organizace, tak mají vytvořen vlastní systém.

#### *Počty snížených známek z chování*

**Počet žáků, kteří měli v pololetí, nebo na konci školního roku 2 z chování se pohyboval v roce:**

2015/16 v rozmezí 0 – 29

2016/17 v rozmezí 0 – 30

2017/18 v rozmezí 0 – 47

**Počty žáků, kteří měli v pololetí, nebo na konci školního roku 3 z chování se pohyboval v roce:**

2015/16 v rozmezí 0 – 28

2016/17 v rozmezí 0 – 30

2017/18 v rozmezí 0 – 34

#### *Průměrné hodnoty za všechny školy*

	Počet žáků, kteří měli v pololetí, nebo na konci školního roku 2 z chování	Počet žáků, kteří měli v pololetí, nebo na konci školního roku 3 z chování
2015/16	5	2
2016/17	4	2
2017/18	5	2

## Výsledky dotazníkového šetření Popis potřeb škol

### Mateřské školy

Agregovaný výstup Popis potřeb škol vychází z výzkumu potřeb základních a mateřských škol uskutečněného v období od 1. 9. 2018 do 30. 10. 2019 na území ORP Plzeň. Výzkum je součástí projektu MAP II realizovaného v letech 2018 – 2021 v rámci Operačního programu Výzkum, vývoj, vzdělávání. Cílem je dodat realizátorům a zapojeným subjektům budoucích projektů využívajících evropských fondů OP VVV a IROP podklady za příslušné území ORP k přípravě projektů.

Každá škola zapojená v projektu Místní akční plán rozvoje vzdělávání II v území ORP Plzeň, reg. č. CZ.02.3.68/0.0./0.0/17\_047/0008625 zpracovala vyhodnocení vlastního pokroku (reflexe) ve škole. Cílem bylo posílit přenos reálných potřeb ze škol do plánu v území MAP II a posílit atmosféru

spolupráce v rámci pedagogického sboru při společném plánování aktivit ve školách v prioritních tématech MAP II. Zároveň materiál dále využije realizační tým MAP II v podaktivitě 2.8.

#### **Reflexe se zpracovávala v tématech:**

- čtenářská pregramotnost a rozvoj potenciálu každého žáka,
- matematická pregramotnost a rozvoj potenciálu každého žáka,
- rozvoj potenciálu každého dítěte v oblasti inkluze, společného vzdělávání a rovných příležitostí,
- rozvoj potenciálu každého dítěte a žáka v oblasti EVVO a polytechniky,
- rozvoj potenciálu každého dítěte a žáka v oblasti digitálních kompetencí

#### **V každém tématu se škola zaměřila na následující oblasti:**

- a) proběhlo v daném tématu dobře
- b) v čem byla v daném tématu úspěšná
- c) v čem by se mohla naše škola v daném tématu zlepšit
- d) v čem potřebuje škola v daném tématu pomoci, aby se mohla zlepšit
- e) co se nepovedlo zrealizovat a jaké byly příčiny

#### **Školy využily tyto vstupní informace:**

- vlastní hodnocení, které škola již provedla v dotazníkovém šetření MŠMT (školy, které realizují projekt ve výzvě Podpora škol formou projektů zjednodušeného vykazování - Šablony pro MŠ a ZŠ I - dotazníkové šetření, které bylo podmínkou podání žádosti o podporu v této výzvě. Školy, které nerealizují projekt ve výzvě Šablony pro MŠ a ZŠ I - výsledky dotazníkového šetření, které je pro ně podmínkou pro podání žádosti o podporu ve výzvě Podpora škol formou projektů zjednodušeného vykazování – Šablony II),
- vyhodnocení dotazníkového šetření MŠMT, které škola provádí na konci realizace projektu tzv. šablon (pokud již má škola toto vyhodnocení k dispozici),
- aktuální zkušenosti a názory učitelů ve škole jako součást řízené diskuze (učitelé je nezpracovávají písemně),
- výstupů projektu Cesta ke kvalitě, s využitím kritérií rozvoje školy ČŠI nebo s případným využitím aktuálních výsledků šetření ČŠI ve škole,
- zapojením rodičů a ostatních partnerů školy do hodnocení, zapojením žáků do hodnocení školy apod).

Koordinátoři škol (ředitel školy nebo jím určený pracovník školy (zástupce školy v RT MAP)) projednali jednotlivě, ve skupině nebo v menších skupinách v pedagogickém sboru výše uvedené vstupní informace.

#### **Výsledkem je zpracovaný Popis potřeb školy pro další rozvoj v oblastech:**

1. čtenářská pregramotnost a rozvoj potenciálu každého žáka,
2. matematická pregramotnost a rozvoj potenciálu každého žáka,
3. rozvoj potenciálu každého dítěte v oblasti inkluze, společného vzdělávání a rovných příležitostí,
4. rozvoj potenciálu každého dítěte a žáka v oblasti EVVO a polytechniky,
5. rozvoj potenciálu každého dítěte a žáka v oblasti digitálních kompetencí

Popis potřeb škol od každé zapojené školy byl následně předán realizačnímu týmu MAP. Realizační tým zpracoval všechny odpovědi do tabulek, které byly předány pracovním skupinám k přípravě pro Paretovu analýzu. Paretova analýza je metoda, která pomáhá stanovit priority odstraňování hlavních problémů školy. Dle metody je 80% následků způsobeno pouhými 20% příčin. Chceme-li odstranit 80% ztrát, soustředíme aktivity jen předem definované problémy v rozsahu 20%.

Kompletní Popis potřeb mateřských škol - agregovaný výstup 2019 je uveden v příloze č. 1.

#### **Základní školy**

Agregovaný výstup Popis potřeb škol vychází z výzkumu potřeb základních a mateřských škol uskutečněného v období od 1. 9. 2018 do 30. 10. 2019 na území ORP Plzeň. Výzkum je součástí projektu MAP II realizovaného v letech 2018 – 2021 v rámci Operačního programu Výzkum, vývoj, vzdělávání. Cílem je dodat realizátorům a zapojeným subjektům budoucích projektů využívajících evropských fondů OP VVV a IROP podklady za příslušné území ORP k přípravě projektů.

Každá škola zapojená v projektu Místní akční plán rozvoje vzdělávání II v území ORP Plzeň, reg. č. CZ.02.3.68/0.0./0.0/17\_047/0008625 zpracovala vyhodnocení vlastního pokroku (reflexe) ve škole. Cílem bylo posílit přenos reálných potřeb ze škol do plánu v území MAP II, a posílit atmosféru spolupráce v rámci pedagogického sboru při společném plánování aktivit ve školách v prioritních tématech MAP II. Zároveň materiál dále využije realizační tým MAP II v podaktivitě 2.8.

Reflexe se zpracovávala v tématech:

- čtenářská gramotnost a rozvoj potenciálu každého žáka,
- matematická gramotnost a rozvoj potenciálu každého žáka,
- rozvoj potenciálu každého žáka v oblasti inkluze, společného vzdělávání a rovných příležitostí,

- rozvoj potenciálu každého dítěte a žáka v oblasti EVVO a polytechniky,
- rozvoj potenciálu každého dítěte a žáka v oblasti digitálních kompetencí

V každém tématu se škola zaměřila na následující oblasti:

- a) co proběhlo v daném tématu dobře
- b) v čem byla v daném tématu úspěšná
- c) v čem by se mohla naše škola v daném tématu zlepšit
- d) v čem potřebuje škola v daném tématu pomoci, aby se mohla zlepšit
- e) co se nepovedlo zrealizovat a jaké byly příčiny

Školy využily tyto vstupní informace:

- vlastní hodnocení, které škola již provedla v dotazníkovém šetření MŠMT (Školy, které realizují projekt ve výzvě Podpora škol formou projektů zjednodušeného vykazování - Šablony pro MŠ a ZŠ I - dotazníkové šetření, které bylo podmínkou podání žádosti o podporu v této výzvě. Školy, které nerealizují projekt ve výzvě Šablony pro MŠ a ZŠ I - výsledky dotazníkového šetření, které je pro ně podmínkou pro podání žádosti o podporu ve výzvě Podpora škol formou projektů zjednodušeného vykazování – Šablony II),
- vyhodnocení dotazníkového šetření MŠMT, které škola provádí na konci realizace projektu tzv. šablon (pokud již má škola toto vyhodnocení k dispozici),
- aktuální zkušenosti a názory učitelů ve škole jako součást řízené diskuze (učitelé je nezpracovávají písemně),
- výstupů projektu Cesta ke kvalitě, s využitím kritérií rozvoje školy ČŠI nebo s případným využitím aktuálních výsledků šetření ČŠI ve škole,
- zapojením rodičů a ostatních partnerů školy do hodnocení, zapojením žáků do hodnocení školy apod.).

Koordinátoři škol (ředitel školy nebo jím určený pracovník školy (zástupce školy v RT MAP)) projednali jednotlivě, ve skupině nebo v menších skupinách v pedagogickém sboru výše uvedené vstupní informace.

Výsledkem je zpracovaný Popis potřeb školy pro další rozvoj v oblastech:

5. čtenářská gramotnost a rozvoj potenciálu každého žáka,
6. matematická gramotnost a rozvoj potenciálu každého žáka,
7. rozvoj potenciálu každého žáka v oblasti inkluze, společného vzdělávání a rovných příležitostí,
8. rozvoj potenciálu každého dítěte a žáka v oblasti EVVO a polytechniky,

## 9. rozvoj potenciálu každého dítěte a žáka v oblasti digitálních kompetencí

Popis potřeb škol od každé zapojené školy byl následně předán realizačnímu týmu MAP. Realizační tým zpracoval všechny odpovědi do tabulek, které byly předány pracovním skupinám k přípravě pro Paretovu analýzu. Paretova analýza je metoda, která pomáhá stanovit priority odstraňování hlavních problémů školy. Dle metody je 80 % následků způsobeno pouhými 20 % příčin. Chceme-li odstranit 80 % ztrát, soustředíme aktivity jen předem definované problémy v rozsahu 20 %.

### Čtenářská gramotnost a rozvoj potenciálu každého žáka,

#### a) co proběhlo v daném tématu dobře

<b>Aktivity</b>
aplikace pravidelného čtení
pořádání recitačních a čtenářských soutěží, olympiád z ČJ
rozvoj ČG skrze čtenářské dovednosti a kompetence žáků
spolupráce s knihovnou a pravidelné návštěvy knihovny, např. L - klub
sdílení dobré praxe a tandemová výuka jako podpora ČG
nákup knih a vybavení pro školní knihovny a čtenářské kluby
posílení kritického myšlení skrze práci s textem
četba ve skupinách mimotřídního charakteru
doučování žáků a příprava na přijímací zkoušky
aplikace nových metod ve výuce a poznatků pro posílení ČG

#### b) v čem byla v daném tématu úspěšná

<b>Aktivity</b>
vybavování knihoven, čtenářských koutků a nákup knih a pomůcek
využití IT ve výuce
doučování
logopedická péče
čtenářské dílny
čtenářské kluby
nabídka aktivit ve školní knihovně, školním klubu
besedy s autory, autorská čtení
zapojení do olympiád, recitačních soutěží
mediální výchova
dramatický kroužek
zapojení do celostátních projektů na podporu čtenářství (např. Celé Česko čte dětem, Čtení pomáhá, Noc s Andersenem apod.)

c) v čem by se mohla škola v daném tématu zlepšit

<b>Aktivity</b>
vybavování knihoven, čtenářských koutků a nákup knih a pomůcek
logopedická péče
čtenářské dílny
čtenářské kluby
novinářský klub
besedy s autory, autorská čtení
podpora a systém péče o nadané žáky
zapojení do celostátních projektů na podporu čtenářství (např. Celé Česko čte dětem, Čtení pomáhá, Noc s Andersenem apod.)
školní projekty na podporu čtenářství

d) v čem potřebuje škola v daném tématu pomoci, aby se mohla zlepšit

<b>Aktivity</b>
finanční prostředky na pořízení knih do knihoven
finanční prostředky na vybavení čtenářské dílny/čtenářského klubu (mimo knih)
zlepšit proškolení učitelů v této problematice
finanční prostředky na vznik čtenářské dílny samotné - prostory
finanční prostředky na zaplacení učitelů čtenářských dílen

e) co se nepovedlo zrealizovat a jaké byly příčiny

<b>Aktivity</b>
vybavování knihoven, čtenářských koutků a nákup knih a pomůcek
čtenářské dílny - málo času, tlak na přijímací řízení
čtenářské kluby - přílišná vytíženost pedagogů, velké administrativní zatížení
vydávání školního časopisu
besedy s autory, autorská čtení - malá nabídka, nezájem pedagogů nebo nezkušenost, málo financí

## Matematická gramotnost a rozvoj potenciálu každého žáka

a) co proběhlo v daném tématu dobře

<b>Aktivity</b>
další vzdělávání pedagogických pracovníků
doučování žáků
zapojení žáků do matematických soutěží
mimovýukové akce pro žáky
spolupráce s rodiči
spolupráce ZŠ a MŠ



b) v čem byla škola v daném tématu úspěšná

<b>Aktivity</b>
doučování a příprava na přijímací zkoušky
soutěže, olympiády
spolupráce žáků napříč všemi stupni škol
kroužky zaměřené na matematiku a logiku
rozvoj finanční gramotnosti
nákup a využití didaktických pomůcek a digitálních technologií ve výuce

c) v čem by se mohla škola v daném tématu zlepšit

<b>Aktivity</b>
doučování a příprava k přijímacím zkouškám
matematika pro život
využívání didaktických pomůcek, výukových programů a digitálních technologií
zvýšení časové dotace pro výuku matematiky
spolupráce žáků a pedagogů napříč všemi stupni škol
zvyšování motivace

d) v čem potřebuje škola v daném tématu pomoci, aby se mohla zlepšit

<b>Aktivity</b>
finance na nákup literatury a multimédií
finance na pomůcky a učebnice
doučování (návaznost na ŠABLONY)
zasíťování tříd internetem

e) co se nepovedlo zrealizovat a jaké byly příčiny

<b>Aktivity</b>
realizace mimovýukových akcí (časová vytíženost)
zařadit M do volitelných předmětů (organizační a personální důvody)
dělení hodin M (organizační a personální důvody)
nákup ozobotů (nedostatek financí)
nezájem žáků o soutěže a matematiku (vysoké počty žáků ve třídách)

## Rozvoj potenciálu každého žáka v oblasti inkluze, společného vzdělávání a rovných příležitostí

a) co proběhlo v daném tématu dobře

<b>Aktivity</b>
zajištění školního asistenta
komunikace žák – rodič – učitel
spolupráce s OSPOD, SVP, SPC, PPP
speciální pedagog ve škole
doučování žáků
volnočasové aktivity
individuální přístup vyučujících
zpracování IVP, PLPP
vytvoření ŠPP
škola má vytvořený systém PO a provádí pravidelnou reflexi
začleňování cizinců do kolektivu žáků
DVPP v oblasti inkluze
škola zřizuje třídy pro žáky se speciálními vzdělávacími potřebami
škola využívá služeb školního psychologa

b) v čem byla škola v daném tématu úspěšná

<b>Aktivity</b>
komunikace žák – rodič – učitel
spolupráce s OSPOD, SVP, SPC, PPP
speciální pedagog ve škole
doučování žáků
volnočasové aktivity
individuální přístup vyučujících
zpracování IVP, PLPP
vytvoření ŠPP
škola má vytvořený systém PO a provádí pravidelnou reflexi
začleňování cizinců do kolektivu žáků
DVPP v oblasti inkluze
škola využívá služeb školního psychologa
škola využívá AP
péče o žáky ze socioekonomicky znevýhodněného prostředí
bezpečné klima třídy
zapojení do projektů podporujících inkluzi

c) v čem by se mohla škola v daném tématu zlepšit

<b>Aktivity</b>
komunikace žák – rodič – učitel

spolupráce s OSPOD, SVP, SPC, PPP
speciální pedagog ve škole
doučování žáků
volnočasové aktivity
individuální přístup vyučujících
škola má vytvořený systém PO a provádí pravidelnou reflexi
začleňování cizinců do kolektivu žáků
DVPP v oblasti inkluze
škola využívá AP
bezpečné klima třídy
bezpečné klima školy
bezbariérová škola

d) v čem potřebuje škola v daném tématu pomoci, aby se mohla zlepšit

<b>Aktivity</b>
komunikace žák – rodič – učitel
spolupráce s OSPOD, SVP, SPC, PPP
speciální pedagog ve škole
doučování žáků
vytvoření ŠPP, spolupráce s ostatními PP
škola má vytvořený systém PO a provádí pravidelnou reflexi
začleňování cizinců do kolektivu žáků
DVPP v oblasti inkluze
škola využívá služby školního psychologa
bezbariérová škola
nízké počty žáků ve třídách

e) co se nepovedlo zrealizovat a jaké byly příčiny

<b>Aktivity</b>
komunikace žák – rodič – učitel
speciální pedagog ve škole
DVPP v oblasti inkluze
škola využívá služby školního psychologa
škola využívá AP
bezpečné klima třídy
zapojení do projektů podporujících inkluzi
bezbariérová škola
nízké počty žáků ve třídách
péče o nadané žáky
motivace ke vzdělávání, hodnocení žáků
vytvoření klidové místnosti pro žáky s PO
sdílení dobré praxe

koordinátor inkluze
---------------------

## Rozvoj potenciálu každého dítěte a žáka v oblasti EVVO a polytechniky

a) co proběhlo v daném tématu dobře

<b>Aktivity</b>
zájmové kroužky
exkurze, mimoškolní akce
keramická dílna
účast v soutěžích
účast v projektech, projektový den
projekt PROSIT
rekonstrukce a vybavení dílny
využívání stavebnic ve výuce

b) v čem byla škola v daném tématu úspěšná

<b>Aktivity</b>
obnovení, vybavení, pořízení dílny
exkurze do firem, spolupráce s firmami
větší nabídka kroužků
projekty
spolupráce se ZOO
pořízení technického vybavení

c) v čem by se mohla škola v daném tématu zlepšit

<b>Aktivity</b>
finanční prostředky - technické a materiálové vybavení, vybavení dílen, učební pomůcky
finanční prostředky - exkurze do EVVO center, jízdny, pobyty, vstupy
Personální zabezpečení - zajištění PP na odborné předměty, koordinátor EVVO
podpora technického a materiálového vybavení
vytvoření systémové podpory a metodiky pro rozvoj podnikavosti žáků
proškolení pedagogů v trendech kariérového poradenství
další vzdělávání pedagogických pracovníků
zapojení praktických činností do všech předmětů

d) v čem potřebuje škola v daném tématu pomoci, aby se mohla zlepšit

<b>Aktivity</b>
obnovení, vybavení dílny

využít permanentky do ZOO na výukové programy - malá propagace, časové důvody (jiné akce)
návštěva různých center EVVO - časové důvody
návštěva firem, exkurze
pořízení nádob na třídění odpadu
nové odborné učebny nebo jejich obnova, jiné priority zřizovatele

e) co se nepovedlo zrealizovat a jaké byly příčiny

<b>Aktivity</b>
DVPP - školení, semináře zaměřené na digitální gramotnost, sdílení mezi pedagogy, inspirace do výuky
zapojení do soutěží, projektů, aktivit, setkání, přednášek, projektové dny
kvalitní infrastruktura, internet, WIFI, vybavení ICT (PC, tablety, dotykové panely, interaktivní displeje, robotika, sety Pasco, dataprojektory, 3D tiskárny), zřízení/obnova PC učeben
výuka soustředěná na rozvoj potenciálu žáka v oblasti digitální gramotnosti

## Rozvoj potenciálu každého dítěte a žáka v oblasti digitálních kompetencí

a) co proběhlo v daném tématu dobře

<b>Aktivity</b>
nákup vybavení ICT (mobilní učebna, tablety), modernizace učebny IKT
posílení digitálních kompetencí žáků
spolupráce - ZČU, CR, MŠ, SŠ
zapojení do soutěží, projektů
realizace projektové výuky
realizace volnočasových aktivit
účast učitelů na seminářích, školení v oblasti ICT

b) v čem byla v daném tématu úspěšná

<b>Aktivity</b>
nákup vybavení ICT (mobilní učebna, tablety), modernizace učebny IKT
posílení digitálních kompetencí žáků
spolupráce - ZČU, CR, MŠ, SŠ
zapojení do soutěží, projektů
realizace projektové výuky
realizace volnočasových aktivit
účast učitelů na seminářích, školení v oblasti ICT

c) v čem by se mohla naše škola v daném tématu zlepšit

<b>Aktivity</b>
-----------------

lepší vybavenost ICT (PC, iPadů, řešení hromadného nabíjení, synchronizace softwaru, LCD panely, interaktivní tabule, průběžná obnova zařízení..)
plné pokrytí wi-fi, modernizace školní sítě
další vzdělávání učitelů v oblasti moderních technologií, zaměření na praktické a didaktické dovednosti učitelů
rozvoj povědomí bezpečného internetu u žáků, ochrany soukromí a sebe prezentace na sociálních sítích, kritického myšlení
podpora a zvýšení zájmu žáků v soutěžích, projektech (motivace, sebedůvěra žáků)

d) v čem potřebuje škola v daném tématu pomoci, aby se mohla zlepšit

<b>Aktivity</b>
finanční prostředky na vybavenost a modernizaci ICT, nákup výukových programů
kvalifikovanost pedagogických pracovníků ICT, finanční ohodnocení
Další vzdělávání pedagogických pracovníků v oblasti digitálních technologií, rozšíření nabídky, kvalita seminářů
pokrytí wi-fi v učebnách, modernizace školní sítě

e) co se nepovedlo zrealizovat a jaké byly příčiny

<b>Aktivity</b>
obnova zastaralé techniky, vybavenost učeben
DVPP v oblasti digitálních kompetencí

Kompletní Popis potřeb základních škol - agregovaný výstup 2019 je uveden v příloze č. 1.

## Charakteristika školství v řešeném území

ORP Plzeň zahrnuje území celkem 15 obcí. Jedná se o typické příměstské území, kdy statutární město Plzeň představuje 90 % podíl v počtu obyvatel.

	počet obyvatel	mateřské školy		základní školy	
		zřizované obcí	ostatní zřiz.	zřizované obcí	ostatní zřiz.
<b>Plzeň</b>	172 441	46	12	26	14
<b>Dýšina</b>	1 854	1		1	
<b>Chrást</b>	1 903	1		1	
<b>Chválenice</b>	741	1		1	
<b>Kyšice</b>	992	1			
<b>Letkov</b>	705	1			
<b>Lhůta</b>	189				

<b>Losiná</b>	1 342	1			
<b>Mokrouše</b>	270				
<b>Nezbavětice</b>	238				
<b>Nezvěstice</b>	1 468	1		1	
<b>Starý Plzenec</b>	5 105	2		2	
<b>Šťáhlavy</b>	2 733	1		1	
<b>Štěnovický Borek</b>	594				
<b>Tymákov</b>	1 024	1		1	
<b>celkem</b>	191 599	57	12	34	14

## Předškolní vzdělávání

V daném území se nachází celkem 57 mateřských škol zřizovaných obcemi, z toho je 9 mateřských škol součástí právnické osoby ZŠ a MŠ. Dalších 12 mateřských škol funguje na území města Plzně a jedná se o 3 mateřské školy zřizované Plzeňským krajem jako součást ZŠ a MŠ a 9 soukromých mateřských škol. Dvě ze soukromých mateřských škol se do projektu MAP II nezapojily. Kapacita soukromých mateřských škol na území města Plzně je 411 dětí. Kapacita mateřských škol zřizovaných Plzeňským krajem je 165 dětí.

Z výsledků dotazníkového šetření u obcí, které nezřizují mateřskou školu vyplývá, že žádná z obcí nemá uzavřenou dohodu s jinou obcí o umístění dětí do mateřské školy. Obec Letkov nově zřídila mateřskou školu od 1. 9. 2017.

V následujících tabulkách jsou data o MŠ zřizovaných městem Plzní a obcemi v ORP ve školním roce 2018/19 a 2019/20.

MŠ zřizované statutárním městem Plzeň školní rok 2018/2019:

MŠ	kapacita	počet tříd	počet dětí k 30. 9. 2018	počet cizinců k 30. 9. 2018	počet asistentů pedagoga
2. MŠ	49	2	45	1	0
5. MŠ	112	5	112	2	1
6. MŠ	104	4	102	3	1
7. MŠ	269	10	266	19	2
16. MŠ	44	2	44	9	0
17. MŠ	109	4	109	0	0
21. MŠ	74	3	74	1	0
22. MŠ	139	6	139	11	1
23. MŠ	100	4	99	2	1
24. MŠ	75	3	75	5	0
25. MŠ	102	4	101	9	2
27. MŠ	135	6	131	8	4
31. MŠ	86	4	82	17	0
32. MŠ	100	4	96	18	2
33. MŠ	36	2	36	0	0

37. MŠ	52	2	51	1	0
38. MŠ	84	3	78	2	0
44. MŠ	75	3	75	4	1
46. MŠ	83	4	83	2	1
49. MŠ	75	3	72	13	3
50. MŠ	104	4	101	3	0
51. MŠ	90	3	86	6	6
54. MŠ	208	8	200	15	0
55. MŠ	155	6	153	9	2
56. MŠ	96	4	92	0	1
57. MŠ	140	6	139	12	5
60. MŠ	104	4	104	7	0
61. MŠ	137	6	136	9	0
63. MŠ	252	8	225	20	4
64. MŠ	224	8	222	9	1
70. MŠ	127	5	127	10	0
78. MŠ	188	7	185	4	2
80. MŠ	78	3	77	11	0
81. MŠ	138	6	138	15	1
87. MŠ	224	8	218	13	0
89. MŠ	122	5	122	19	0
90. MŠ	162	6	162	1	1
91. MŠ	150	5	149	1	3
MŠ Křimice	80	3	80	0	1
MŠ Lhota	56	2	53	1	2
ZŠ a MŠ Božkov	28	1	28	2	0
ZŠ a MŠ Tyršova	74	3	74	2	2
17. ZŠ a MŠ	95	4	95	11	0
Benešova ZŠ a MŠ	44	2	44	3	0
16. ZŠ a MŠ	75	3	73	1	0
7. ZŠ a MŠ	104	4	102	9	3
<b>CELKEM</b>	<b>5158</b>	<b>202</b>	<b>5055</b>	<b>320</b>	<b>53</b>

#### MŠ zřizované statutárním městem Plzeň školní rok 2019/20

MŠ	kapacita	počet tříd	počet dětí k 30. 9. 2019	počet cizinců k 30. 9. 2019	počet asistentů pedagoga
2. MŠ	49	2	48	1	0
5. MŠ	112	5	112	3	1
6. MŠ	104	4	95	3	0
7. MŠ	269	10	252	12	2
16. MŠ	44	2	44	8	0
17. MŠ	109	4	104	11	0
21. MŠ	74	3	74	3	0
22. MŠ	139	6	135	10	2
23. MŠ	100	4	99	9	1
24. MŠ	75	3	75	10	0
25. MŠ	102	4	96	8	2
27. MŠ	135	6	133	11	4
31. MŠ	86	4	85	22	0
32. MŠ	100	4	100	22	2
33. MŠ	36	2	36	0	0
37. MŠ	52	2	48	0	0
38. MŠ	84	3	75	7	0
44. MŠ	75	3	75	4	1



46. MŠ	83	4	83	0	1
49. MŠ	75	3	73	13	2
50. MŠ	104	4	94	3	0
51. MŠ	90	3	82	2	6
54. MŠ	208	8	198	14	0
55. MŠ	155	6	147	8	1
56. MŠ	96	4	95	0	2
57. MŠ	140	6	127	12	3
60. MŠ	104	4	104	11	0
61. MŠ	137	6	134	14	0
63. MŠ	252	8	217	20	4
64. MŠ	224	8	207	8	0
70. MŠ	127	5	127	9	0
78. MŠ	188	7	180	9	3
80. MŠ	78	3	76	9	0
81. MŠ	138	6	130	6	1
87. MŠ	224	8	206	15	0
89. MŠ	122	5	112	17	0
90. MŠ	162	6	154	4	1
91. MŠ	150	5	142	3	3
MŠ Křimice	80	3	78	0	0
MŠ Lhota	56	2	52	0	2
ZŠ a MŠ Božkov	28	1	28	1	0
ZŠ a MŠ Tyršova	74	3	74	2	0
17. ZŠ a MŠ	95	4	87	13	0
Benešova ZŠ a MŠ	44	2	44	3	0
16. ZŠ a MŠ	75	3	67	0	0
7. ZŠ a MŠ	104	4	101	4	0
<b>CELKEM</b>	<b>5158</b>	<b>202</b>	<b>4905</b>	<b>344</b>	<b>44</b>

Z uvedeného srovnání vyplývá, že kapacita MŠ zůstala na stejné úrovni, počet dětí se však ve školním roce 2019/20 snížil proti školnímu roku 2018/19 o 150 dětí. Kapacita MŠ v Plzni je dostatečná.

MŠ zřizované obcemi v ORP školní rok 2018/19:

zřizovatel	kapacita	počet tříd	počet dětí k 30. 9. 2018	počet cizinců k 30. 9. 2018	počet asistentů
Dýšina	62	3	53	2	0
Chrást	84	3	81	2	0
Chválenice	26	1	24	1	0
Kyšice	40	2	38	0	0
Losiná	50	2	46	0	0
Nezvěstice	85	3	73	1	1
Letkov	24	1	24	0	1
Starý Plzenec	140	5	120	2	1
Štáhlavy	95	4	88	0	0
Tymákov	73	4	71	0	3
Starý Plzenec - Sedlec	56	2	56	0	1
<b>CELKEM</b>	<b>735</b>	<b>30</b>	<b>674</b>	<b>8</b>	<b>7</b>

MŠ zřizované obcemi v ORP školní rok 2019/20:

zřizovatel	kapacita	počet tříd	počet dětí k 30. 9. 2019	počet cizinců k 30. 9. 2019	počet asistentů
Dýšina	62	3	56	0	0
Chrást	84	3	84	4	0
Chválenice	26	1	25	1	0
Kyšice	40	2	39	0	0
Losiná	50	2	44	0	0
Nezvěstice	85	3	73	0	3
Letkov	37	1+1 polodenní	34	0	2
Starý Plzenec	140	5	112	1	1
Štáhlavy	95	4	95	3	0
Tymákov	73	4	70	0	1
Starý Plzene - Sedlec	56	2	56	0	0
<b>CELKEM</b>	<b>748</b>	<b>30 + 1 polodenní</b>	<b>688</b>	<b>9</b>	<b>7</b>

Z výše uvedeného vyplývá, že kapacita se zvýšila u MŠ Letkov. S ohledem na počet dětí je kapacita v MŠ zřizovanými obcemi v ORP stále dostačující.

### Základní vzdělávání

V daném území se nachází celkem 34 základních škol zřizovaných obcemi. Dalších 6 základních škol zřizuje Plzeňský kraj a 8 základních škol soukromí zřizovatelé.

Z výsledků dotazníkového šetření u obcí, které nezřizují základní školu, vyplývá následující zjištění:

- ani jedna z dotčených obcí neplánuje zřízení základní školy
- Štěnovický Borek a Nezavětice mají uzavřené dohody o spádovém obvodu základní školy.

Jedna ze škol zřízená soukromým zřizovatelem se do projektu MAP II nezapojila.

V následujících tabulkách jsou data o ZŠ zřizovaných městem Plzeň a obcemi v ORP ve školním roce 2018/19 a 2019/20.

ZŠ zřizované statutárním městem Plzeň školní rok 2018/2019:

ZŠ	kapacita	počet tříd	počet žáků k 30. 9. 2018	počet cizinců k 30. 9. 2018	počet asistentů pedagoga k 30. 9. 2018	školní klub - kapacita
1. ZŠ	1170	39	942	20	15	
10. ZŠ	580	18	434	84	1	
11. ZŠ	620	27	595	10	2	

13. ZŠ	550	21	477	65	8	
14. ZŠ	650	24	591	23	6	
15. ZŠ	1080	46	1061	27	7	
16. ZŠ a MŠ	552	19	389	87	11	
17. ZŠ a MŠ	430	17	354	32	1	
2. ZŠ	630	24	606	25	1	
20. ZŠ	540	20	506	6	1	
21. ZŠ	850	32	785	66	6	
22. ZŠ	780	31	763	53	9	
25. ZŠ	940	37	926	14	9	50
26. ZŠ	650	24	618	19	2	
28. ZŠ	700	25	654	20	19	
31. ZŠ	850	35	839	11	9	
33. ZŠ	700	26	592	26	1	60
34. ZŠ	720	20	445	38	3	110
4. ZŠ	800	27	678	50	4	100
7. ZŠ a MŠ	600	23	539	19	5	
Benešova ZŠ a MŠ	540	18	397	48	7	60
Bolevecká ZŠ	500	17	388	23	11	
Masarykova ZŠ	480	17	395	45	12	
Tyršova ZŠ a MŠ	144	6	143	1	6	
ZŠ a MŠ Božkov	120	5	111	0	0	
ZŠ Újezd	140	5	113	0	2	
<b>CELKEM</b>	<b>16 316</b>	<b>603</b>	<b>14 341</b>	<b>812</b>	<b>158</b>	<b>380</b>

ZŠ zřizované statutárním městem Plzeň školní rok 2019/2020:

ZŠ	kapacita	počet tříd	počet žáků k 30. 9. 2019	počet cizinců k 30. 9. 2019	počet asistentů pedagoga k 30. 9. 2019	školní klub - kapacita
1. ZŠ	1170	41	976	24	17	
10. ZŠ	580	18	430	97	2	
11. ZŠ	620	27	606	9	2	
13. ZŠ	550	21	489	108	8	
14. ZŠ	650	25	588	18	11	
15. ZŠ	1080	46	1067	35	9	
16. ZŠ a MŠ	552	20	406	109	9	
17. ZŠ a MŠ	430	17	350	34	3	
2. ZŠ	630	24	611	28	1	
20. ZŠ	540	20	511	11	2	
21. ZŠ	850	33	811	60	8	
22. ZŠ	780	30	731	65	9	
25. ZŠ	940	37	916	18	10	50
26. ZŠ	650	24	624	18	2	
28. ZŠ	700	26	668	28	17	
31. ZŠ	850	35	846	10	8	
33. ZŠ	700	26	591	33	1	60
34. ZŠ	720	20	479	43	3	110
4. ZŠ	800	29	706	61	6	100
7. ZŠ a MŠ	600	23	527	25	6	
Benešova ZŠ a MŠ	540	18	410	54	10	60
Bolevecká ZŠ	500	19	410	29	12	
Masarykova ZŠ	480	18	414	50	12	
Tyršova ZŠ a MŠ	144	6	144	1	6	
ZŠ a MŠ Božkov	120	5	99	0	0	
ZŠ Újezd	140	5	111	0	3	

<b>CELKEM</b>	<b>16 316</b>	<b>613</b>	<b>14 521</b>	<b>968</b>	<b>177</b>	<b>380</b>
---------------	---------------	------------	---------------	------------	------------	------------

Z uvedeného srovnání vyplývá, že kapacita ZŠ zůstala na stejné úrovni, počet žáků se však ve školním roce 2019/20 zvýšil proti školnímu roku 2018/19 o 180 dětí. Kapacita ZŠ v Plzni je dostatečná.

ZŠ zřizované obcemi v ORP školní rok 2018/19:

<b>zřizovatel</b>	<b>kapacita</b>	<b>počet tříd</b>	<b>počet žáků k 30. 9. 2018</b>	<b>počet cizinců k 30. 9. 2018</b>	<b>počet asistentů k 30. 9. 2018</b>
Dýšina	250	9	190	8	3
Chrást	241	12	241	8	1
Chválenice	60	2	33	0	0
Kyšice	0	0	0	0	0
Losiná	0	0	0	0	0
Nezvěstice	320	16	342	2	3
Letkov	0	0	0	0	0
Starý Plzenec	500	15	309	1	6
Štáhlavy	150	5	125	1	0
Tymákov	80	5	89	0	2
Starý Plzenec - Sedlec	85	4	85	0	2
<b>CELKEM</b>	<b>1686</b>	<b>68</b>	<b>1414</b>	<b>20</b>	<b>17</b>

ZŠ zřizované obcemi v ORP školní rok 2019/20:

<b>zřizovatel</b>	<b>kapacita</b>	<b>počet tříd</b>	<b>počet žáků k 30. 9. 2019</b>	<b>počet cizinců k 30. 9. 2019</b>	<b>počet asistentů k 30. 9. 2019</b>
Dýšina	250	9	195	9	3
Chrást	280	13	261	6	1
Chválenice	60	2	35	0	0
Kyšice	0	0	0	0	0
Losiná	0	0	0	0	0
Nezvěstice	400	16	356	3	3
Letkov	0	0	0	0	0
Starý Plzenec	500	16	324	5	7
Štáhlavy	150	5	117	2	1
Tymákov	120	5	88	0	2
Starý Plzenec - Sedlec	95	5	87	0	2
<b>CELKEM</b>	<b>1855</b>	<b>71</b>	<b>1463</b>	<b>25</b>	<b>19</b>

Z výše uvedeného vyplývá, že kapacita ZŠ zřizovaných obcemi v ORP se zvýšila proti školnímu roku 2018/19 ve školním roce 2019/20 o 169 míst, počet žáků se zvýšil o 49.

#### ZŠ zřizované ostatními zřizovateli školní rok 2018/2019

zřizovatel	škola	kapacita	počet tříd	počet žáků k 30. 9. 2018	počet cizinců k 30. 9. 2018	počet asistentů k 30. 9. 2018
<b>Plzeňský kraj</b>						
	ZŠ Plzeň, Heyrovského	230	14	129	4	8
	Základní škola speciální Plzeň, Skupova 15	113	12	85	8	8
	Základní škola Podmostní	220	10	92	1	8
	ZŠ a MŠ pro sluchově postižené	132	16	130	0	3
	ZŠ a MŠ pro zrakově postižené	140	11	118	3	21
	ZŠ a MŠ při FN	300	17	164	5	17
<b>ZŠ a GFK, s.r.o.</b>	ZŠ a GFK	180	10	161	6	4
<b>ZŠML s.r.o.</b>	ZŠML	320	14	246	25	2
<b>Biskupství Plzeňské</b>	Církevní ZŠ a SŠ	270	6	129	2	6
<b>Waldorfská ZŠ Dobromysl, o.p.s.</b>	Waldorfská ZŠ Dobromysl	270	9	160	2	7
<b>ZŠ Elementaria, s.r.o.</b>	ZŠ Elementaria	140	9	140	18	10
<b>Montessori Plzeň, spolek</b>	ZŠ Montessori	80	3	42	1	3
	<b>CELKEM</b>	<b>2 395</b>	<b>131</b>	<b>1 596</b>	<b>75</b>	<b>97</b>

#### ZŠ zřizované ostatními zřizovateli školní rok 2019/2020

zřizovatel	škola	kapacita	počet tříd	počet žáků k 30. 9. 2019	počet cizinců k 30. 9. 2019	počet asistentů k 30. 9. 2019
<b>Plzeňský kraj</b>						
	ZŠ Plzeň, Heyrovského	230	14	125	6	7
	Základní škola speciální Plzeň, Skupova 15	113	12	92	12	10
	Základní škola Podmostní	220	11	92	11	10
	ZŠ a MŠ pro sluchově postižené	132	17	131	0	3
	ZŠ a MŠ pro zrakově postižené	140	11	117	3	22
	ZŠ a MŠ při FN	300	17	149	0	17
<b>ZŠ a GFK, s.r.o.</b>	ZŠ a GFK	180	10	166	8	6
<b>ZŠML s.r.o.</b>	ZŠML	320	14	246	25	1

<b>Biskupství Plzeňské</b>	Církevní ZŠ a SŠ	270	8	170	1	8
<b>Waldorfská ZŠ Dobromysl, o.p.s.</b>	Waldorfská ZŠ Dobromysl	270	9	171	1	10
<b>ZŠ Elementaria, s.r.o.</b>	ZŠ Elementaria	140	9	140	16	10
<b>Montessori Plzeň, spolek</b>	ZŠ Montessori	80	4	46	3	2
	<b>CELKEM</b>	<b>2 395</b>	<b>136</b>	<b>1 645</b>	<b>86</b>	<b>106</b>

Z výše uvedeného vyplývá, že kapacita ZŠ zřizovaných ostatními zřizovateli v ORP zůstala ve školním roce 2019/20 stejná jako ve školním roce 2018/19, počet žáků se v roce 2019/20 proti školnímu roku 2018/19 zvýšil o 49.

### Součásti ZŠ

základní škola	školní jídelna/kapacita	školní družina kapacita
<b>1. ZŠ, Západní 18, Plzeň</b>	součást ZŠ/1500	420
<b>2. ZŠ, Schwarzova 20, Plzeň</b>	součást ZŠ/700	245
<b>4. ZŠ, Kralovická 12, Plzeň</b>	součást ZŠ/1000	400
<b>7. ZŠ a MŠ, Brněnská 36, Plzeň</b>	součást ZŠ/720	350
<b>Benešova ZŠ a MŠ, Doudlevecká 35, Plzeň</b>	součást ZŠ/518	120
<b>10. ZŠ, nám. Míru 6, Plzeň</b>	10. ŠJ, nám. Míru 4, Plzeň/1500 – samostatný právní subjekt	150
<b>11. ZŠ, Baarova 31, Plzeň</b>	11. ŠJ, Baarova 31, Plzeň/1700 – samostatný právní subjekt	180
<b>Masarykova ZŠ, Jiráskovo náměstí 10, Plzeň</b>	součást ZŠ/562	120
<b>13. ZŠ, Habrmannova 45, Plzeň</b>	součást ZŠ/750	160
<b>14. ZŠ, Zábělská 25, Plzeň</b>	součást ZŠ/600	240
<b>15. ZŠ, Terezie Brzkové 33-35, Plzeň</b>	součást ZŠ/1230	390
<b>16. ZŠ a MŠ, Americká 30, Plzeň</b>	součást ZŠ/650	114
<b>17. ZŠ a MŠ, Malická 1, Plzeň</b>	součást ZŠ/580	150
<b>Bolevecká ZŠ, nám. Odboje 18, Plzeň</b>	součást ZŠ/1400	230
<b>20. ZŠ, Brojova 20, Plzeň</b>	součást ZŠ/600	160
<b>21. ZŠ, Slovanská alej 13, Plzeň</b>	součást ZŠ/1000	400
<b>22. ZŠ, Na Dlouhých 49, Plzeň</b>	součást ZŠ/950	300
<b>25. ZŠ, Chválenická 17, Plzeň</b>	součást ZŠ/1200	550
<b>26. ZŠ, Skupova 22, Plzeň</b>	11. ŠJ, Baarova 31, Plzeň/1500 – samostatný právní subjekt	260
<b>28. ZŠ, Rodinná 39, Plzeň</b>	součást ZŠ/750	250
<b>31. ZŠ, E. Krásnohorské 10, Plzeň</b>	součást ZŠ/1000	330
<b>33. ZŠ, T. Brzkové 31, Plzeň</b>	součást ZŠ/800	300
<b>34. ZŠ, Gerská 32, Plzeň</b>	součást ZŠ/850	180
<b>ZŠ a MŠ Božkov, Vřesinská 17, Plzeň</b>	součást ZŠ/200	80
<b>Tyršova ZŠ a MŠ, U Školy 7, Plzeň</b>	součást ZŠ/306	120
<b>ZŠ Újezd, Národní 1, Plzeň</b>	výdejna ŠJ 22. ZŠ/150	87

Základní škola speciální, Plzeň, Skupova 15	---	30
Základní škola a Mateřská škola při Fakultní nemocnici, Plzeň, alej Svobody 80	---	250
Základní škola, Plzeň, Podmostní 1	součást ZŠ/120	30
Základní škola, Plzeň, Heyrovského 23	---	42
Základní škola a Mateřská škola pro zrakově postižené a vady řeči, Plzeň, Lazaretní 25	součást ZŠ/245	30
Základní škola a Mateřská škola pro sluchově postižené, Plzeň, Mohylová 90	součást ZŠ/200	40
Dětský diagnostický ústav, SVP, základní škola a školní jídelna Plzeň, Karlovarská 67	součást ZŠ/90	
Základní škola a mateřská škola Starý Plzenec, Sedlec 81	součást ZŠ/150	55
Základní škola Štáhavy, Komenského 126	součást ZŠ/1520	90
Základní škola Tymákov 100	součást ZŠ/90	90
Základní škola Nezvěstice 69	součást ZŠ/400	90
Základní škola Starý Plzenec, Masarykovo náměstí 54	součást ZŠ/350	125
Základní škola Chrást, nám. Čsl. legií 26	součást ZŠ/450	120
Základní škola a mateřská škola Chválenice, příspěvková organizace	součást ZŠ/60	28
Základní škola Easy Start s.r.o.	výdejna/75	75
Základní škola a Mateřská škola generála Pattona Dýšina	součást ZŠ/353	90
Waldorfská základní škola Dobromysl o.p.s., Plzeň, Husova 43	výdejna/270	90
Základní škola Montessori Plzeň, nám. Odboje 18	---	80
ZŠ MARTINA LUTHERA, s.r.o., Plzeň, školní náměstí 1	---	96
Soukromá ZŠ ELEMENTÁRIA, s.r.o. Plzeň, Jesenická 11	součást ZŠ/100	70
Gymnázium F. Křížáka a základní škola, s.r.o. Plzeň, Sokolovská 54	---	95
Církevní základní škola a střední škola Plzeň, Táborská 28	---	60

V daném území pracuje celkem 13 školních klubů v základních školách v Plzni jako součást základní školy.

### Základní umělecké vzdělávání

V daném území se nachází 7 základních uměleckých škol zřizovaných obcemi nebo Plzeňským krajem (5 Plzeňský kraj, 2 obce) s kapacitou 5 790 žáků. Nabízí obory hudební, literárně dramatický, výtvarný a taneční.

Dále v Plzni působí 3 soukromé základní umělecké školy s kapacitou 590 žáků a nabízí obory výtvarný, literárně dramatický a hudební. Dvě soukromé ZUŠ se nezapojily do projektu MaP II.

Přehled ZUŠ podle zřizovatele:

zřizovatel	ZUŠ	obor	počet žáků k 30. 9. 2018	počet žáků k 30. 9. 2019
<b>Plzeňský kraj</b>	ZUŠ B. Smetany	hudební	802	800
		taneční	49	54
		výtvarný	82	88
	ZUŠ T. Brzkové	hudební	674	684
		taneční	39	37
		výtvarný	75	99
	ZUŠ Chválenická	literárně - dramatický	27	21
		hudební	766	800
		taneční	45	59
	ZUŠ Jagellonská	výtvarný	81	87
		literárně - dramatický	0	0
		výtvarný	648	645
	ZUŠ Sokolovská	hudební	654	650
		výtvarný	129	126
		taneční	67	63
<b>Starý Plzenec</b>	ZUŠ Starý Plzenec	hudební	306	310
		výtvarný	148	157
		literárně - dramatický	16	11
<b>Chrást</b>	ZUŠ Chrást	hudební	241	241
		literárně - dramatický	9	8
<b>Soukromá základní umělecká škola, o.p.s.</b>	Soukromá základní umělecká škola, o.p.s.	výtvarný	262	258
		literárně - dramatický	41	42
<b>Celkem</b>			5 161	5 240

Z výše uvedeného vyplývá, že ve školním roce 2019/20 se zvýšil počet žáků navštěvujících ZUŠ o 79. Kapacita základních uměleckých škol v Plzni a obcích ORP je však dostačující.

Aktuální seznam škol zapojených do projektu je v příloze č. 2 tohoto dokumentu.



## Neformální a zájmové vzdělávání

### Centrum robotiky

Centrum robotiky je moderní volnočasová organizace zaměřená na vzdělávání s nejnovějšími ICT technologiemi. Nabízí volnočasové aktivity v Plzni pro děti, dospělé i seniory v podobě kurzů a kroužků. Hlavním cílem tohoto projektu je rozvíjet znalosti z oblasti ICT a objevovat jejich praktické využití v každodenním životě. Nově otevřená část je zaměřena na robotiku a drony, přírodní vědy, výrobu, elektroniku a stavitelství. Hlavní funkcí těchto volnočasových aktivit je podpora technického a přírodovědného vzdělání. Centrum poskytuje zájemcům nejen zajímavé industriální prostory, ale i nejmodernější technické vybavení.

### Středisko volného času RADOVÁNEK

Středisko volného času se podílí na další péči o nadané děti, žáky a studenty a ve spolupráci se školami a dalšími institucemi rovněž na organizaci soutěží a přehlídek dětí a žáků. Zájmové vzdělávání jednoznačně napomáhá naplňovat vzdělávací cíle stanovené školským zákonem. Zájmové vzdělávání neposkytuje stupeň vzdělání, zabývá se však aktivitami potřebnými pro rozvoj osobnosti, kompenzuje jednostrannou zátěž ze školy, zajišťuje duševní hygienu, má funkci výchovnou, vzdělávací, kulturní, preventivní, zdravotní (relaxační a regenerační), sociální a preventivní, rozvíjí schopnosti, znalosti, dovednosti, talent, upevňuje sociální vztahy.

Formy práce organizace:

- příležitostná výchovná, vzdělávací, zájmová a tematická rekreační činností nespojená s pobytem mimo místo, kde právnická osoba vykonává činnost školského zařízení pro zájmové vzdělávání
- pravidelná výchovná, vzdělávací a zájmová činnost
- táborová činnost a další činnost spojená s pobytem mimo místo, kde právnická osoba vykonává činnost školského zařízení pro zájmové vzdělávání
- osvětová činnost včetně shromažďování a poskytování informací pro děti, žáky a studenty, popřípadě i další osoby, činnost vedoucí k prevenci rizikového chování a výchově k dobrovolnictví
- individuální práce, zejména vytváření podmínek pro rozvoj nadání dětí, žáků a studentů, nebo využitím otevřené nabídky spontánních činností.

## Centrum participace mládeže Plzeňského kraje

### Hlavní cíle

- podpora udržitelných podmínek pro účast dětí a mládeže v neformálním a zájmovém vzdělávání se zapojením do společenského dění v Plzeňském kraji
- podpora a rozvoj informační, digitální, mediální a finanční gramotnosti dětí a mládeže vhodnými formami
- podpora a rozvoj kompetencí v oblasti argumentačních a komunikačních dovedností
- podpora zapojení dobrovolníků a dobrovolnickou činností napříč Plzeňským krajem

### Obecné cíle

- vzdělávání
- práce
- volný čas
- cestování
- sociálně patologické jevy
- občan a společnost
- poradenství

Reprezentace v rámci Plzeňského kraje, České republiky i ve světových pohárech.

### Mezigenerační centrum – provázání činnosti napříč generacemi

Reaguje na aktuální potřeby společnosti a situaci v oblasti zájmového vzdělávání po stránce mezigeneračních vazeb a také na komunikaci a vztahy ve společnosti. Nabízí možnost řešení, zapojení a propojení v rámci zdravé komunikace všech věkových kategorií od dětí po seniory. Mezigenerační centrum je vysoce společensky preventivním zařízením, které umožňuje pohled na mezigenerační vztahy, na vzájemné vnímání a respektování potřeb. Mezigenerační centrum je komunitní centrum s posláním propojovat různé generace. Zaměřuje se na kulturní, vzdělávací, sportovní a společenské akce od dětí po seniory.

### Sociální situace

#### Sociálně patologické jevy

Základním principem primární prevence rizikového chování u dětí je výchova k předcházení a minimalizaci rizikových projevů chování, ke zdravému životnímu stylu, k rozvoji pozitivního

sociálního chování a rozvoji psychosociálních dovedností a zvládnání zátěžových situací osobnosti.

Jedná se o oblast zabývající se prevencí v oblastech:

- a) agrese, šikana, kyberšikana, násilí, vandalismus, intolerance, antisemitismus, extremismus, rasismus a xenofobie, homofobie,
- b) záškoláctví, závislostní chování, užívání všech návykových látek, netolismus, gambling,
- c) rizikové sporty a rizikové chování v dopravě,
- d) spektrum poruch příjmu potravy,
- e) negativní působení sekt,
- f) sexuální rizikové chování,

s cílem zabránit výskytu rizikového chování v daných oblastech nebo co nejvíce omezit škody způsobené jejich výskytem mezi žáky. Primární prevence je také jedním ze čtyř základních pilířů protidrogové politiky korespondující s cílem snížit míru experimentálního a příležitostného užívání drog zejména mladými lidmi.

Primární prevence rizikového chování zahrnuje dvě základní oblasti:

#### Nespecifická primární prevence

Veškeré aktivity podporující zdravý životní styl a osvojování pozitivního sociálního chování prostřednictvím smysluplného využívání a organizace volného času, například zájmové, sportovní a volnočasové aktivity a jiné programy, které vedou k dodržování určitých společenských pravidel, zdravého rozvoje osobnosti, k odpovědnosti za sebe a své jednání. Tento typ prevence je významný v kontextu aplikace různých efektivních a vyhodnotitelných specifických programů.

#### Specifická primární prevence

Aktivity a programy, které jsou zaměřeny specificky na předcházení a omezování výskytu jednotlivých forem rizikového chování žáků. Jedná se o:

- a) *všeobecnou prevenci*, která je zaměřena na širší populaci, aniž by byl dříve zjišťován rozsah problému nebo rizika,
- b) *selektivní prevenci*, která je zaměřena na žáky, u nichž lze předpokládat zvýšený výskyt rizikového chování,
- c) *indikovanou prevenci*, která je zaměřena na jednotlivce a skupiny, u nichž byl zaznamenán vyšší výskyt rizikových faktorů v oblasti chování, problematických vztahů v rodině, ve škole nebo s vrstevníky.

## Primární prevence rizikového chování ve městě Plzni

Na území města Plzně se nachází celkem 46 mateřských škol a 26 základních škol, které zřizuje statutární město Plzeň. Město Plzeň každoročně vyhlašuje dotační program Podpora primární prevence rizikového chování, od roku 2019 Podpora primární prevence rizikového chování a mediální výchovy, kde žadatelem musí být škola, která zajišťuje povinnou školní docházku na území města Plzně.

Všechny základní školy mají vypracovaný Minimální preventivní program (MPP) jako součást svých školních vzdělávacích programů. MPP blíže specifikuje programy a aktivity v oblasti primární prevence, které daná škola realizuje. Z pohledu primární prevence rizikového chování lze konstatovat, že se školy zaměřují zejména na interpersonální agresivní chování (agrese, šikana, kyberšikana, násilí, intolerance, antisemitismus, extremismus, rasismus a xenofobie, homofobie), závislostní chování (zejména užívání návykových látek a gambling), kriminalitu, delikvenci, záškoláctví a v neposlední řadě také na rizika související s poruchami příjmu potravy.

Z průzkumu o výskytu rizikového chování ve školách, který byl proveden metodikou prevence Pedagogicko-psychologické poradny při přípravě Plánu primární prevence rizikového chování Plzeňského kraje (2013 – 2016) vyplynulo, že školy v okrese Plzeň – město se nejčastěji potýkají s kázeňskými problémy, záškoláctvím, šikanou, kyberšikanou, kouřením cigaret, dále s vandalismem, krádežemi, poruchami příjmu potravy, sebepoškozováním, nelegálními drogami.

Hlavní úlohu v oblasti primární prevence rizikového chování na školách má školní metodik prevence (ŠMP), který zajišťuje a koordinuje zejména tvorbu a následnou realizaci preventivního programu školy a podílí se na výběru vhodných preventivních aktivit a programů.

Při realizaci MPP školy využívají zpravidla nabídek různých institucí a organizací. Plzeňské ZŠ v rámci primární prevence rizikového chování nejčastěji spolupracují s:

- Pedagogicko – psychologickou poradnou Plzeň
- Střediskem výchovné péče
- různými neziskovými organizacemi – CPPT, o.p.s., POINT 14, občanské sdružení Ponton, SOS Archa, Bílý kruh bezpečí, atd.
- Městskou policií Plzeň a Policií ČR

Pedagogicko-psychologická poradna Plzeň se v současnosti spolupodílí na realizaci krajského projektu s názvem - Bezpečné klima ve školách Plzeňského kraje.

Projekt je podpořen z dotačního programu MŠMT na realizaci aktivit v oblasti prevence rizikového chování v roce 2019.

*Aktivity projektu:*

1. Vytvoření metodiky pro školy - KROKY ke zdravému a bezpečnému klimatu - „Kuchařka“.
2. Regionální konference primární prevence, na které bude představena finální podoba metodiky pro školy („Kuchařky bezpečného klimatu“), Národní strategie PPRCH dětí a mládeže na období 2019 – 2027 a Akčního plánu realizace Národní strategie na období 2019 – 2021. Dalším tématem bude sdílení příkladů dobré praxe 3 škol: 1. stupeň, 2. stupeň ZŠ, SŠ. V rámci konference budou také krátce představeny organizace poskytující preventivní aktivity v kraji.
3. Vzdělávací semináře pro pedagogy. Bude realizováno 13 samostatných seminářů zaměřených na bezpečné klima ve školách. Realizátorem seminářů budou lektori P-Centra Plzeň. Semináře jsou určeny pro školní metodiky prevence, výchovné poradce, třídní učitele i ostatní pedagogy. Seminářů se také mohou zúčastnit lektori NNO realizující primární prevenci.
4. Dotazníkové šetření ve školách. Bude realizováno dotazníkové šetření ve školách s cílem zmapovat rozsah realizovaných programů zaměřených na bezpečné klima. Na realizaci projektu se podílejí tyto organizace: Plzeňský kraj, PPP Plzeň, SVP Plzeň, P-Centrum Plzeň, Diakonie Západ, Point 14.

### Výskyt sociálně vyloučené lokality (dále jen „SVL“)

V roce 2015 byl proveden společností GAC spol. s r.o. výzkumný projekt pro MPSV – „Analýza sociálně vyloučených lokalit v ČR“. Z údajů této analýzy vyplývá, že v Plzni nebyla identifikována žádná sociálně vyloučená lokalita, která by plně odpovídala charakteristikám SVL, zejména co se týče prostorového vyloučení.

Přesto však výzkum potvrdil výskyt čtyř problematických lokalit s vyšším procentem osídlení osobami ohroženými sociálním vyloučením. Tyto osoby žijí převážně v běžné zástavbě – v činžovních domech. Domy jsou ve vlastnictví města nebo soukromých majitelů. Jedná se o dlouhodobě existující lokality, do kterých byli sestěhováni neplatiči z městských bytů. Situaci sociálně vyloučených osob ovlivnila rozsáhlá privatizace bytového fondu a deregulace nájemného. Po ztrátě standardního bydlení byla řada osob ohrožených sociálním vyloučením nucena řešit svou situaci pobytem u příbuzných a v ubytovnách.

V Plzni existuje funkční síť sociálních služeb, která využívá sociální služby realizované různými typy poskytovatelů. Působí zde řada neziskových organizací, které se věnují problematice sociálně vyloučených obyvatel – Společnost Tady a teď, Člověk v tísni, Ponton, Diecézní charita, Salesiánské sdružení mládeže, Ulice a další. Uvedené organizace nabízejí poradenské a asistenční služby,

mimoškolní vzdělávací programy pro děti, terénní programy, poskytují azylové bydlení, noclehárny, kontaktní centra pro drogově závislé atd.

Děti z lokalit nejčastěji navštěvují základní školy hlavního vzdělávacího proudu a školu (dříve praktickou) dnes základní, zřízenou podle § 16 odst. 9 ŠZ. Dvě z těchto škol jsou zapojené do rozvojového programu MŠMT „Financování asistentů pedagoga pro děti, žáky a studenty se sociálním znevýhodněním“. Ordinance praktických lékařů, odborné ambulance a nemocnice jsou dobře dostupné. Ve městě působí asistenti prevence kriminality, jejichž pracovní náplní je především monitorování lokalit a dohled nad dodržováním veřejného pořádku.

- Počet obyvatel obce: 170 936
- Počet obyvatel sociálně vyloučených lokalit: 800 - 900
- Počet sociálně vyloučených lokalit v obci: 4
- Počet ubytoven obývaných sociálně vyloučenými:
- Nezjištěn přesný počet ubytoven, které jsou obývány sociálně vyloučenými.
- Podíl nezaměstnaných osob v obci: 5,4 %
- Počet osob evidovaných v kategorii ISCO 9 (pomocní a nekvalifikovaní dělníci) v obci: 1 652
- Dlouhodobě nezaměstnaní (nad 24 měsíců) v obci: 1 316
- Proces privatizace obecních bytů a její dopady na situaci obyvatel ohrožených sociální exkluzí: Ve většině městských částí byl bytový fond z velké části zprivatizován. Město má k dispozici 2 901 obecních bytů. V plánu je snížit bytový fond na 2500 bytů. Zejména v širším centru Plzně došlo k podstatnému zvýšení nákladů na bydlení, což pro řadu osob ohrožených sociálním vyloučením znamenalo opustit stávající byty a hledat levnější formy bydlení. V některých čtvrtích byly z těchto důvodů zaznamenány výraznější změny ve skladbě obyvatelstva. Migrace za levnějším bydlením směřuje do okrajových částí Plzně, hlavně na ubytovny.

Existence sociálního bydlení v obci:

Město Plzeň má schválenou novou Koncepti sociálního a dostupného bydlení na roky 2019 – 2022. Dokument o 86 stranách nahrazuje Koncepti sociálního a dostupného bydlení na roky 2016 – 2020, jež přinesla výrazný posun v oblasti bydlení a sociální práce na území Plzně. Součástí schválené koncepce je i Akční plán na roky 2019 – 2020, který vychází ze strategické části schváleného dokumentu. Město počítá s navyšováním kapacity bytů pro vybrané cílové skupiny občanů, navrhuje nový systém získání obecního bytu, obsahuje konkrétní projekty výstavby a další.

Město Plzeň vyčlenilo z bytového fondu I sociální byty – byty s podporou sociálního pracovníka. U 15 bytů je snížený nájem, tyto byty byly upraveny za finanční prostředky IROP a ITI (Integrované teritoriální investice) plzeňské metropolitní oblasti. Udržitelnost těchto bytů je po dobu 5 let. U ostatních bytů odpovídá nájemné běžnému nájemnému v daném domě, kde se byt nachází.

**Sociální a další služby zaměřené na děti, mládež a rodiče poskytované v regionu (nizkoprahové služby, odpolední kluby, rodinná centra, mateřská centra, atd.)**

Základní činnosti a výčet sociálních a dalších služeb zaměřených na děti, mládež a rodiče v regionu:

Činnosti:

- a) výchovné, vzdělávací a aktivizační činnosti,
- b) zprostředkování kontaktu se společenským prostředím,
- c) sociálně terapeutické činnosti,
- d) pomoc při uplatňování práv, oprávněných zájmů a při obstarávání osobních záležitostí.

Výčet:

Nizkoprahová zařízení pro děti a mládež poskytují ambulantní, popřípadě terénní služby dětem ve věku od 6 do 26 let ohroženým společensky nežádoucími jevy. Cílem služby je zlepšit kvalitu jejich života předcházením nebo snížením sociálních a zdravotních rizik souvisejících se způsobem jejich života, umožnit jim lépe se orientovat v jejich sociálním prostředí a vytvářet podmínky k řešení jejich nepříznivé sociální situace. Služba může být poskytována osobám anonymně. Služba je poskytována zdarma.

- 1) Nizkoprahové zařízení pro děti a mládež Naděje Plzeň - Železniční 314/36, Plzeň 2 - Slovany, Východní Předměstí, 326 00 Plzeň.
- 2) Nizkoprahové zařízení pro děti a mládež Pixla Ponton - Podmostní 2398/1, Plzeň 3 - Východní Předměstí, 301 00 Plzeň.
- 3) Nizkoprahové zařízení pro děti a mládež, Salesiánské středisko mládeže DDM Plzeň - Revoluční 151/98, Plzeň - Lobzy, 312 12 Plzeň
- 4) Klub Atom pro děti a mládež, Sokolovská 74, 323 00 Plzeň

## Raná péče

Raná péče je terénní, popřípadě ambulantní služba poskytovaná dítěti a rodičům dítěte ve věku do 7 let, které je zdravotně postižené nebo jehož vývoj je ohrožen v důsledku nepříznivé sociální situace. Služba je zaměřena na podporu rodiny a podporu vývoje dítěte s ohledem na jeho specifické potřeby. Služba je poskytována zdarma.

- 1) Středisko rané péče Plzeň - Tomanova 2645/5, Plzeň 3-Jižní Předměstí, 301 00 Plzeň 1
- 2) Raná péče KUK, Tomanova 5, 301 00 Plzeň.

## Sociálně aktivizační služby pro rodiny s dětmi

Sociálně aktivizační služby pro rodiny s dětmi jsou terénní, popřípadě ambulantní služby poskytované rodině s dítětem, u kterého je jeho vývoj ohrožen v důsledku dopadů dlouhodobě krizové sociální situace, kterou rodiče nedokáží sami bez pomoci překonat, a u kterého existují další rizika ohrožení jeho vývoje. Jde o pomoc, podporu a poradenskou činnost rodinám s dětmi při řešení jejich nepříznivé nebo krizové situace, v oblastech bydlení, zadluženosti, vzdělávání dětí, hledání a udržení zaměstnání a při dalších složitých životních situacích. Předškolní kluby připravují děti ve věku od 3 do 6 let na vstup do prvního ročníku základní školy. Služba je poskytována zdarma.

- 1) Sociálně aktivizační služby pro rodiny s dětmi FOD Plzeň - Barrandova 365/8, Plzeň 2 - Slovany, Východní Předměstí, 326 00 Plzeň.
- 2) Sociálně aktivizační služby ProCit, Smetanovy sady 15, 301 00 Plzeň
- 3) Sociálně aktivizační služby pro rodiny s dětmi Naděje Plzeň - Železniční 314/36, Plzeň 2 - Slovany, Východní Předměstí, 326 00 Plzeň.
- 4) Sociálně aktivizační služby pro rodiny s dětmi Salesiánské středisko mládeže Plzeň - Revoluční 151/98, Plzeň - Lobzy, 312 12 Plzeň.
- 5) Sociálně aktivizační služby pro rodiny s dětmi Tady a teď Plzeň - Mikulášské náměstí 552/17, Plzeň 2 - Slovany, Východní Předměstí.
- 6) Centrum podpory rodiny – Diakonie ČCE – středisko Západní Čechy.
- 7) Sociální aktivizace pro rodiny s dětmi – Domus – Centrum pro rodinu.
- 8) Sociální aktivizace pro rodiny s dětmi – Totem, o. s. – regionální dobrovolnické centrum.
- 9) Archa pro rodiny s dětmi - Diakonie ČCE – středisko Západní Čechy.
- 10) Fond ohrožených dětí, z .s. - Barrandova 8, 326 00 Plzeň – služba je určena rodinám s dětmi, dětem a mládeži do věku 18 let, kteří se ocitají v situaci, kterou nejsou schopni řešit vlastními silami. Pomoc a podpora je poskytována se zvláštním zřetelem na zájem dětí v situacích týrání, zanedbávání, zneužívání a v jiných krizových situacích v rodině (osoby bez přístřeší, oběti



domácího násilí, oběti trestné činnosti, osoby žijící v sociálně vyloučených komunitách, etnické menšiny).

- 11) Ambulantní služby pro rodiče, mládež, děti, pedagogické a sociální pracovníky.
- 12) Sdružení pěstounských rodin - Houškova 25, 326 00 Plzeň - služba je určena dětem vyrůstajícím v náhradní rodinné péči, rodinám s přijatými dětmi, biologickým rodinám těchto dětí, žadatelům a zájemcům o náhradní rodinnou péči.

### Rodinná a mateřská centra

- 1) Rodičovské centrum Vlínka, MOTÝL o.s., Žlutická 2, 323 00 Plzeň - nabízí rodinám s malými dětmi smysluplné využití volného času.
- 2) Motýlí miniškolka, MOTÝL o.s., Žlutická 2, 323 00 Plzeň – pro děti ve věku 2 – 5 let, zajištění odborného hlídání dětí.
- 3) Centrum dětí a rodičů - Západní 18, 323 26 Plzeň - vytvářejí prostor, kde si rodiče spolu se svými dětmi mohou užít svoje rodičovství a získat poznatky pro jeho prohloubení a osvojit si dovednosti k převzetí sociální zodpovědnosti v místní komunitě.
- 4) Mateřské centrum Plzeňské panenky - sady 5. května 8, 301 00 Plzeň - ženám (bezdětným i s dětmi), rodičům, prarodičům, rodinám s dětmi; služby zaměřené na podporu a celostní rozvoj rodičů v každém období života.
- 5) Mateřské a rodinné centrum „JABLÍČKO“ - Čelakovského 10, 301 00 Plzeň - pořádá pod odborným vedením pravidelné i občasné volnočasové a výchovně-vzdělávací aktivity, kurzy a semináře pro rodiny s dětmi od narození po mladší školní věk, včetně pobytových akcí. Rodičům je k dispozici také rodinná sociální a výchovná poradna (i formou internetové poradny).
- 6) Mateřské centrum Barvínek - Ruská 16, 326 00 Plzeň - programy pro rodiče s dětmi, hry, cvičení, zpěv, výtvarné a hudební činnosti pro děti.
- 7) Program Náhradní rodinná péče - DOMUS – Centrum pro rodinu - Černická 887/9, 301 00 Plzeň - služba je určena náhradním rodičům, zájemcům o náhradní rodinnou péči, profesionálům, kteří v rámci své profese přicházejí do kontaktu s dítětem v náhradní rodinné péči.
- 8) BRÁNA do života - Občanské sdružení Brána - Františkánská 11, 301 00 Plzeň - služba je určena dětem a mládeži, pracovníkům s dětmi a mládeží, vedoucím táborů (zkvalitnění, podpora a rozšíření nabídky volnočasových aktivit pro děti a mládež).

### Mentoringové preventivní programy pro podporu rodin a dětí

- 1) TOTEM - regionální dobrovolnické centrum - Kaznějovská 1517/51, 323 00 Plzeň - služba je určena rodinám a dětem v obtížných životních situacích.

- 2) Program včasné péče Klubíčko - Ponton, občanské sdružení - Podmostní 1, 301 12 Plzeň - služba je určena rodinám s malými dětmi ze sociálně znevýhodněného prostředí, které nenavštěvují z různých důvodů běžnou mateřskou školu.
- 3) Předškolní klub - SPOLEČNOST TADY A TEĎ, o.p.s. - Koperníkova 15, 301 00 Plzeň - služba je určena rodičům a jejich dětem v předškolním věku (3 až 6 let) ze sociálně vyloučeného prostředí.
- 4) Program Sanace rodiny - Domus – Centrum pro rodinu - Černická 887/9, 301 00 Plzeň – služba je určena:
  - rodičům a jejich dětem ve věku 0–18 let;
  - rodičům s dítětem, jehož chování a/nebo sociální situace svědčí o různých formách zanedbávání;
  - rodičům s dítětem, kterému úřad či soud uložil některé z výchovných opatření (úřední/soudní dohled, ústavní výchova) nebo o něm jedná;
  - rodičům, jejichž dítě bylo svěřeno na základě předběžného opatření do zařízení pro výkon ústavní výchovy či zařízení pro děti vyžadující okamžitou pomoc;
  - rodiče s dítětem, kteří jsou před nebo v rozvodovém řízení a svým jednáním ohrožují zdravý vývoj a výchovu dítěte;
  - prarodičům nebo dalším členům rodiny, kteří mají v péči dítě nebo chtějí řešit situaci rodiny, která má negativní vliv na zdravý vývoj dítěte.

Zdroj: Město Plzeň Katalog sociálních služeb [online]. Dostupný na WWW:

<https://socialnisluzby.plzen.eu/katalog-sluzeb/>

## Dopravní dostupnost

### *Základní školy Plzeň*

Dopravní dostupnost základních a mateřských škol je s ohledem na poměrně hustou síť městské hromadné dopravy velmi dobrá. Z toho důvodu fungují pouze dva školní spoje, které zajišťují dopravu žáků z okrajových částí Koterov a Radobyčice do 25. základní školy Plzeň, Chválenická ulice a jeden spoj, který zajišťuje dopravu žáků z Červeného hrádku do 22. základní školy v ulici Na Dlouhých.

ZŠ a MŠ Dýšina:

Uvedenou školu navštěvují také žáci z obcí Kyšice a Bušovice. Doba výuky je přizpůsobena příjezdu a odjezdu autobusů.

ZŠ Chrást

Do základní školy v Chrástu nají autobusové a vlakové spojení žáci ze Střapole, Sedlecka, Bušovic, Smědčic. Uvedené obce nejsou součástí ORP Plzeň. Ze směru Kyšice a Druztová není do školy vhodný spoj.

#### ZŠ a MŠ Chválenice

Jedná se o základní školu pouze s I. stupněm. Děti do školy jezdí linkovým autobusem ze Želčan, Chouzov a Nezavětice. Želčany a Chouzov nepatří do ORP Plzeň.

Ráno děti autobus většinou nevyužívají – špatné spojení. Dopravu do školy zajišťují rodiče autem, když jedou do práce. Po vyučování některé děti jezdí autobusem domů, ale škola musí přizpůsobit provoz (krátit přestávku), aby se děti stačily naobědvat a stihly autobus. Pokud by bylo možné školní autobus zajistit, bylo by to dobré, protože i děti, které dojíždí od nás na druhý stupeň ZŠ do Nezavětice jezdí také linkovým spojem.

#### ZŠ Štáhlavy

Základní škola má pouze I. stupeň. Dopravní spoj mohou využívat děti ze Štáhlavic.

#### ZŠ Nezavětice

Základní školu navštěvují žáci ze širokého okolí. Dojíždějící žáci tvoří 59,7 % všech žáků. Většina obcí nespadá do ORP Plzeň.

Jedná se o následující dopravní trasy, které zajišťuje ČSAD Plzeň. Ranní a odpolední spoje nejezdí v době školních prázdnin.

1. Chouzovy-Želčany-Chválenice-Nezavětice-Štáhlavy-Štáhlavice-Nezavětice
2. Milínov-Žákava-Nezavětice

#### ZŠ Starý Plzenec

Do základní školy dojíždí žáci z Tymákova, Lhůty a Sedlce. Dopravní dostupnost zajišťuje ČSAD Plzeň a je vyhovující.

#### ZŠ a MŠ Starý Plzenec-Sedlec

Jedná se o základní školu rodinného typu pouze s I. stupněm. Do školy dojíždí 2 děti ze Lhůty spojem Lhůta-Tymákov-Starý Plzenec, zbývající 2 dojíždějící žáky vozí rodiče autem.

ZŠ Tymákov

Jedná se o školu pouze s I. stupněm. Spádové obce školy jsou velmi blízko. Mokrouše jsou stavebně propojeny s Tymákovem, Lhůta je vzdálená 3-4 km. Dopravní dostupnost pro žáky je autobusy ČSAD a je dostačující.

## Návaznost na dokončené základní vzdělání

Žáci po ukončení základního vzdělání mají širokou nabídku 27 středních škol. Většina z nich má sídlo v Plzni, kam je ze všech obcí ORP Plzeň dobrá dopravní obslužnost.

Jedná se o:

- *Gymnázia, zřizovaná Plzeňským krajem:*

Sportovní gymnázium

Masarykovo gymnázium

Gymnázium Plzeň, Mikulášské náměstí

Gymnázium Lud'ka Pika

- *Gymnázia jiných zřizovatelů:*

Církevní gymnázium

Gymnázium Františka Křižíka

Gymnázia nabízí celkem 3 741 míst pro žáky s ukončeným základním vzděláním.

- *Střední školy zaměřené na obchod, služby, zdravotnictví apod., zřizované Plzeňským krajem:*

Obchodní akademie

Střední odborná škola obchodu, užitého umění a designu

Střední škola informatiky a finančních služeb

Hotelová škola

Střední zdravotnická škola a Vyšší odborná škola zdravotnická

Odborná škola výroby a služeb

Integrovaná střední škola živnostenská

Odborná škola výroby a služeb

- *Střední školy zaměřené na obchod, služby, zdravotnictví apod. ostatních zřizovatelů:*

Církevní základní škola a střední škola

Bezpečnostně právní akademie  
Plzeňská obchodní akademie  
Střední uměleckoprůmyslová škola a Základní umělecká škola  
Akademie hotelnictví a cestovního ruchu  
Sportovní a podnikatelská škola

Uvedené školy nabízí pro žáky s ukončeným základním vzděláním celkem 7 788 míst.

- *Střední školy zaměřené na technické vzdělávání, zřizované Plzeňským krajem:*

Střední odborné učiliště stavební  
Střední průmyslová škola stavební  
Vyšší odborná škola a Střední průmyslová škola elektrotechnická  
Střední průmyslová škola dopravní  
Střední odborné učiliště elektrotechnické  
Střední průmyslová škola strojnická a Střední odborná škola Plzeň profesora Švejcara  
Střední školy zaměřené na technické obory nabízí pro žáky z devátých tříd celkem 9 269 míst.

Jediná střední škola v daném území, která nemá sídlo v Plzni a není zřizovaná krajem, Střední odborné učiliště obchodu a řemesel, spol. s r.o. Starý Plzenec, je zaměřena na vzdělávání dospělých dálkovou formou.

Celkem je každoročně k dispozici žákům z devátých tříd v území ORP Plzeň k dispozici cca 4 200 míst k pokračování ve studiu na středních školách. Ve školním roce 2018/2019 ukončilo povinnou školní docházku ve školách zřizovaných obcemi v ORP Plzeň 1 295. Dalších max. 163 žáků ukončilo povinnou školní docházku na školách ostatních zřizovatelů.

Z uvedeného vyplývá, že žáci z daného území obsadí z celkového počtu míst max. 35 %. Ostatní kapacita míst ve středních školách v Plzni je využívána žáky ze základních škol z okolních obcí. Hlavním důvodem je dobrá dopravní dostupnost Plzně a nabídka široké škály vzdělávacích oborů.

### Možnosti uplatnění na trhu práce

Ze zprávy Krajské pobočky úřadu práce vyplývá, že k 30. 6. 2019. bylo evidováno 311 absolventů škol všech stupňů vzdělání a mladistvých, jejich počet poklesl ve srovnání s předchozím měsícem o 21 osob a ve srovnání se stejným měsícem minulého roku byl nižší o 18 osob. Na celkové nezaměstnanosti se podíleli 3,8 %.

Volných pracovních míst pro absolventy a mladistvé bylo registrováno 10 337, na jedno volné místo připadalo 0,03 uchazečů této kategorie.

V rámci aktivní politiky zaměstnanosti (APZ) bylo od počátku roku 2019 prostřednictvím příspěvků APZ podpořeno 789 osob, do rekvalifikačních kurzů bylo zařazeno 330 osob.

Nejčastějšími obory činností, které byly podpořeny prostřednictvím SÚPM – SVČ, byly nákup a prodej, realitní makléř, lektorská činnost.

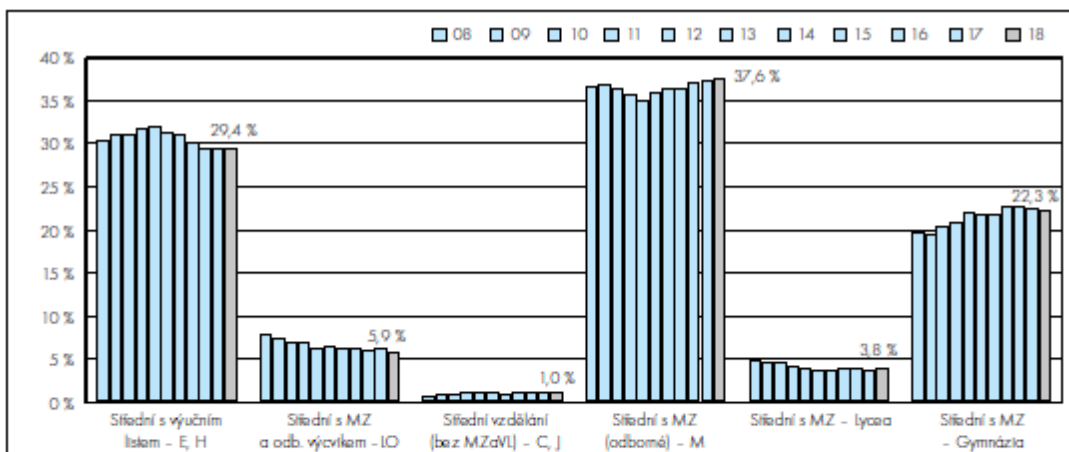
Zdroj: Úřad práce pro Plzeňský kraj [online]. [cit. 3. 12. 2019]. Dostupný na WWW:

<https://www.uradprace.cz/>

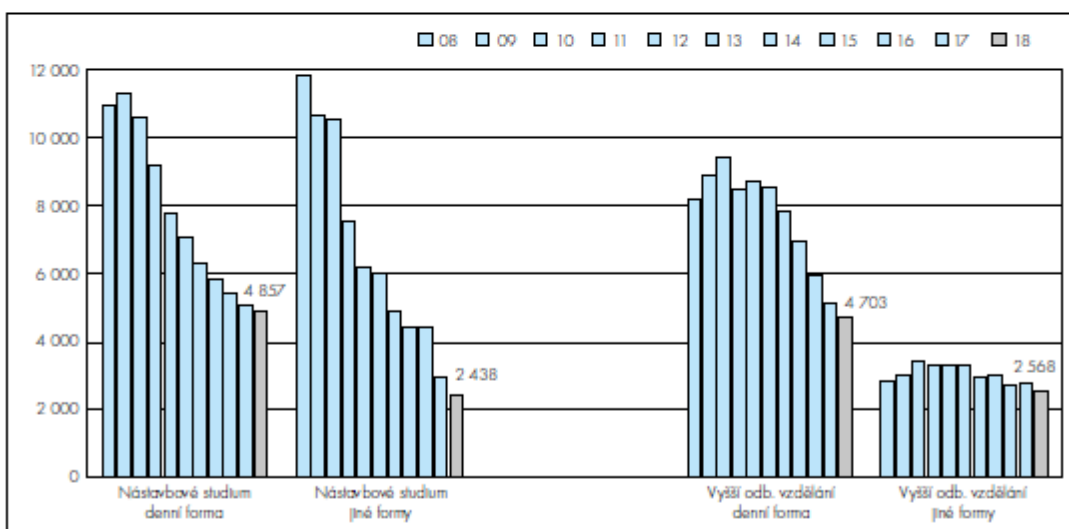
Absolventi základních škol mají jen v Plzni velký výběr možností středoškolského studia. Vzhledem k tomu, že je v Plzni dostatek Vyšších odborných škol a Západočeská univerzita, mohou navázat vyšším odborným a vysokoškolským studiem. Přehled škol je uveden v předchozí kapitole Návaznost na dokončené vzdělání. Dle i informací z Krajské pobočky Úřadu práce vyplývá, že absolventi a mladiství mají, vzhledem k současné situaci 0,3 uchazečů na jedno pracovní místo pro absolventy, možnost se okamžitě uplatnit na trhu práce.

Pro analytickou část jsme použili zprávu Národního ústavu pro vzdělávání z roku 2018. V současné době není k dispozici jiná souhrnná zpráva, která by komplexně řešila tuto problematiku.

Obrázek 2.3 Vývoj podílů žáků vstupujících do 1. ročníků středního vzdělávání (u víceletých gymnázií do vyššího stupně), včetně žáků nevěřejných škol a žáků se zdravotním postižením, v letech 2008-2018



Obrázek 2.4 Vývoj počtů žáků a studentů vstupujících do 1. ročníků nástavbového a vyššího odborného vzdělávání, v letech 2008-2018



B

### Uplatnění na trhu práce

Firmy mají zájem na tom, aby ze škol vycházeli absolventi, kteří lépe odpovídají reálným potřebám zaměstnavatelů. Zaměstnavatelé upřednostňují při přijímání nových pracovníků vyváženost profesních a klíčových kompetencí. Jejich nároky jsou přímo úměrné dosaženému vzdělání pracovníků. Platí, že s rostoucí úrovní vzdělání přikládají zaměstnavatelé jednotlivým klíčovým kompetencím větší význam. Požadavek nejčastěji směřuje na zlepšení přípravy žáků zejména u schopnosti nést zodpovědnost, umění jednat s lidmi a schopnosti řešit problém.

Z hlediska pracovních pozic nejčastěji přijímají zaměstnavatelé pracovníky na pozice specialistů, do odborných profesí na vyšší úrovni, dále do odborných a technických profesí na střední úrovni provozních a na pozice vedoucích a řídicích pracovníků.

Nejčastějším způsobem vyhledávání nových zaměstnanců je z řad těch, kteří se hlásí sami; je tedy potřebné, aby absolventi škol vyvíjeli aktivitu při vyhledávání firem, v nichž by případně mohli nalézt pracovní uplatnění, a sami se jim také nabízeli.

Při výběru absolventů kladou zaměstnavatelé nejvíce důraz na zájem o práci a chuť pracovat, ochotu se dále vzdělávat jejich pracovní nasazení. Jedním z hlavních důvodů, které vedou zaměstnavatele k rozhodnutí o přijetí absolventa, je jeho nezatíženost předchozími pracovními návyky.

Zdroj: NÚV [online]. [cit. 10.10.2019]. Dostupný na WWW: <http://www.nuv.cz/file/3652/>

## Specifická část analýzy

### Témata MAP v řešeném území

#### Pracovní skupina pro rovné příležitosti

##### **Složení pracovní skupiny**

Pracovní skupina má 5 členů. Odborným garantem pracovní skupiny je ředitelka základní školy, která v předcházejícím projektu vedla pracovní skupinu jako odborný garant pro opatření směřovaná k ZŠ a neformální vzdělávání. Další členové jsou pedagogičtí pracovníci na pozicích ředitelů a zástupců ředitelů různých typů základních škol, výchovná poradkyně a pracovnice Pedagogicko-psychologické poradny v Plzni.

##### **Obsahová náplň pracovní skupiny**

Pracovní skupina se zabývá problematikou zajištění rovného přístupu ke vzdělávání, podporou dětí ohrožených školním neúspěchem, podporou práce s rodinou, úrovni personálního zabezpečení specializovaných pedagogicko-psychologických pracovišť.

Členové skupiny si navzájem předávají zkušenosti a navrhují témata k odborně vedeným setkáním pedagogických pracovníků. Pracovní skupina projednává aktivity uvedené v akčních plánech z pohledu rovného přístupu ke vzdělávání a na základě zpracované SWOT analýzy stávajícího stavu v území navrhuje aktivity, které by měly napomáhat k rovnému přístupu ke vzdělávání. Připomínkuje návrhy aktualizace analytické části MAP a dalších projednávaných materiálů. Spolupracuje s dalšími pracovními skupinami a jedenkrát ročně si na společném setkání vyměňuje témata, kde se problematika jednotlivých pracovních skupin potkává.



## Pracovní skupina pro rozvoj čtenářské gramotnosti a rozvoj potenciálu každého žáka

### **Složení pracovní skupiny**

Pracovní skupina má 5 členů. Odbornou garantkou pracovní skupiny je ředitelka ZŠ, dalšími členy jsou ředitelé, zástupci a odborní pedagogičtí pracovníci, kteří se problematikou čtenářské gramotnosti zabývají.

### **Obsahová náplň pracovní skupiny**

Pracovní skupina se zabývá aktivitami vedoucími k rozvoji čtenářské gramotnosti na základních školách. Členové skupiny si navzájem předávají zkušenosti a navrhují témata k odborně vedeným setkáním pedagogických pracovníků. Sami aktivně realizují workshopy, týkající se rozvoje čtenářské gramotnosti, kde prezentují různé metody, pomůcky a postupy, které využívají na kmenové základní škole.

Spolupracuje s dalšími pracovními skupinami a jedenkrát ročně si na společném setkání vyměňují témata, kde se problematika jednotlivých pracovních skupin setkává.

## Pracovní skupina pro rozvoj matematické gramotnosti a rozvoj potenciálu každého žáka

### **Složení pracovní skupiny**

Pracovní skupina má 5 členů. Odbornou garantkou pracovní skupiny je ředitelka ZŠ, která již v předešlém projektu vedla pracovní skupinu pro podporu matematické a čtenářské gramotnosti. Dalšími členy jsou odborní pedagogičtí pracovníci ze základních škol a z Pedagogické fakulty ZČU, kteří se problematikou matematické gramotnosti věnují.

### **Obsahová náplň pracovní skupiny**

Pracovní skupina se zabývá aktivitami vedoucími k rozvoji matematické gramotnosti na základních školách. Členové skupiny si navzájem předávají zkušenosti a navrhují témata k odborně vedeným setkáním pedagogických pracovníků. Sami aktivně realizují workshopy, týkající se rozvoje matematické gramotnosti, kde prezentují různé metody, pomůcky a postupy vedoucí k rozvoji gramotnosti. Spolupracuje s dalšími pracovními skupinami a jedenkrát ročně si na společném setkání vyměňují témata, kde se problematika jednotlivých pracovních skupin setkává.

## Pracovní skupina pro předškolní vzdělávání

### **Složení pracovní skupiny**

V pracovní skupině je zapojeno celkem 5 členů. Garantem pracovní skupiny je ředitelka mateřské školy jako odborný pracovník pro předškolní vzdělávání a péči o děti předškolního věku.

Dalšími členy ve skupině jsou ředitelky mateřských škol, zkušené učitelky MŠ, zástupce ředitelky spojené ZŠ a MŠ.

### **Obsahová náplň pracovní skupiny**

Pracovní skupina se zabývá širokým spektrem činností, vedoucích k přirozenému rozvoji dítěte v mateřské škole. Členové pracovní skupiny projednávají a připomínají podklady, které jsou jim zasílány realizačním týmem.

Na tematických setkáváních pracovní skupiny sdílí členové poznatky a dobrou praxi, mají příležitost k navázání spolupráce mezi různými subjekty ve vzdělávání, diskutovat a předávat si zkušenosti ze svých pracovišť.

Pracovní skupina spolupracuje s dalšími pracovními skupinami a jedenkrát ročně si na společném setkání vyměňují témata, kde se problematika jednotlivých pracovních skupin potkává.

## **Pracovní skupina pro financování**

### **Složení pracovní skupiny**

Odbornou garantkou pracovní skupiny je zástupce zřizovatele. Dalšími členy pracovní skupiny jsou ředitelky různých typů škol, zapojených do projektu a zástupce neziskového sektoru.

### **Obsahová náplň pracovní skupiny**

Členové pracovní skupiny se aktivně podílí na aktualizaci dokumentace MAP, zejména s ohledem na zdroje financování jednotlivých aktivit uvedených v akčních plánech. Doporučují a navrhují školám zdroje financování realizace jednotlivých aktivit.

Spolupracuje s dalšími pracovními skupinami a jedenkrát ročně na společném setkání pracovních skupin hodnotí využití finančních zdrojů.

## **Analýza dotčených skupin**

<b>Dotčená skupina</b>	<b>Očekávání dotčené skupiny</b>	<b>Způsob komunikace</b>
rodiče dětí v MŠ	kvalitní péče a výchova, kvalitní vybavení MŠ	informační materiály v MŠ, webové stránky MŠ, MAP, obce, účast na aktivitách MAP
děti v MŠ	hrát si a objevovat nové věci, rozvoj kreativity dětí	většinou prostřednictvím rodičů
rodiče dětí v ZŠ	kvalitní výuka (počet žáků ve třídách, vybavení, kvalita vyučujících)	informační materiály v ZŠ, webové stránky ZŠ, MAP II, obce, účast na aktivitách MAP II, účast ve školských radách
žáci v ZŠ	atraktivita výuky, rozvoj kreativity a podnikavosti, zapojení digitálních technologií do výuky, kvalitní vyučující, kteří zaujmou, kvalitní vybavení školy pro výuku i zájmovou činnost, zajištění exkurzí do firem, informace o volbě budoucího povolání	prostřednictvím ZŠ, žákovského parlamentu, schránky důvěry, rodiče, firmy, podnikatelské subjekty
střední školy	motivace žáků ZŠ k polytechnickému vzdělávání a jejich nástup ke studiu na těchto SŠ, zapojení žáků ZŠ do aktivit SŠ	webové stránky SŠ, spolupráce zřizovatelů SŠ a ZŠ, informační letáky, návštěvy žáků ZŠ v SŠ
organizace zajišťující zájmové vzdělávání	kvalitní vybavení pro zájmové vzdělávání, kvalitní pracovníky pro zájmové vzdělávání, zájem dětí a žáků a rodičů o zájmové vzdělávání, dostatek finančních prostředků	dny otevřených dveří, informační materiály, propagace v ZŠ, webové stránky organizace, webové stránky MAP, účast na aktivitách MAP, spolupráce se ZŠ

podnikatelské subjekty a firmy	navázání spolupráce mezi školou a firmami, zajištění budoucích potenciálních partnerů a žáků	dny otevřených dveří, projektové dny, besedy, exkurze
učitelé MŠ a ZŠ	sdílení dobré praxe mezi sebou i s učiteli jiných škol	návštěvy škol, projektové dny
základní umělecké školy	kvalitní vybavení, kvalitní pedagogy a další pracovníky, zájem dětí, žáků a rodičů o umělecké vzdělávání, dostatek finančních prostředků	webové stránky ZUŠ, spolupráce zřizovatelů ZUŠ a ZŠ, informační letáky, návštěvy žáků ZŠ v ZUŠ

## Povinná témata – SWOT3 analýza

### Podpora čtenářské gramotnosti a rozvoje potenciálu každého žáka

<p><b>Silné stránky</b></p> <ol style="list-style-type: none"> <li>1. Zvyšující se odbornost pedagogů v oblasti čtenářské gramotnosti</li> <li>2. Pestrý výběr různých aktivit na podporu čtenářství</li> <li>3. Zvyšující se počet školních knihoven, lepší vybavení škol knihami i IT technikou</li> </ol>	<p><b>Slabé stránky</b></p> <ol style="list-style-type: none"> <li>1. Nedostatečné finance na dlouhodobé aktivity rozvíjející systematicky čtenářství (čtenářské kluby, dílny) a vybavení (knihovny)</li> <li>2. Náročnost pravidelných aktivit na čas a personální zajištění</li> <li>3. Prostorové možnosti škol (nedostatek prostor pro knihovny, čtenářské koutky)</li> </ol>
<p><b>Příležitosti</b></p> <ol style="list-style-type: none"> <li>1. Šablony, projekty na podporu čtenářské gramotnosti</li> <li>2. Včasná logopedická péče</li> <li>3. Spolupráce s externími partnery (knihovny, další vzdělávací instituce, autoři)</li> </ol>	<p><b>Hrozby</b></p> <ol style="list-style-type: none"> <li>1. Příliš striktní vymezení šablon a nadměrná administrativa, nenavazující financování po skončení projektů</li> <li>2. Nepodpora čtenářství v rodinách, velká konkurence vizuální kultury a jiných způsobů trávení volného času</li> <li>3. Vysoké počty žáků ve třídách, zvyšující se procento integrovaných žáků a cizinců</li> </ol>

## Podpora matematické gramotnosti a rozvoje potenciálu každého žáka

<p><b>Silné stránky</b></p> <ol style="list-style-type: none"> <li>1. Doučování a příprava na přijímací zkoušky, zájmové útvary, kroužky</li> <li>2. Rozvoj finanční gramotnosti</li> <li>3. Práce s nadanými žáky</li> </ol>	<p><b>Slabé stránky</b></p> <ol style="list-style-type: none"> <li>1. Nezájem žáků o matematiku a matematické soutěže</li> <li>2. Vysoké počty žáků ve třídách</li> <li>3. Nedostatek financí na nákup pomůcek, učebnic</li> </ol>
<p><b>Příležitosti</b></p> <ol style="list-style-type: none"> <li>1. DVPP</li> <li>2. Realizace projektů, projektových dnů</li> <li>3. Spolupráce s rodiči, MŠ, sdílení zkušeností s učiteli jiných škol</li> </ol>	<p><b>Hrozby</b></p> <ol style="list-style-type: none"> <li>1. Nedostatek kvalitních a probovaných učitelů</li> <li>2. Nedostatečná udržitelnost - kroužky, doučování, kluby po skončení projektů (např. ŠABLON)</li> <li>3. Komplikované zapojení cizinců do výuky z důvodu neznalosti českého jazyka</li> </ol>

## Podpora rozvoje kvalitního inkluzivního vzdělávání (dostupnost, inkluze a kvalita předškolního vzdělávání, inkluzivní vzdělávání a podpora dětí a žáků ohrožených školním neúspěchem)

<p><b>Silné stránky</b></p> <ol style="list-style-type: none"> <li>1. Vytvořený systém PO, reflexe PO</li> <li>2. Zajištění AP</li> <li>3. Individuální přístup vyučujících</li> </ol>	<p><b>Slabé stránky</b></p> <ol style="list-style-type: none"> <li>1. Nekompletní tým ŠPP</li> <li>2. Mentoring, sdílení dobré praxe</li> <li>3. Péče o žáky ohrožené školním neúspěchem</li> </ol>
<p><b>Příležitosti</b></p> <ol style="list-style-type: none"> <li>1. DVPP, stáže</li> <li>2. Spolupráce s 3. stranou (ŠPZ, SVP, OSPOD, NO, DDM)</li> <li>3. Šablony, projekty podporující inkluzi</li> </ol>	<p><b>Hrozby</b></p> <ol style="list-style-type: none"> <li>1. Nedostatek pedagogických, odborných pracovníků na trhu práce</li> <li>2. Vysoké počty žáků ve třídě</li> <li>3. Začleňování cizinců do výuky</li> </ol>

## Analýza rizik v oblasti vzdělávání v řešeném území

Popis rizika	Charakteristika rizika	Opatření
Nedostatek finančních prostředků na personální zajištění, vybavení a nákup materiálu	Nedostatek ONIV na nákup vybavení knihoven a učebních pomůcek pro rozvoj matematické a čtenářské gramotnosti	Jednat s MŠMT o možnosti navýšení ONIV a o možnosti využít k financování zdroje ESF. Rozšířit spolupráci s Knihovnou města Plzně (např. dlouhodobější zapůjčení vybraných sad knih na zajištění činnosti čtenářských klubů / dílen, např. 10 výtisků jedné publikace na soustavnější práci). Pro organizaci výpůjček vytvořit registrační systém na webových stránkách knihovny.
Nedostatek finančních prostředků na dlouhodobé aktivity hrazené z projektů Šablony I a Šablony II, doučování žáků ohrožených školním neúspěchem...	Systém měkkých projektů Šablony I a II postrádá návaznost aktivit, které kolidují s financováním a uzavíráním pracovně právních vztahů organizací s odborníky (psycholog, speciální pedagog...)	Jednat s MŠMT o finanční návaznosti projektů financovaných z ESF, pokračování a nastavení aktivit v projektu Šablony III
Prostorové možnosti škol (nedostatek prostoru pro knihovny, čtenářské koutky)	Narůstající počty žáků a nedostatečně vybavené prostory pro školní knihovny a čtenářské koutky neumožňují školám podporovat u žáků čtenářskou gramotnost	Využít zdroje ESF k vybudování zázemí a vybavení (mimo knih) pro školní knihovny a čtenářské koutky – komunikace s MŠMT před formulováním jednotlivých výzev
Nedostatečná podpora čtenářství v rodinách, velká konkurence vizuální kultury a jiných způsobů trávení volného času	V rodinách není podporována četba, upřednostňována je vizuální kultura	Společnými akcemi pro děti a rodiče (společné čtení, tvorba knihy, apod.) podpořit čtenářství v rodinách (elektronické knihy, knihovny)
Nedostatek kvalitních kvalifikovaných učitelů	Nízký společenský kredit profese a nedostatečné finanční ohodnocení, absolventi pedagogických fakult se profesně nerealizují ve školství, odcházejí mimo rezort, mají nepostačující objem praxe, problémy v	Jednat s MŠMT a PEF ZČU o změně struktury studia na pedagogických fakultách, zvýšit objem praxe

	komunikaci s rodiči, nadměrné administrativní zatížení pedagogů i vedení škol	
Vysoké počty žáků ve třídách	Vysoké počty žáků ve třídách, nedostatečné kapacity budov	Jednat s MŠMT a MMR o vyhlášení výzvy na zvyšování kapacit škol
Zvyšující se procento cizinců ve třídách	Komplikované zapojení cizinců do výuky z důvodu neznalosti českého jazyka. Nepřípravenost škol a pedagogů.	Stanovit povinné absolvování kurzů českého jazyka již při nástupu do MŠ, cíleně využívat asistenty pedagoga a překladáč jazyků. Pro MŠ zpracovat metodiku nebo alespoň systém obrázků, postupy apod., popř. uspořádat proškolení, jak pracovat s dětmi z cizojazyčného prostředí.
Zvyšující se procento žáků s potřebou podpůrných opatření ve třídách	Malá možnost učitele věnovat se dostatečně všem žákům	V rámci nového financování RGŠ přistoupit k většímu dělení tříd, tandemové výuce
Nekompletní týmy ŠPP	Nedostatek odborníků a současně nedostatek finančních prostředků	Jednat s MŠMT o úpravě legislativy a zařazení akreditovaných oborů do vzdělávání na VŠ, případně umožnit rozšíření kvalifikace v rámci celoživotního vzdělávání

## Východiska pro strategickou část

Analytická část v maximální možné míře vychází z existujících dat pro území (data ČSÚ, ČŠI, MŠMT, dotazník MAP, výstupy ze školních plánů, atd.). Cílem byla interpretace stávajících známých dat a nalezení shody na klíčových (prioritních) oblastech. Přináší odpověď na otázky týkající se dané oblasti v povinných a doporučených opatřeních MAP a investičních potřeb pro podporu z IROP. Je základním podkladem pro tvorbu Strategického rámce a Akčního plánu MAP.

## Vymezení prioritních oblastí rozvoje v řešeném území

<b>Prioritní oblast rozvoje 1</b>	<b>Dostupnost a kvalita škol</b>
<b>Prioritní oblast rozvoje 2</b>	<b>Rozvoj kompetencí pedagogů, dalších pracovníků působících ve vzdělávání, výchově a expertů</b>
<b>Prioritní oblast rozvoje 3</b>	<b>Uplatnitelnost absolventů na současném trhu práce</b>
<b>Prioritní oblast rozvoje 4</b>	<b>Rozvoj infrastruktury</b>

### Prioritní oblast rozvoje 1: Dostupnost a kvalita škol

<p><b><u>Silné stránky</u></b></p> <ol style="list-style-type: none"> <li>Odborný personál - erudovanost stávajících pedagogů, pedagogů ŠPP</li> <li>Usnadnění práce s dítětem doma i v ZŠ, individuální přístup dle potřeb dítěte, rozvoj potenciálu dítěte</li> <li>Metodická pomoc rodičům i škole, kvalitní diagnostika, dostupnost škol, dobrá síť a kvalita škol</li> </ol>	<p><b><u>Slabé stránky</u></b></p> <ol style="list-style-type: none"> <li>Nedostatek učitelů, odborných pracovníků</li> <li>Podceňování logopedických vad ze strany rodičů, neochota rodičů přijmout daný problém dítěte, velmi malá ochota rodičů problém sami řešit a nespolehat se jen na odborníka</li> <li>Vysoká časová náročnost ve smyslu dlouhých čekacích dob, přetíženost PPP, nedostatek speciálních pedagogů, nedostatek odborných pracovišť</li> </ol>
<p><b><u>Příležitosti</u></b></p> <ol style="list-style-type: none"> <li>Využití dotačních titulů</li> <li>Využití speciálních pedagogů ze speciálních škol a stávající sítě SPC a PPP, zvýšení počtu logopedických asistentů</li> <li>Zefektivnění a snížení časové náročnosti školského poradenského systému (školní psycholog), informovanost -využití webů, zvýšení prestiže pedagogických fakult</li> </ol>	<p><b><u>Hrozby</u></b></p> <ol style="list-style-type: none"> <li>Nízká součinnost a spolupráce rodičů se školami a naopak, nezájem rodičů, obava ze střetu kompetencí</li> <li>Omezená doba využívání dotačních titulů</li> <li>Velký počet žáků s integracemi ve třídě</li> </ol>



Prioritní oblast rozvoje 2: Rozvoj kompetencí pedagogů, dalších pracovníků působících ve vzdělávání, výchově a expertů

<p><b>Silné stránky</b></p> <ol style="list-style-type: none"> <li>1. Dostatek speciálních pedagogů na speciálních školách, znalost způsobu práce asistentů ve spec. školství, možnost zajištění kompenzačních pomůcek</li> <li>2. Rozvoj žáků a pedagogů v oblasti klíčových kompetencí, uplatnění na trhu práce</li> <li>3. Pedagogická práce škol na dobré odborné úrovni a dostatečná vzdělávací nabídka</li> </ol>	<p><b>Slabé stránky</b></p> <ol style="list-style-type: none"> <li>1. Nepřípravenost inkluzivní reformy, nepřípravenost škol na inkluzi, malá propagace nabídky volnočasových, kulturních a vzdělávacích aktivit pro děti a žáky SVP, nedostatek speciálních pedagogů na běžných ZŠ</li> <li>2. Nedostatečné podmínky ke vzdělávání v oblasti matematické a čtenářské pregramotnosti, a inkluzivního vzdělávání v MŠ</li> <li>3. Dovednost správné diagnostiky dětí a žáků učiteli MŠ a ZŠ</li> </ol>
<p><b>Příležitosti</b></p> <ol style="list-style-type: none"> <li>1. Včasná diagnostika, rozvoj pedagogických dovedností učitelů základních škol, předávání zkušeností pedagogů ze spec. škol, využití 1 asistenta u více žáků</li> <li>2. Využití dotací</li> <li>3. Vzdělávání pedagogických pracovníků na oblast vzdělávání žáků se speciálními vzdělávacími potřebami (včetně nadaných žáků), vzájemné sdílení praxe</li> </ol>	<p><b>Hrozby</b></p> <ol style="list-style-type: none"> <li>1. Útlum speciálního školství</li> <li>2. Nedostatečně rozvinutá podpora matematické a čtenářské pregramotnosti v MŠ, nedostatečné vybavení pomůckami, ICT technikou, metodickými materiály</li> <li>3. Nedostatek budoucích odborníků, nedostatek proškolených pedagogů, nedostatek vyškolených asistentů pedagoga, nedostatečná kreativita a rozmanitost metod</li> </ol>

Prioritní oblast rozvoje 3: Uplatnitelnost absolventů na současném trhu práce

<p><b>Silné stránky</b></p> <ol style="list-style-type: none"> <li>1. Využití dotačních titulů</li> <li>2. Práce výchovných a kariérových poradců, rozvoj celoživotního vzdělávání všech skupin obyvatelstva</li> <li>3. Rozvoj dovedností žáků v polytechnice, motivace k technice, rozvoj podnikavosti a kreativity dětí, možnosti celoživotního rozvoje</li> </ol>	<p><b>Slabé stránky</b></p> <ol style="list-style-type: none"> <li>1. Nezajímavá nabídka, nedostatek financí, nezájem odborné veřejnosti a rodičů</li> <li>2. Nedostatek motivace a aktivity pedagogů, finanční náročnost provozu a údržby pomůcek, nářadí a spotřebního materiálu a umístění budov</li> <li>3. Nedostatek odborníků</li> </ol>
<p><b>Příležitosti</b></p> <ol style="list-style-type: none"> <li>1. Rozvoj spolupráce se zaměstnavateli, vhodný výběr profesí, spolupráce SŠ a ZŠ, vzájemné sdílení dobré praxe</li> <li>2. Zavedení nových vzdělávacích oborů, další zvýšení lukrativnosti oborů, které v současné době stojí na okraji, ale jsou ve společnosti žádoucí</li> <li>3. Zavedení nových metod výuky a zkušeností do praxe, využití stávajících kapacit škol</li> </ol>	<p><b>Hrozby</b></p> <ol style="list-style-type: none"> <li>1. Nezájem o spolupráci škol mezi sebou a nezájem o spolupráci škol a zaměstnavatelů</li> <li>2. Nedostatečně rozvinuté polytechnické vzdělávání v ZŠ</li> <li>3. Nízká podpora rozvoje kompetencí vedoucích k podnikavosti, ke kreativě a iniciativě v ZŠ</li> </ol>

#### Prioritní oblast rozvoje 4: Rozvoj infrastruktury

<b>Silné stránky</b> <ol style="list-style-type: none"><li>4. Spolupráce se zřizovateli, nevyužité venkovní prostory</li><li>5. Žáci v rámci školní družiny mají možnost různých aktivit, prevence rizikového chování</li><li>6. Řada škol postupně se zapojujících do rozvojových projektů</li></ol>	<b>Slabé stránky</b> <ol style="list-style-type: none"><li>1. Vysoká náročnost na údržbu, bezpečnostní normy, vysoká náročnost na provozuschopnost</li><li>2. Nevhodné dispoziční řešení budov</li><li>3. Malá kapacita školních družin ve vybraných místech ORP, nedostatek financí pro zřízení oddělení školní družiny, nedostatek prostor</li></ol>
<b>Příležitosti</b> <ol style="list-style-type: none"><li>1. Dotační tituly</li><li>2. Využití kapacit škol pro mimoškolní aktivity a pro další vzdělávání široké veřejnosti, spolupráce s NNO</li><li>3. Využití funkčního systému s aktuálními potřebami</li></ol>	<b>Hrozby</b> <ol style="list-style-type: none"><li>1. Naplněnost, neodpovídající stav venkovních prostor MŠ, ZŠ především na venkově</li><li>2. Následná finanční náročnost na provoz a údržbu</li><li>3. Problém personálního zajištění z důvodu nižších úvazků, místní nedostatečná kapacita MŠ/ZŠ, velký počet žáků ve třídách ZŠ</li></ol>

## Závěr

Analytická část v maximální možné míře vychází z existujících dat pro území (data ČSÚ, ČŠI, MŠMT, dotazníky MAP II, výstupy ze školních plánů, atd.). Cílem byla interpretace stávajících známých dat a nalezení shody na klíčových (prioritních) oblastech. Přináší odpověď na otázky týkající se dané oblasti v povinných a doporučených opatření MAP II a investičních potřeb pro podporu z IROP. Je základním podkladem pro tvorbu Strategického rámce a Akčního plánu MAP II.

Schváleno Řídícím výborem MAP II korespondenčním hlasováním dne 24.4.2020.

## Zdroje

ČSÚ [online]. [cit. 3. 12. 2019]. Dostupný na WWW: [https://www.czso.cz/csu/xp/so\\_orp\\_plzen](https://www.czso.cz/csu/xp/so_orp_plzen)

E- portál územních samospráv [on line]. [cit. 2. 12.2019]. Dostupný na WWW: [http://www.epusa.cz/index.php?typ\\_org=6&typ\\_org\\_nazev=%c5%a0kolstv%c3%ad&sessID=0&id\\_su\\_bjekt=3451&zalozky=zrizovane&platnost\\_k=0&kraj=43&jazyk=cz](http://www.epusa.cz/index.php?typ_org=6&typ_org_nazev=%c5%a0kolstv%c3%ad&sessID=0&id_su_bjekt=3451&zalozky=zrizovane&platnost_k=0&kraj=43&jazyk=cz)

Program rozvoje města Plzně [online]. [cit. 3. 12. 2019]. Dostupný na WWW:

<https://ukr.plzen.eu/rozvoj-mesta/program-rozvoje-mesta-plzne/program-rozvoje-mesta-plzne.aspx>

Strategický plán města Plzně [online]. [cit. 3. 12. 2019]. Dostupný na WWW:

<https://ukr.plzen.eu/rozvoj-mesta/strategicky-plan-mesta-plzne/strategicky-plan-mesta-plzne.aspx>

Plzeňský kraj: Dlouhodobý záměr vzdělávání a rozvoje vzdělávací soustavy Plzeňského kraje [online]. [cit. 3. 12. 2019]. Dostupný na WWW:

[https://www.dataplan.info/img\\_upload/7bdb1584e3b8a53d337518d988763f8d/final\\_dlouhodoby\\_z\\_amer\\_pk\\_2016-2020.pdf](https://www.dataplan.info/img_upload/7bdb1584e3b8a53d337518d988763f8d/final_dlouhodoby_z_amer_pk_2016-2020.pdf)

Strategie ITI Plzeňské metropolitní oblasti [online]. [cit. 3. 12. 2019]. Dostupný na WWW: [https://iti-plzen.cz/uploads/P1\\_Strategie%20ITI%20PMO%2005-2019-%C4%8Distopis\(2\).pdf](https://iti-plzen.cz/uploads/P1_Strategie%20ITI%20PMO%2005-2019-%C4%8Distopis(2).pdf)

MAS Aktivios [online]. [cit. 3. 12. 2019]. Dostupný na WWW: <https://www.mas-aktivios.cz/menu-hlavni/o-nas/>

ČŠI: Tematická zpráva Rozvoj matematické gramotnosti na ZŠ [on line]. [cit. 2. 12.2019]. Dostupný na WWW: <https://www.csicr.cz/cz/Dokumenty/Tematicke-zpravy/Tematicka-zprava-Rozvoj-matematicke-gramotnosti-na>

ČŠI: Tematická zpráva Rozvoj čtenářské gramotnosti na ZŠ [on line]. [cit. 2. 12.2019]. Dostupný na WWW: <https://www.csicr.cz/cz/Dokumenty/Tematicke-zpravy/Tematicka-zprava-Rozvoj-ctenarske-gramotnosti-na-Z>

MŠMT [online]. [cit. 3.12.2019]. Dostupný na WWW: <http://www.msmt.cz/vzdelavani/skolstvi-v-cr/dlouhodoby-zamer-vzdelavani-a-rozvoje-vzdelavaci-soustavy-3>

MŠMT [online]. [cit. 3.12.2019]. Dostupný na WWW: <http://www.msmt.cz/vzdelavani/skolstvi-v-cr/dz-cr-2019-2023>

Město Plzeň Katalog sociálních služeb [online]. [cit. 3. 12. 2019]. Dostupný na WWW:

<https://socialnisluzby.plzen.eu/katalog-sluzeb/>

MŠMT [online]. [cit. 3.12.2019]. Dostupný na WWW: <https://opvv.msmt.cz/vyzva/copy-copy-vyzva-c-02-17-047-mistni-akcni-plany-rozvoje-vzdelavani-ii-verze/dokumenty.htm>

<https://opvv.msmt.cz/download/file3012.pdf>

Úřad práce pro Plzeňský kraj [online]. [cit. 3. 12. 2019]. Dostupný na WWW: <https://www.uradprace.cz/web/cz/plzensky-kraj#obsah> NÚV [online]. [cit. 10.10.2019]. Dostupný na

WWW: <http://www.nuv.cz/file/3652/>

## Přílohy

1. Popis potřeb mateřských škol - agregovaný výstup 2019
2. Popis potřeb základních škol - agregovaný výstup 2019
3. Seznam škol zapojených do projektu