



EVROPSKÁ UNIE  
Evropské strukturální a investiční fondy  
Operační program Výzkum, vývoj a vzdělávání



## Finální dokument MAP ROZVOJE VZDĚLÁVÁNÍ III v území ORP Plzeň

2021 – 2023

Místní akční plán na území:	ORP Plzeň
Předkládá realizační tým projektu:	Místní akční plán rozvoje vzdělávání III v území ORP Plzeň
Registrační číslo projektu:	reg. č.: CZ.02.3.68/0.0/0.0/20_082/0019949
Schváleno řídicím výborem:	30.8. 2023

## Obsah

Úvod .....	4
MAP III popis .....	6
MAP III principy v území ORP Plzeň.....	7
Řízení a organizační zajištění projektu MAP III.....	10
Řídící výbor .....	11
Pracovní skupiny.....	12
Realizační tým.....	14
Analytická část.....	17
Statistické údaje k předškolnímu vzdělávání.....	17
Statistické údaje k základnímu vzdělávání .....	17
Statistické údaje k základnímu uměleckému vzdělávání .....	17
Cizinci.....	17
Neformální zájmové vzdělávání .....	17
Diagnostický ústav a pedagogicko-psychologká poradna .....	17
Východiska pro strategickou část.....	17
SWOT analýzy prioritních oblastí rozvoje a zjištěné potřeby škol.....	17
Strategická část .....	19
Vize - cíle.....	19
Akční plány na období 1.1. 2023 – 31. 12. 2025 .....	19
Akční plán na období od 1. 1. 2023 do 30. 6. 2024 (příloha 10) .....	19
Akční plán na období od 1. 7. 2024 do 31. 12. 2025 (příloha 11) .....	19
Strategický rámec Místního akčního plánu rozvoje vzdělávání III v území ORP Plzeň.....	21
Strategický rámec MAP – seznam investičních priorit (2021 – 2027).....	21
Rozbor strategických regionálních a národních dokumentů v oblasti vzdělávání .....	21
Dlouhodobý záměr vzdělávání a rozvoje vzdělávací soustavy České republiky na období 2015-2020 +3 .....	21
Dlouhodobý záměr vzdělávání a rozvoje vzdělávací soustavy České republiky na období 2019-2023.....	22
Strategie města Plzně.....	26
Neformální a zájmové vzdělávání .....	32
Sociální situace .....	34
Sociálně patologické jevy .....	34
Primární prevence rizikového chování ve městě Plzni.....	34
Dopravní dostupnost.....	35

Analýza dotčených skupin .....	37
Zdroje .....	39
Přílohy.....	40
Přehled použitých zkratk .....	41

## Úvod

### Úvodní slovo místopředsedkyně ŘV MAP III

Končíme MAP III a zároveň končíme programovací období OP VVV. MAP III byl pro školy bez implementačních aktivit, proto nebyl tak atraktivní jako předešlé MAPy. Přesto školy pokračovaly v nastavených aktivitách, kterými naplňovaly strategické cíle, které MAP III nastavil.

Podařilo se naplnit a na další programovací období zaktualizovat strategické dokumenty tak, aby byly připraveny pro nové programovací období OP JAK.

Jako v předešlých MAP školy velmi dobře zvládly spolupráci se svými zřizovateli. Realizační tým mapoval potřeby škol ve svém území. K tomu mu pomáhaly ustanovené pracovní skupiny, které spolupracovaly na utváření aktualizací strategických dokumentů a přinášely nová aktuální témata, která vycházela z potřeb škol a doplnila tak SWOT analýzu zpracovanou v rámci MAP III.

Spolupráce v území je dobře nastavená, všichni směřujeme k jedinému cíli – k podpoře škol. K podpoře každého dítěte, žáka, učitele i ředitele škol v území.

Mgr. Bc. Hana Stýblová

### ... a poděkování předsedkyně ŘV MAP III

„Děkuji všem kolegům, kteří se podíleli na projektu MAP III, celé pracovní skupině, a především manažerce projektu Janě Slámové za to, že úspěšně uvedený plán vzdělávání dokončili a všem zúčastněným přeji, ať dobře nastavená spolupráce funguje i nadále.“

Mgr. et Mgr. Lucie Kantorová

## Shrnutí manažerky projektu

Místní akční plán rozvoje vzdělávání III v území ORP Plzeň úspěšně navázal na předchozí místní akční plány rozvoje v území. Všechny aktivity byly nastaveny tak, aby bylo zajištěno plynulé pokračování aktivit z přechozích projektů a byla zajištěna jejich efektivnost. Realizací klíčových aktivit nastavených v projektu MAP III se zajistilo pokračování v oblasti plánování a řízení předškolního, základního a základního uměleckého vzdělávání v daném území.

Byly zachovány funkční komunikační vazby mezi subjekty a školskými aktéry, byly mapovány potřeby v území, aktualizovaly se strategické dokumenty projektu.

Chtěla bych na tomto místě poděkovat všem, kteří byly do projektu zapojeni, samozřejmě zpracovatelům, odbornému týmu a zástupcům nositele za výbornou spolupráci i přístup.

Ing. Bc. Jana Slámová

## MAP III popis

Projekt je zaměřen na nastavení funkční spolupráce, komunikace a efektivních partnerství všech aktérů v oblasti vzdělávání s cílem rozvíjet jeho kvalitu, včetně vzdělávání inkluzivního. Výstupem projektu je místní akční plán, který zahrnuje nejen předškolní a základní vzdělávání, ale i oblast včasné péče, zájmové a neformální vzdělávání.

Projekt navazuje na projekt Místního akčního plánu I a II, realizovaném na území ORP Plzeň, kde se ukázalo, že je nutné posílit přenos změn souvisejících s podporu společného vzdělávání na úroveň jednotlivých škol a ostatních organizací a institucí působících ve vzdělávání na místní úrovni. Realizací projektu bude zajištěno, že decentralizace, která proběhla v regionálním školství, bude provázena budováním dostatečných odborných kapacit na středních úrovních řízení.

Realizací projektu bude podpořen rozvoj škol v oblasti podpory koncepce vzdělávací politiky ve vztahu k začleňování znevýhodněných dětí a k inkluzivnímu modelu vzdělávání a s tím souvisejícím řízením a hodnocením kvality vzdělávání.

Realizací projektu bude podpořen rozvoj vztahů mezi zřizovatelem, školami a dalšími vzdělávacími zařízeními na území obce. Výstupy projektu budou sloužit při řízení a koordinaci činností a aktivit při čerpání dotací z návazných projektů, které mohou být financovány z různých zdrojů (místních, krajských, státních, evropských) podle jejich povahy a dostupnosti těchto zdrojů.

Projekt podpoří spolupráci zřizovatele se školami, spolupráci škol, spolupráci s rodiči a se zaměstnavateli působícími v území ORP Plzeň.

Všechny aktivity byly nastaveny s ohledem na klíčové aktivity předchozího projektu MAP I a II tak, aby bylo zajištěno plynulé pokračování jednotlivých aktivit a byla zajištěna maximální efektivnost, hospodárnost a úspornost celé realizace projektu. Při přípravě projektového záměru byl brán zřetel na finální dokument MAP I, II a evaluační zprávy. Klíčové aktivity jsou připraveny navázat na úspěšnou realizaci předchozích projektů a ukotvit a rozvíjet aktivity, které jsou v rámci projektu dány.<sup>1</sup>

Realizací klíčových aktivit projektu bude navázání a pokračování změn pro oblast plánování a řízení předškolního a základního vzdělávání v území ORP Plzeň:

1) ustavení platformy pro komunikaci mezi zástupci všech zřizovatelů a školských zařízení působících v území ORP Plzeň bez ohledu na jejich právní status, místo působení a zaměření, která bude mít zpracována základní pravidla pro umožnění svého dalšího fungování i po ukončení projektu. V rámci této platformy si budou zapojené subjekty zejména vyměňovat informace o svých aktivitách a záměrech, budou koordinovat své potřeby v investiční i neinvestiční oblasti (společné projekty,

---

<sup>1</sup> Dokument Popis klíčových aktivit – výzva 02-20-082 Akční plánování v území

žádosti o dotaci apod.) a budou rozvíjet a upravovat platné plány rozvoje předškolního a základního vzdělávání v území ORP Plzeň.

2) vznik strategického výhledu rozvoje předškolního a základního vzdělávání do roku 2025 zpracovaného do formy Místního akčního plánu rozvoje vzdělávání pro ORP Plzeň.

Tyto dvě změny nejsou cíli samy o sobě, ale mají za cíl zvýšit kvalitu vzdělávání dětí a žáků do 15 let. To je hlavní očekávaná kvalitativní změna způsobená projektem, nicméně v tomto případě se nejedná o jednorázovou změnu, ale o kontinuální dlouhotrvající proces, k němuž projekt přispěje výrazným zlepšením v oblasti vzájemné komunikace mezi relevantními aktéry a posílením procesů plánování na úrovni území, zřizovatelů i škol.<sup>2</sup>

## MAP III principy v území ORP Plzeň

V rámci tvorby a realizace MAP III v území ORP Plzeň jsou respektovány základní principy komunitně řízeného plánování. Dodržování principů komunitně řízeného plánování umožňuje:

- Aby se lidé mohli svobodně účastnit rozhodování o důležitých otázkách života společnosti.
- Aby přijímaná usnesení zodpovědných orgánů odrážela vůli a potřeby obyvatel daného území.
- Aby plánované kroky a řešení co nejlépe využívaly dostupné zdroje, případně nacházely nové a přinášely co největší užitek a spokojenost.

### **Princip spolupráce**

V rámci projektu MAP III rozvoje vzdělávání v území ORP Plzeň spolu spolupracují:

- zřizovatelé škol
- poskytovatelé školního a mimoškolního vzdělávání (MŠ, ZŠ, ZUŠ, organizace neformálního vzdělávání, ZČU, aj.)

### **Princip zapojení dotčené veřejnosti**

Do procesů v rámci zpracování MAP III v území ORP Plzeň je veřejnost zapojována pomocí různých komunikačních nástrojů.

---

<sup>2</sup> <https://opvvv.msmt.cz/download/file5409.pdf>

Obecně se jedná o :

- zajištění přístupu veřejnosti prostřednictvím webových stránek a předávání informací
- možnost sdílet zkušenosti, komentovat a diskutovat ve veřejné facebookové skupině projektu
- možnost připomínkování zásadních dokumentů zveřejněním na webových stránkách projektu
- konzultace s občany prostřednictvím dotazníkových šetření
- spoluúčasti na tvorbě a schvalování dokumentů veřejnosti v rámci řídicího výboru a pracovních skupin
- zajištění distanční komunikace (videohovory) v případě nemožnosti osobního kontaktu

### **Princip dohody**

Výsledný Místní akční plán rozvoje vzdělávání III vznikl jako dohoda, ve které se zřizovatelé, poskytovatelé a uživatelé shodnou na prioritách v oblasti vzdělávání a vzájemné spolupráci ve vzdělávání. Tato dohoda je výsledkem svobodné rozpravy a demokratické spolupráce. Podmínka shody je uplatňována především při rozhodování o prioritách, záměrech a postupu realizace dohodnutých aktivit.

### **Princip otevřenosti**

V rámci partnerství MAP III došlo k otevřené komunikaci nejen se školami a školskými zařízeními, zřizovateli, ale také s dalšími aktéry působícími v oblasti formálního a neformálního vzdělávání. Základním předpokladem získávání kvalitních a úplných informací je otevřená komunikace a informační propojenost zájmových skupin. Tvorba a realizace MAP III respektovala zásady rovných příležitostí a možnosti aktivní participace všech dotčených zájmových skupin.

### **Princip SMART**

Při stanovení priorit a realizaci aktivit v oblasti vzdělávání je třeba zajistit jejich proveditelnost. Plánování a stanovení cílů by mělo odpovídat principu SMART.

S - specifická - s popisem konkrétních opatření a cílů

M - měřitelná - stanovení indikátorů, které jsou měřitelné

A - akceptovaná - projednána v partnerství MAP

R - realistická - odráží skutečnou potřebu, plán musí být proveditelný a mít dostupné zdroje

T - termínovaná - návrhy mají stanovený termín



## **Princip udržitelnosti**

Tvorba MAP III rozvoje vzdělávání nastavuje a rozvíjí dlouhodobý proces spolupráce aktérů v oblasti vzdělávání na místní úrovni v daném území. Jedním z hlavních cílů MAP III bylo podpořit stávající či navázat nová fungující udržitelná partnerství a rozšířit diskuzi, spolupráci a informovanost zřizovatelů, škol a ostatních aktérů ve vzdělávání v území ORP Plzeň. Tento cíl je postupně naplňován prostřednictvím opakujících se setkání jednotlivých aktérů (např. pracovních skupin, kulatých stolů, setkání ředitelů a zřizovatelů škol, apod.), kteří tím naváží vzájemné kontakty a budou mít zájem společně plánovat a realizovat aktivity i po ukončení projektu.

## **Princip partnerství**

Partnerstvím se rozumí široká platforma spolupracujících subjektů, kteří se aktivně podílejí na rozvoji vzdělávání v území ORP Plzeň. Základní strukturu partnerství tvoří řídicí výbor a pracovní skupiny. Jejich složení je voleno a postupně doplňováno tak, aby odráželo charakteristiku a specifika území a zároveň bylo dostatečně reprezentativní.

## Řízení a organizační zajištění projektu MAP III

Zastoupení subjektů v jednotlivých platformách je z pohledu kompetencí a odpovědnosti nastaveno optimálně. Jednotliví členové jsou odborníci především z praxe, kteří mají o vzdělávání a projekt MAP III zájem, a kteří se chtějí aktivně zapojit a spolupracovat. Díky této skutečnosti se veškerá setkání (jednání) těší téměř sto procentní účasti. Nositelé MAP III navíc také spolupracovali mezi sebou, pravidelně se scházeli (ať již na NPI ČR v Plzni, tak i při jiných příležitostech) a sdíleli své zkušenosti, aktivity a příklady praxe z jejich území (kombinace nositelů města, neziskových organizací, organizací zajišťujících neformální vzdělávání, jiných MAP apod.).

Cílem aktivity Řízení projektu bylo nastavit a vykovávat postupy řízení projektu tak, aby zajišťovaly průběžné řízení a kontrolu realizace projektu. Důležitým parametrem byla komunikace s poskytovatelem dotace, příprava zpráv o realizaci projektu, finanční a manažerské finanční řízení projektu, včetně řízení lidských zdrojů. Monitorování a řízení realizace všech povinných aktivit projektu, v souladu s metodikou Postupy MAP a Pravidly pro žadatele a příjemce - Specifická část a v souladu s pravidly OP VVV, při respektování platné legislativy. Budou zajištěny principy fungování místního akčního plánování, efektivní fungování ŘV, PS, školních koordinátorů a dalších členů RT.

Realizace této podaktivity vychází ze zkušeností z předchozího projektu MAP, kde již byla nastavena funkční organizační struktura Řídícího výboru, realizačního týmu a pracovních skupin a spolupráce. Nastavená organizační struktura v rámci projektu MAP III:



Organizační struktura odráží strukturu strategie a vychází z funkční organizační struktury nastavené v předchozím projektu, organizační struktura MAP III je přílohou č. 1 tohoto dokumentu.

## Řídící výbor

- projednává a schvaluje veškeré dokumenty vytvořených v rámci MAP,
- dohlíží nad realizací MAP,
- dlouhodobě plánuje v oblasti vzdělávání,
- projednává podklady a všechny připomínky během realizace projektu, navrhuje stěžejní materiály pro přípravu, realizaci a evaluaci MAP,
- zprostředkovává přenos informací.

Řídící výbor je hlavním pracovním orgánem partnerství MAP. Je tvořen zástupci klíčových aktérů ovlivňujících oblast vzdělávání na území MAP. ŘV MAP je povinný pro všechna partnerství. Role Řídícího výboru bude přímo spjatá s procesem společného plánování, rozvojem, aktualizací a schvalováním MAP

Řídící výbor je primárně složen z členů Řídícího výboru projektu MAP II, který byl plně funkční, kompetentní, reprezentativní a aktivně se zapojoval do realizace projektu.

Členové původního Řídícího výboru byly osloveni a většina s členstvím souhlasila.

Řídící výbor má následující zástupce:

- zástupce RT MAP
- zástupci zřizovatelů škol
- vedení škol
- školy mateřské a základní
- učitelé
- zástupci ze školních družin, školních klubů
- zástupci ze základních uměleckých škol
- zástupce KAP
- zástupce rodičů
- zástupce MAS působících na území ORP Plzeň
- zástupce Centra podpory projektu SRP případně jiného metodického projektu podpory v daném kraji (NPI ČR)

Aktualizované složení řídícího výboru je přílohou č. 2 tohoto dokumentu.

Statut je přílohou č. 3 tohoto dokumentu.

Jednací řád je přílohou č. 4 tohoto dokumentu.

## Pracovní skupiny

Na základě zkušeností z MAP I a II, v souladu s analýzou situace při přípravě MAP III a v souladu s dokumentem Postupy MAP III obsahuje organizační struktura předkládaného projektu tyto pracovní skupiny:

- PS pro financování,
- PS pro rozvoj čtenářské gramotnosti a rozvoj potenciálu každého žáka,
- PS pro rozvoj matematické gramotnosti a rozvoj potenciálu každého žáka,
- PS pro rovné příležitosti.

Obsahem práce PS je zejména vzájemné vzdělávání, přenos zkušeností a informací a dborně vedená diskuze o problematice nastavení rovných příležitostí a selektivnosti vzdělávacího systému a uvnitř škol. PS na základě získaných znalostí a zkušeností především posuzuje navržené konkrétní aktivity v akčních plánech, zda jsou v souladu se zásadou rovného přístupu ke vzdělání. PS také vytváří popis stávajícího stavu této problematiky v území, popis příčin (důvodů) tohoto stavu a návrh aktivit, které pomohou nastavit rovné příležitosti a eliminovat selektivitu.

Členství v PS bylo nabídnuto členům pracovních skupin z MAP II. Při mapování zájmu během přípravy žádosti projevilo předběžný zájem několik osob, které již pracovaly v pracovních skupinách v předchozím projektu MAP II. Nominace členů PS byla navržena projektovým týmem a schválena členy ŘV na počátku projektu. Každá pracovní skupina je tvořena maximálně 5 členy, kdy alespoň 1 z členů skupiny splňuje požadavek minimálně 5-ti leté pedagogické praxe (s výjimkou skupiny pro financování).

Každá skupina si zvolila svého garanta, který je zodpovědný za řízení své pracovní skupiny a předávání výstupů Řídícímu výboru a realizačnímu týmu.

Aktualizované složení pracovních skupin je přílohou č. 5 tohoto dokumentu.

### **Pracovní skupina pro rovné příležitosti**

Pracovní skupina má 5 členů. Odborným garantem pracovní skupiny je ředitelka základní školy, která v předcházejícím projektu vedla pracovní skupinu jako odborný garant pro opatření směřovaná k ZŠ a neformální vzdělávání. Další členové jsou pedagogičtí pracovníci na pozicích ředitelů a zástupců ředitelů různých typů základních škol, výchovná poradkyně a pracovnice Pedagogicko-psychologické poradny v Plzni.

#### Obsahová náplň pracovní skupiny

Pracovní skupina se zabývá problematikou zajištění rovného přístupu ke vzdělávání, podporou dětí ohrožených školním neúspěchem, podporou práce s rodinou, úrovní personálního zabezpečení specializovaných pedagogicko-psychologických pracovišť.

Členové skupiny si navzájem předávají zkušenosti a navrhují témata k odborně vedeným setkáním pedagogických pracovníků. Pracovní skupina projednává aktivity uvedené v akčních plánech z pohledu rovného přístupu ke vzdělávání a na základě zpracované SWOT analýzy stávajícího stavu v území navrhuje aktivity, které by měly napomáhat k rovnému přístupu ke vzdělávání. Připomínkuje návrhy aktualizace analytické části MAP a dalších projednávaných materiálů. Spolupracuje s dalšími pracovními skupinami a jedenkrát ročně si na společném setkání vyměňují témata, kde se problematika jednotlivých pracovních skupin potkává.

### **Pracovní skupina pro rozvoj čtenářské gramotnosti a rozvoj potenciálu každého žáka**

Pracovní skupina má 5 členů. Odbornou garantkou pracovní skupiny je ředitelka ZŠ, dalšími členy jsou ředitelé, zástupci a odborní pedagogičtí pracovníci, kteří se problematikou čtenářské gramotnosti zabývají.

#### Obsahová náplň pracovní skupiny

Pracovní skupina se zabývá aktivitami vedoucími k rozvoji čtenářské gramotnosti na základních školách. Členové skupiny si navzájem předávají zkušenosti a navrhují témata k odborně vedeným setkáním pedagogických pracovníků. Sami aktivně realizují workshopy, týkající se rozvoje čtenářské gramotnosti, kde prezentují různé metody, pomůcky a postupy, které využívají na kmenové základní škole.

Spolupracuje s dalšími pracovními skupinami a jedenkrát ročně si na společném setkání vyměňují témata, kde se problematika jednotlivých pracovních skupin potkává.

### **Pracovní skupina pro rozvoj matematické gramotnosti a rozvoj potenciálu každého žáka**

Pracovní skupina má 5 členů. Odbornou garantkou pracovní skupiny je ředitelka ZŠ, která již v předešlém projektu vedla pracovní skupinu pro podporu matematické a čtenářské gramotnosti. Dalšími členy jsou odborní pedagogičtí pracovníci ze základních škol a z Pedagogické fakulty ZČU, kteří se problematikou matematické gramotnosti věnují.

#### Obsahová náplň pracovní skupiny

Pracovní skupina se zabývá aktivitami vedoucími k rozvoji matematické gramotnosti na základních školách. Členové skupiny si navzájem předávají zkušenosti a navrhují témata k odborně vedeným setkáním pedagogických pracovníků. Sami aktivně realizují workshopy, týkající se rozvoje matematické gramotnosti, kde prezentují

různé metody, pomůcky a postupy vedoucí k rozvoji gramotnosti. Spolupracuje s dalšími pracovními skupinami a jedenkrát ročně si na společném setkání vyměňují témata, kde se problematika jednotlivých pracovních skupin potkává.

Jedním z klíčových výstupů pracovní skupiny pro rozvoj matematické gramotnosti a rozvoj potenciálu každého žáka a pracovní skupiny pro rozvoj čtenářské gramotnosti a rozvoj potenciálu každého žáka je seznam leadrů v území. Tento dokument je přílohou č. 6 tohoto dokumentu.

### Pracovní skupina pro financování

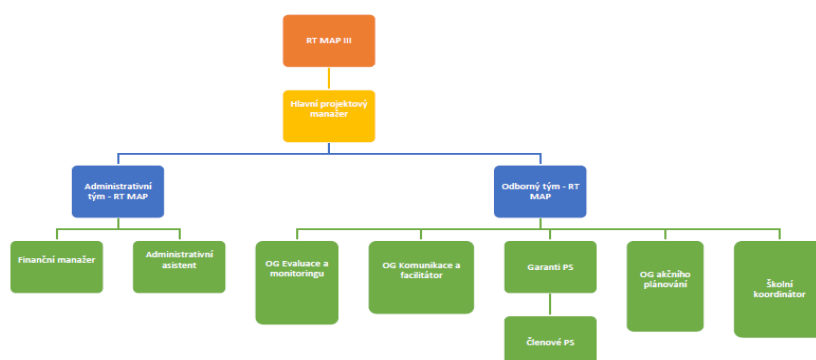
Odbornou garantkou pracovní skupiny je zástupce zřizovatele. Dalšími členy pracovní skupiny jsou ředitelky různých typů škol, zapojených do projektu a zástupce neziskového sektoru.

Obsahová náplň pracovní skupiny

Členové pracovní skupiny se aktivně podílí na aktualizaci dokumentace MAP, zejména s ohledem na zdroje financování jednotlivých aktivit uvedených v akčních plánech. Doporučují a navrhují školám zdroje financování realizace jednotlivých aktivit.

### Realizační tým

Odpovědnost Realizačního týmu spočívá v samotné realizaci projektu v souladu s žádostí o podporu. Realizační tým zabezpečuje činnost řídicího výboru, případně dalších aktérů organizační struktury MAP. Je složen z administrativního týmu a odborného týmu. Složení realizačního týmu je přílohou č. 7 tohoto dokumentu.



Odborný tým MAP je odpovědný za expertní věcné naplnění projektu.

Tým tvoří:

- hlavní projektový manažer,
- odborný garant Evaluace a monitoringu,
- odborný garant Komunikace a facilitátor,
- odborní garanti Pracovních skupin,
- odborný garant Akčního plánování,
- školní koordinátor.

Tyto pozice odpovídají za realizaci a tvorbu výstupů jednotlivých klíčových aktivit, zajišťují poradenství a poskytují expertní posouzení zpracovávaných výstupů projektu, odborně vedou metodiky a pracovní skupiny projektu s odbornými guaranty, monitorují průběh realizace MAP po obsahové stránce, a v neposlední řadě řídí a koordinují Řídící výbor MAP.

Administrativní tým MAP je odpovědný za organizační a smluvní zajištění projektu.

Tým tvoří:

- hlavní projektový manažer,
- finanční manažer,

Hlavní manažer projektu odpovídá za organizační a smluvní zajištění projektu. Účastní se společných setkávání s KAP a SPAP které pořádá NPI v Plzni, zajišťuje činnost Řídícího výboru MAP. Pravidelně následně informuje členy realizačního týmu o projednávaných tématech a jejich možném využití v rámci realizace projektu.

Finanční manažer je odpovědný za finanční řízení, čerpání rozpočtu projektu, dohlíží na vedení odděleného účetnictví projektu a výkaznictví dle pravidel OP VVV, zpracovává finanční ZoR a ŽoP.

Dále zodpovídá za monitoring projektu, zpracování ZoR a sledování monitorovacích indikátorů, komunikuje s řídicím orgánem MŠMT prostřednictvím přidělené projektové manažerky. Dle potřeby řeší změny v projektu.<sup>3</sup>

Zastoupení subjektů v jednotlivých platformách je z pohledu kompetencí a odpovědnosti nastaveno optimálně. Jednotliví členové jsou odborníci především z praxe, kteří mají o vzdělávání a projekt MAP III zájem, a kteří se chtějí aktivně zapojit a spolupracovat. Díky této skutečnosti se veškerá setkání (jednání) těší téměř sto procentní účasti. Nositelé MAP III navíc také spolupracují mezi sebou, pravidelně se scházejí (ať již na NPI ČR v Plzni, tak i při jiných příležitostech) a sdílejí si své zkušenosti, aktivity a příklady praxe z jejich území (kombinace nositelů města, neziskových organizací, organizací zajišťujících neformální vzdělávání, jiných MAP apod.).

---

<sup>3</sup> Dokument Popis klíčových aktivit – výzva 02-20-082 Akční plánování v území

Řídící výbor – nastavení kompetencí Řídícího výboru je optimální. Forma nastavení kompetencí mezi jednotlivé členy výboru je vyhovující. Práce výboru vede k cílům projektu a splnění aktivit projektu. Zastoupení členů je různorodé a obsahuje všechny skupiny aktérů potřebných pro aktivity MAP – ředitele MŠ, ředitele ZŠ, zástupce neformálních organizací, zástupce rodičů a další.

Realizační tým – složení realizačního týmu je z pohledu kompetencí a odpovědností optimální pro řízení projektu, plnění cílů projektu, realizaci jednotlivých klíčových aktivit v souladu se schváleným harmonogramem. Jednotliví členové RT se podílejí na zpracování výstupů projektu dle aktivit, které pod ně spadají.

Pracovní skupiny - jsou složeny z odborníků, pedagogů a zaměstnanců organizací v souladu s nastavením každé pracovní skupiny. Členové pracovních skupin vedených garanty skupin jsou schopni diskutovat a sdílet zkušenosti ze svých pracovišť na různých typech škol, a řešit podněty pro spolupráci a rozvoj partnerství mezi různými subjekty ve vzdělávání, a využít i znalostí z předchozího projektu MAP I, ve kterém většina působila na stejných pozicích.

Školní koordinátoři – jsou zodpovědní pracovníci z každého zapojeného subjektu většinou ředitelé škol, kteří se podílí na přípravě aktivit škol a aktivit spolupráce. Vzhledem k úkolům daným klíčovou aktivitou podpora škol v plánování jsou plně kompetentní k plnění úkolů, které jsou potřeba u dané aktivity.

Výstupy projektu jsou odborně zajištěny jednotlivými členy týmu. Forma a nastavení plnění výstupů je vyhovující. Tým spolupracuje a snaží se najít odborné řešení jednotlivých povinností daných projektem.

Kompetence Řídícího výboru a kompetence zřízených pracovních skupin jsou nastaveny vhodně tak, aby zastoupení členové (aktéři) mohli diskutovat o potřebné problematice a dávat podněty nejvyššímu orgánu – Řídícímu výboru.

Celý proces koordinuje realizační tým, který připravuje podklady pro jednání a zpracovává připomínky a náměty z jednání, které následně zpracuje a rozesílá členům ŘV.

Výstupy z jednotlivých platforem a aktivity projektu jsou průběžně zveřejňovány na webových stránkách, facebook, e-mail, telefonicky nebo online setkáním zástupců ZŠ, MŠ, ZUŠ, případně jiných vzdělávacích organizací či zřizovatelů. Aktualizovaný komunikační plán je přílohou č. 8 tohoto dokumentu.

Aktualizovaná identifikace dotčené veřejnosti je přílohou č. 9 tohoto dokumentu.



## Analytická část

V analytické části, která je zpracována v samostatném dokumentu a je přílohou č. 10 tohoto dokumentu. V tomto dokumentu jsou uvedeny:

základní geografické údaje o daném území, úloha obce ve vzdělávání, výčet existujících strategických záměrů a dokumentů v území mající souvislost s oblastí vzdělávání, dále pak charakteristika školství v území ORP Plzeň.

Jsou zde přehledně zpracovány statistické údaje o vývoji počtu dětí i pracovníků v oblasti školství za základní, mateřské a základní umělecké školy. Zabývá se také otázkou cizinců a neformálním zájmovým vzděláváním.

Tento dokument také definuje problémy ve vzdělávání na daném území a jejich analýzu.

Součástí dokumentu je SWOT analýza a vyhodnocení potřeb škol.

Obsah přílohy č. 10 - analytické části:

- 2.1 Základní geografické informace o řešeném území.. **Chyba! Záložka není definována.**
  - 2.1.1 Základní demografické údaje řešeného území **Chyba! Záložka není definována.**
  - 2.1.2 Úloha obce ve vzdělávání **Chyba! Záložka není definována.**
  - 2.1.3 Stručný výčet existujících strategických záměrů a dokumentů v území majících souvislost s oblastí vzdělávání **Chyba! Záložka není definována.**
  - 2.1.4 Charakteristika školství v řešeném území **Chyba! Záložka není definována.**
- 2.2 Předškolní vzdělávání ..... **Chyba! Záložka není definována.**
  - 2.2.1 Statistické údaje o předškolním vzdělávání v ORP **Chyba! Záložka není definována.**
  - 2.2.2 Vývoj počtu dětí v MŠ **Chyba! Záložka není definována.**
  - 2.2.3 Vývoj počtu pracovníků v MŠ **Chyba! Záložka není definována.**
- 2.3 Základní vzdělávání..... **Chyba! Záložka není definována.**
  - 2.3.1 Statistické údaje o základním vzdělávání v ORP **Chyba! Záložka není definována.**
  - 2.3.2 Vývoj počtu dětí v ZŠ **Chyba! Záložka není definována.**

- 2.3.3 Počty pracovníků v ZŠ v ORP **Chyba! Záložka není definována.**
- 2.3.4 Docházka do škol a informace týkající se dokončení základního vzdělání  
**Chyba! Záložka není definována.**
- 2.4 Základní umělecké vzdělávání, jeho dostupnost a rozbor v řešeném území.....**Chyba! Záložka není definována.**
- 2.5 Cizinci..... **Chyba! Záložka není definována.**
- 2.6 Neformální a zájmové vzdělávání, jeho dostupnost a rozbor v řešeném území  
**Chyba! Záložka není definována.**
- 2.7 Diagnostický ústav a pedagogicko-psychologická poradna ..... **Chyba! Záložka není definována.**
- 3 Východiska pro strategickou část ..... **Chyba! Záložka není definována.**
  - 3.1 Představa ideálního vybavení školy..... **Chyba! Záložka není definována.**
    - 3.1.1 Mateřské školy **Chyba! Záložka není definována.**
    - 3.1.2 Základní školy **Chyba! Záložka není definována.**
  - 3.2 Hlavní problémy ve vzdělávání v ORP identifikované pracovními skupinami MAP  
**Chyba! Záložka není definována.**
  - 3.3 Analýza rizik v oblasti vzdělávání v řešeném území **Chyba! Záložka není definována.**
  - 3.4 Analýza dotčených skupin ..... **Chyba! Záložka není definována.**
- 4 SWOT analýzy prioritních oblastí rozvoje a zjištěné potřeby škol ..... **Chyba! Záložka není definována.**
  - 4.1 Vymezení prioritních oblastí rozvoje v řešeném území ..... **Chyba! Záložka není definována.**
    - 4.1.1 Prioritní oblast rozvoje 1: Dostupnost a kvalita škol **Chyba! Záložka není definována.**
    - 4.1.2 Prioritní oblast rozvoje 2: Rozvoj kompetencí pedagogů, dalších pracovníků působících ve vzdělávání, výchově a expertů **Chyba! Záložka není definována.**
    - 4.1.3 Prioritní oblast rozvoje 3: Uplatnitelnost absolventů na souč. trhu práce  
**Chyba! Záložka není definována.**
    - 4.1.4 Prioritní oblast rozvoje 4: Rozvoj infrastruktury **Chyba! Záložka není definována.**
- 5 Vyhodnocení dotazníkového šetření – popis potřeb škol ..... **Chyba! Záložka není definována.**
  - 5.1 5.1 Mateřské školy..... **Chyba! Záložka není definována.**
    - 5.1.1 Souhrnný výstup z dotazníkového šetření **Chyba! Záložka není definována.**
  - 5.2 Základní školy..... **Chyba! Záložka není definována.**
    - 5.2.1 Souhrnný výstup z dotazníkového šetření **Chyba! Záložka není definována.**

## Strategická část

### Vize - cíle

Cílem je zajistit kvalitní a pestrou nabídku vzdělávání v mateřské, základní a základní umělecké škole včetně široké nabídky mimoškolních aktivit neformálního a zájmového vzdělávání pro každé dítě a žáka v území ORP Plzeň jako nezbytnou podmínku pro jejich budoucí úspěšné zapojení do společnosti. Podpořit strategické plánování a sdílení aktivit v území, podpořit spolupráci zřizovatelů, škol a ostatních aktérů ve vzdělávání včetně organizací neformálního vzdělávání v místě, zejména formou společného informování a plánování partnerských aktivit. Společně řešit místní specifické problémy a potřeby a následně vyhodnocovat přínosy spolupráce. Využívat výsledků z pilotního ověřování středního článku, který je součástí Strategie 2030+ pro oblast podpory a řízení škol. Podporovat aktivity vedoucí k podpoře dětí a žáků ohrožených školním neúspěchem a vytvářet podmínky pro vzdělávání na dálku.

### Akční plány na období 1.1. 2023 – 31. 12. 2025

Na období 1. 1. 2023 – 31. 12. 2025 byly vytvořeny dva akční plány – na období 1. 1. 2023 do 30. 6. 2024 a druhý od 1. 7. 2024 do 31. 12. 2025.

Oba kompletní dokumenty jsou přílohami tohoto dokumentu:

Akční plán na období od 1. 1. 2023 do 30. 6. 2024 je přílohou č. 11 tohoto dokumentu

a Akční plán na období od 1. 7. 2024 do 31. 12. 2025 je přílohou č. 12 tohoto dokumentu.

Obsah akčních plánů:

Prioritní oblasti..... **Chyba! Záložka není definována.**

Mateřské školy ..... **Chyba! Záložka není definována.**

Seznam aktivit..... **Chyba! Záložka není definována.**

Prioritní oblast rozvoje 1: Dostupnost a kvalita škol ..... **Chyba! Záložka není definována.**

Prioritní oblast rozvoje 2: Rozvoj kompetencí pedagogů, dalších pracovníků působících ve vzdělávání, výchově a expertů ..... **Chyba! Záložka není definována.**

Prioritní oblast rozvoje 3: Uplatnitelnost absolventů na současném trhu práce.....**Chyba! Záložka není definována.**

Prioritní oblast rozvoje 4: Rozvoj infrastruktury..... **Chyba! Záložka není definována.**

Implementační aktivity v MŠ ..... **Chyba! Záložka není definována.**

Popis aktivit v prioritních oblastech ..... **Chyba! Záložka není definována.**

Prioritní oblast rozvoje 1: Dostupnost a kvalita škol ..... **Chyba! Záložka není definována.**

Prioritní oblast rozvoje 2: Rozvoj kompetencí pedagogů, dalších pracovníků působících ve vzdělávání, výchově a expertů ..... **Chyba! Záložka není definována.**

Prioritní oblast rozvoje 3: Uplatnitelnost absolventů na současném trhu práce ..... **Chyba! Záložka není definována.**

Prioritní oblast rozvoje 4: Rozvoj infrastruktury ..... **Chyba! Záložka není definována.**

Implementační aktivity v MŠ ..... **Chyba! Záložka není definována.**

Základní školy ..... **Chyba! Záložka není definována.**

Seznam aktivit..... **Chyba! Záložka není definována.**

Prioritní oblast rozvoje 1: Dostupnost a kvalita škol ..... **Chyba! Záložka není definována.**

Prioritní oblast rozvoje 2: Rozvoj kompetencí pedagogů, dalších pracovníků působících ve vzdělávání, výchově a expertů ..... **Chyba! Záložka není definována.**

Prioritní oblast rozvoje 3: Uplatnitelnost absolventů na současném trhu práce ..... **Chyba! Záložka není definována.**

Prioritní oblast rozvoje 4: Rozvoj infrastruktury ..... **Chyba! Záložka není definována.**

Implementační aktivity v ZŠ..... **Chyba! Záložka není definována.**

Prioritní oblast 2: Rozvoj kompetencí pedagogů, dalších pracovníků působících ve vzdělávání, výchově a expertů ..... **Chyba! Záložka není definována.**

Popis aktivit v prioritních oblastech ..... **Chyba! Záložka není definována.**

Prioritní oblast rozvoje 1: Dostupnost a kvalita škol ..... **Chyba! Záložka není definována.**

Prioritní oblast rozvoje 2: Rozvoj kompetencí pedagogů, dalších pracovníků působících ve vzdělávání, výchově a expertů ..... **Chyba! Záložka není definována.**

Prioritní oblast rozvoje 3: Uplatnitelnost absolventů na současném trhu práce ..... **Chyba! Záložka není definována.**

Prioritní oblast rozvoje 4: Rozvoj infrastruktury ..... **Chyba! Záložka není definována.**

Implementační aktivity ZŠ ..... **Chyba! Záložka není definována.**

Prioritní oblast rozvoje 2: Rozvoj kompetencí pedagogů, dalších pracovníků působících ve vzdělávání, výchově a expertů ..... **Chyba! Záložka není definována.**

Základní umělecké školy..... **Chyba! Záložka není definována.**

Seznam aktivit..... **Chyba! Záložka není definována.**

Prioritní oblast rozvoje 1: Dostupnost a kvalita škol ..... **Chyba! Záložka není definována.**

Prioritní oblast rozvoje 3: Uplatnitelnost absolventů na současném trhu práce ..... **Chyba! Záložka není definována.**

Prioritní oblast rozvoje 1: Dostupnost a kvalita škol ..... **Chyba! Záložka není definována.**

Prioritní oblast rozvoje 3: Uplatnitelnost absolventů na současném trhu práce ..... **Chyba! Záložka není definována.**

## Strategický rámec Místního akčního plánu rozvoje vzdělávání III v území ORP Plzeň

Zpracovaný dokument obsahuje vize, priority a cíle rozvoje, kterých chceme v území dosáhnout.

Celý zpracovaný dokument je přílohou č. 13 tohoto dokumentu.

Obsah tohoto dokumentu:

Vize .....	<b>Chyba! Záložka není definována.</b>
Popis zapojení aktérů .....	<b>Chyba! Záložka není definována.</b>
Popis priorit a cílů .....	<b>Chyba! Záložka není definována.</b>
Prioritní oblast rozvoje 1: Dostupnost a kvalita škol .....	<b>Chyba! Záložka není definována.</b>
Prioritní oblast rozvoje 2: Rozvoj kompetencí pedagogů, dalších pracovníků působících ve vzdělávání, výchově a expertů .....	<b>Chyba! Záložka není definována.</b>
Prioritní oblast rozvoje 3: Uplatnitelnost absolventů na současném trhu práce.....	<b>Chyba! Záložka není definována.</b>
Prioritní oblast rozvoje 4: Rozvoj infrastruktury .....	<b>Chyba! Záložka není definována.</b>
Referenční rámec.....	<b>Chyba! Záložka není definována.</b>
Cíle MAP II vs. povinná opatření (témata) Postupů MAP II se 3 úrovněmi vazby (X - slabá, XX – střední, XXX - silná) .....	<b>Chyba! Záložka není definována.</b>

Seznam zapojených aktérů do projektu je přílohou č. 14 tohoto dokumentu.

## Strategický rámec MAP – seznam investičních priorit (2021 – 2027)

Zpracovaný souhrnný rámec pro investice do infrastruktury pro mateřské, základní a zájmové, neformální vzdělávání a celoživotní učení pro období 2021-2027 je přílohou č. 15 tohoto dokumentu.

## Rozbor strategických regionálních a národních dokumentů v oblasti vzdělávání

Dlouhodobý záměr vzdělávání a rozvoje vzdělávací soustavy České republiky na období 2015-2020 +3

### Strategie rozvoje regionálního školství

1. Vzdělávání pro budoucnost
2. Snižování nerovnosti ve vzdělávání

### 3. Kvalita vzdělávání a zlepšování pedagogických dovedností učitelů

Zdroj: MŠMT [online]. Dostupný na WWW: <http://www.msmt.cz/vzdelavani/skolstvi-v-cr/dlouhodoby-zamer-vzdelavani-a-rozvoje-vzdelavaci-soustavy-3>

Dlouhodobý záměr vzdělávání a rozvoje vzdělávací soustavy České republiky na období 2019-2023

Strategie rozvoje regionálního školství

Klíčové strategické cíle ministerstva:

1. Více peněz za kvalitní práci pedagogů
2. Provést revizi kurikula a podpořit implementaci inovovaných RVP do škol
3. Zlepšení řízení škol a školských zařízení zefektivněním spolupráce centra a středního článku řízení (krajské úřady)

Předškolní vzdělávání

Mezi hlavní úkoly v oblasti předškolního vzdělávání pro následující období patří především podpora mateřských škol při začleňování dětí ze znevýhodněných skupin v místech zvýšeného zájmu o předškolní vzdělávání a navýšení nedostatečných kapacit mateřských škol a zvyšování kvality předškolního vzdělávání.

- Společně s MPSV vytvořit efektivní model péče o děti v předškolním věku.
- Zvyšovat podíl dětí zapojených v povinném předškolním vzdělávání
- Zkvalitňovat předškolní vzdělávání a eliminovat odklady povinné školní docházky
- Zasazovat se o maximální rozvoj potenciálu všech dětí včetně rozvoje jejich tvořivosti

Základní vzdělávání

- V návaznosti na demografické trendy je záměrem vytvářet podmínky pro průběžné posilování kapacit základních škol, podporovat propojování školního a mimoškolního vzdělávání.
- Revidovat kurikulum základního vzdělávání a zvýšit kvalitu vzdělávání, zejména na 2. stupni základního vzdělávání.
- Omezovat vnější diferenciaci a podporovat desegregaci v základním vzdělávání.
- Odstraňovat v maximální možné míře disparity v průběhu a podmínkách vzdělávání žáků na základním stupni vzdělávání napříč regiony se zaměřením na oblasti s přítomností sociálně vyloučených lokalit.

- Podporovat integraci žáků s nedostatečnou znalostí vyučovacího jazyka.

### Základní umělecké, jazykové a zájmové vzdělávání

- Vyhodnotit Rámcový vzdělávací program pro základní umělecké vzdělávání po náběhu do všech ročníků vzdělávání.
- Vytvářet lepší podmínky pro činnost školských zařízení pro zájmové vzdělávání a vybraný typ školských výchovných a ubytovacích zařízení (podmínky prostorové, pokud možno samostatné herny, nikoli učebny; materiální (vybavení heren); personální, metodické atp.).
- Podporovat zájmové vzdělávání a jeho kurikulárně využitelné vazby na formální vzdělávání především pro skupinu dětí a žáků od 6 do 15 let.
- Vytvářet příležitosti pro pregraduální přípravu i další vzdělávání pedagogických pracovníků působících v oblasti zájmového vzdělávání a práce s nadanými dětmi, žáky a studenty.

### Strategický plán rozvoje města Plzně

Strategický plán rozvoje města Plzně byl schválen Zastupitelstvem města Plzně usnesením č. 313 ze dne 21. 6. 2018 a je zpracován do roku 2035.

Hlavním nástrojem implementace strategického plánu rozvoje města Plzně (dále jen SPMP) je každoročně zpracovaný akční plán s výhledem na následující roky. Tento plán představuje přehled zásadních projektů, které mají přispět k rozvoji města v daném období.

Strategický plán reaguje na aktuální potřeby města a možnosti jeho rozpočtu, vytváří podmínky a stanovuje pravidla pro účelné vynakládání veřejných prostředků, jejich provázanost a zhodnocení synergických efektů mezi jednotlivými oblastmi.

Vize představuje relativně neměnné záměry rozvoje města na cca 15 let. Strategické cíle konkretizují obsah vize pro jednotlivé oblasti života města na cca 8 let a současně jsou nástrojem kontroly realizace strategického plánu.

### *Největší pozitiva na životě v Plzni*

1. Dostatečná kapacita základního školství, základní umělecké školy, přítomnost gymnázií včetně gymnázií s nabídkou osmiletého studijního oboru, přítomnost odborných a vyšších odborných středních škol, konzervatoř a Západočeská univerzita nabízí místním obyvatelům dostatek příležitostí pro vzdělávání v místě bydliště. Ve městě je možnost studia i na Waldorfské, Montessori a dalších

soukromých základních školách. Existují zde i zařízení a program pro celoživotní vzdělávání v oblasti kultury, sportu, sociálních aktivit a prevence.

2. Obyvatelé velmi kladně hodnotili sportovní vyžití ve městě. Především dostupnost sportovišť a možnost aktivně trávit volný čas.
3. Pozitivně bylo hodnoceno i kulturní a společenské vyžití. Ve městě je dostatek kulturních akcí pořádaných městem i ostatními organizacemi.

#### *Největší negativa ve městě*

Pozornost si zaslouží téma dostupnosti mateřských škol a v porovnání s jinými městy spíše průměrné hodnocení kvality základních škol nebo kvality poskytovaných sociálních služeb. Respondenti dotazníkového šetření nejvíce kritizovali nedostatek kapacit mateřských škol a jeslí. Tento fakt představuje, vzhledem k současným trendům směřujícím k budování kapacit pro děti mladší tří let za účelem návratu matek do zaměstnání alespoň na částečný úvazek, výzvu pro neziskové i komerční subjekty ve městě. Dále respondenti řešili nedostatečnou kvalitu škol a učitelů, malý výběr mezi středními školami, horší vybavenost škol, zapojení rodičů do rozhodovacích procesů škol a špatné jméno ZČU. Čtvrtina respondentů také uvedla málo příležitostí k zaměstnání.

#### *Studie sociálního prostředí*

Tento dokument obsahuje rozbor demografické a sociální situace v Plzni, občanské vybavenosti, bydlení, lidských zdrojů a trhu práce.

#### *Lidské zdroje a trh práce*

Město Plzeň patří k lokalitám s nejnižší mírou nezaměstnanosti. Negativní stránkou je, že se zvyšuje počet nezaměstnaných osob v kategorii žen. Dochází také k nárůstu počtu uchazečů o zaměstnání ve věkové skupině 50+, u ostatních věkových skupin se počty uchazečů o zaměstnání liší a jejich průběh je nepravidelný. Dlouhodobá nezaměstnanost postihuje především starší osoby, osoby se zdravotním postižením a osoby s nižším vzděláním. Největší skupinou nezaměstnaných jsou obyvatelé se základním vzděláním a vyučením.

#### *Vzdělávací infrastruktura*

V Plzni se nachází 60 mateřských škol, 41 základních škol, 7 základních uměleckých škol a 24 středních škol, včetně 6 gymnázií.

Školská zařízení	Počet
Mateřské školy	60
Základní školy	41



<b>Základní umělecké školy</b>	7
<b>Střední školy</b>	24
<b>Vyšší odborné školy</b>	3
<b>Konzervatoře</b>	1
<b>Vysoké školy</b>	2

Zdroj: E- portál územních samospráv [on line]. Dostupný na WWW:

[http://www.epusa.cz/index.php?typ\\_org=6&typ\\_org\\_nazev=%c5%a0kolstv%c3%ad&sessID=0&id\\_sujet=3451&zalozky=zrizovane&platnost\\_k=0&kraj=43&jazyk=cz](http://www.epusa.cz/index.php?typ_org=6&typ_org_nazev=%c5%a0kolstv%c3%ad&sessID=0&id_sujet=3451&zalozky=zrizovane&platnost_k=0&kraj=43&jazyk=cz)

### *Mateřské školy*

Kromě mateřských škol zřizovaných městem Plzeň existují ještě jiné možnosti. Další možností je využití míst v soukromých mateřských školách a lesních školkách.

### *Základní školy*

V Plzni působí 26 základních škol, jejichž zřizovatelem je město Plzeň. Ve městě je možné navštěvovat několik speciálních škol, které zřizuje Plzeňský kraj. Ve městě působí rovněž 7 soukromých základních škol.

### *Střední školy*

Střední školství je v Plzni zastoupeno šesti gymnázii a 19 středními školami a odbornými učiteli (Integrovaná střední škola živnostenská, Obchodní akademie, Hotelová škola, Střední průmyslová škola dopravní, Střední škola informatiky a finančních služeb a další). Rovněž zde působí 2 církevní střední školy a 6 soukromých středních škol.

### *Vysoké školství*

Vysoké školství je v Plzni zastoupeno Západočeskou univerzitou v Plzni, Lékařskou fakultou Karlovy univerzity a 3 vyššími odbornými školami: Střední zdravotnická škola a VOŠ zdravotnická, Vyšší odborná škola a střední průmyslová škola elektrotechnická, Vyšší odborná škola zdravotnická, managementu a veřejnosprávních studií, s.r.o.

### *Ostatní služby a zařízení*

V Plzni působí Pedagogicko-psychologická poradna, která provádí komplexní psychologickou a speciálně pedagogickou diagnostiku, pomáhá při řešení zejména výukových i výchovných obtíží dětí, žáků a studentů, napomáhá při jejich přípravě a volbě budoucího povolání. PPP dále poskytuje konzultační, intervenční, terapeutickou a metodickou podporu pro rodiče a pedagogy.

V Plzni se dále nachází SPC pro zrakově postižené, SPC pro sluchově postižené, SPC pro děti s vadami řeči, SPC pro mentálně postižené a SPC pro klienty s tělesným postižením, s více vadami a s poruchami autistického spektra. Speciálně pedagogická centra zajišťují informační, diagnostickou, poradenskou a metodickou činnost pro děti, žáky a studenty se zdravotním postižením a zdravotním znevýhodněním, jejich zákonné zástupce a školy, ve kterých se tito žáci vzdělávají.

Jedno zařízení v Plzni tvoří Dětský diagnostický ústav a Středisko výchovné péče, které zajišťuje diagnostickou a preventivně-výchovnou péči pro děti a žáky s rizikem vzniku a vývoje poruch chování. SVP poskytuje také intervenční, terapeutické a poradenské služby pro rodiče i školy.

## Strategie města Plzně

Plzeň - moderní evropské město. Město Plzeň, vědomo si přelomového charakteru současného období, svého historického významu i předpokladů pro další rozvoj, předkládá strategickou vizi, která vymezuje rozvojovou orientaci města.

### 1. rozvojový pilíř

Plzeň chce být ekonomicky silným, moderním a v Evropě konkurenceschopným městem. Plzeň se zaměří na inovační průmysl a lokalizaci výroby s vysokou přidanou hodnotou v moderních průmyslových odvětvích. Rozvoj vzdělání a růst vzdělanostní úrovně chápe jako klíčový faktor konkurenceschopnosti, zajištění vysoké zaměstnanosti a nezbytný předpoklad rozvoje ekonomické základny města. Bude směřovat k unikátní skladbě nabízeného vzdělávání. Prostřednictvím přímé i nepřímé podpory moderních nástrojů jako jsou technologické parky, centra informačních technologií, inovační centra, konference a symposia pomůže zlepšit přenos know-how z univerzit a výzkumu do praxe. Zatraktivní nabídku bydlení s cílem udržet ve městě absolventy škol a přitáhnout vzdělané a profesně zdatné lidi, pro které přestane mít Plzeň image „černého města“.

### 2. rozvojový pilíř

Město Plzeň bude rozvíjet svůj význam kulturního a společenského centra, a to nejen v rámci regionu, ale i v širším rozsahu.

Nabídku služeb a zařízení pro volný čas rozvine ve prospěch obyvatel města i pro jeho návštěvníky. V rozvoji cestovního ruchu se zaměří na podporu významných kulturních a sportovních akcí a kongresové turistiky.

Město nabídne lidem své centrum a vytvoří z náměstí přitažlivé místo pro trávení volných dnů, a tím i atraktivní podnikatelský prostor.

Plzeň si nalezne partnery, návštěvníky a zákazníky v Evropě a nabídne jim spolupráci a místo k podnikání i k trávení volného času.

### 3. rozvojový pilíř

Město Plzeň bude cílevědomě utvářet své vnitřní prostředí tak, aby bylo příjemným místem pro život.

Tuto problematiku chápe jako základní podmínku pro to, aby se stalo městem evropského významu a atraktivním ekonomickým, kulturním a společenským centrem.

Město bude pokračovat v regeneraci svého zastavěného prostoru a bude vytvářet vzájemná propojení jednotlivých urbanistických celků i příměstské krajiny a okolních obcí.

Území města a jeho nejbližší okolí bude vnímáno jako umělecké dílo, kdy se klade důraz na vyvážení jeho jednotlivých složek, propojení centra s jeho okolím, propojení urbanistických celků, barvy a jejich vliv na jeho obyvatele, čistotu a harmonii veřejných prostor, důsledné užívání technologií šetrných k životnímu prostředí a zachování principu trvale udržitelného rozvoje při další výstavbě a řízení rozvoje města.

#### Strategie rozvoje regionálního školství

Zvyšování kvality vzdělávání souvisí také se zvyšováním kvality počátečního a dalšího vzdělávání pedagogických pracovníků. Při očekávaném růstu počtu žáků základních škol a jasných požadavcích na kvalifikaci pedagogů mohou s ohledem na věkovou strukturu pedagogů v Plzeňském kraji a klesající počet absolventů Fakulty pedagogické Západočeské univerzity v Plzni nastat problémy s nedostatkem kvalifikovaných pedagogů minimálně u některých aprobací (projeví se zejména na druhém stupni).

Opatření dlouhodobého záměru:

- Využívat jednotnou diagnostiku dítěte v období předškolního věku.
- Poskytnout možnosti vzdělávání v přípravných třídách základních škol všem dětem.
- Zvyšovat kvality pedagogické práce na 1. stupni prostřednictvím školení a zácviku pedagogů ve využívání speciálních metod, postupů, pomůcek.
- Nenavyšovat podíl žáků na nižším stupni víceletých gymnázií.
- Podpořit rozvoj dalšího vzdělávání pedagogických pracovníků.
- Zabezpečovat další vzdělávání pedagogických pracovníků základních škol, poskytovat průběžnou konzultační a podpůrnou činnost v oblastech výuky

matematiky, cizích jazyků, aplikace ICT do praxe, pedagogických dovedností, zlepšení oborových didaktik, zvýšení kompetencí v rozvoji podnikavosti žáků, implementace průřezových témat do výuky, lepšího ovládnutí nových technologií ve výuce, řešení výchovných problémů apod.

- Systematicky podporovat pedagogické pracovníky při rozvoji nadání u dětí a žáků, koordinovat síťování zainteresovaných stran. Pokračovat v realizaci dotačního programu Motivace pro technické vzdělávání mládeže Plzeňského kraje pro žáky 2. stupně ZŠ.
- Podporovat praxi studentů Pedagogické fakulty ZČU v základních školách již od počátku jejich studia a podporovat spolupráci s těmito základními školami.

### *Rovné příležitosti ve vzdělávání, pedagogicko-psychologické poradenství*

Základním cílem v následném období je ve smyslu přijatých zásad Strategie 2020+3 zvýšit „schopnost vzdělávacího systému vytvářet podmínky a uplatňovat účinné postupy pro efektivní prevenci a kompenzaci zdravotních, sociálních, kulturních a jiných osobnostních znevýhodnění“ tak, aby nerovnosti v dosahovaných výsledcích byly co nejméně předurčovány faktory, které nemůže jedinec ovlivnit.

### *Kariérové poradenství*

Kariérové poradenství je součástí systému poskytovaných kariérových služeb a v Plzeňském kraji je zajišťováno na školách výchovnými poradci ve spolupráci s Úřady práce, řediteli středních škol, zaměstnavateli a OŠMS KÚ PK při tvorbě nabízených oborů a počtu přijímaných žáků v souvislosti s požadavky trhu práce.

V rámci opatření na podporu odborného vzdělávání se v oblasti kariérového poradenství zaměřit především na následujících kroky:

- rozvíjet informační systém na podporu kvalifikovaného rozhodování o volbě profese a k ní vedoucí vzdělávací dráhy;
- provázat kariérové poradenství s potřebami trhu práce (např. zajištění vzdělávání kariérových poradců 2. stupně ZŠ a SŠ ke znalostem reálného pracovního prostředí);
- usilovat o posílení role výchovného poradce pro kariérové poradenství na školách, který bude poskytovat informace o možnostech uplatnění na trhu práce a bude individuálně pracovat s jednotlivými žáky;
- zvyšovat informovanost o možnostech uplatnění dívek v technických, přírodovědných a ICT oborech;

- podporovat motivační aktivity směřující k většímu zapojení dívek do technických, přírodovědných a ICT oborů se zohledněním problematiky rovných příležitostí při uplatnění dívek a žen na trhu práce.

### *Zlepšení podmínek pedagogických pracovníků*

Zlepšování pracovních podmínek pedagogických pracovníků a zvyšování jejich profesionality je jednou z priorit Ministerstva školství, mládeže a tělovýchovy. Podpora pedagogických pracovníků se bude zaměřovat především na dokončení a implementaci kariérního systému učitelů a ředitelů. V návaznosti na zavedení kariérního systému by mělo dojít k navýšení finančních prostředků na mzdy pedagogických pracovníků. Současně bude pozornost zaměřena na modernizaci počátečního vzdělávání učitelů a posílení jejich dalšího vzdělávání. Důraz bude také kladen na podporu a zlepšení postavení a vzdělávání ředitelů škol.

Plzeňský kraj bude podporovat DVPP prioritně v těchto oblastech:

- Rozvoj DVPP u ředitelů škol v návaznosti na kariérní řád (poradenství, koučink, mentoring).
- Rozvoj učitelů zejména v oblastech poskytování smysluplné zpětné vazby, rozvoj samostatnosti a kreativity žáků, práce s informacemi, strategie plánování, práce s vnitřní motivací žáků, hodnotově orientované vyučování...
- Důležitost zaměření se na učitele 2. stupně základních škol.
- Rozvoj výuky češtiny pro cizince.
- Semináře zaměřené na osobnostní rozvoj učitelů jako prevence vyhoření.

### *Počáteční vzdělávání učitelů a jejich další vzdělávání*

Kvalita vzdělávacího systému je závislá především na kvalitě učitelů. Kvalifikovaní a vysoce motivovaní učitelé jsou nejdůležitějším článkem při vzdělávání nastupující generace.

### *Předškolní vzdělávání*

Zaměřit se na vzdělávání učitelů v oblasti inkluzivního vzdělávání /společného vzdělávání/. Semináře – Principy a smysl inkluze - inkluzivní škola přijímá všechny děti bez ohledu na jejich sociální situaci, vyznání, rodinnou konstelaci, postižení, rasu, příslušnost k menšině a vzdělává je individuálně podle jejich potřeb. Existence různorodosti je přitom vnímána jako obohacení a přínos.

Nabízet cykly seminářů k rozvoji počítačové gramotnosti pedagogů MŠ.

Realizovat praktické semináře pro pedagogy – podpora a rozvoj tělesné zdatnosti a zdravého životního stylu, technická gramotnost, přírodovědná gramotnost, předmatematické představy, předčtenářská gramotnost.

### *1. stupeň ZŠ*

Podporovat rozvoj čtenářské gramotnosti i v oblasti speciálního školství. Využívat a předávat zkušenosti lektorů a speciálních pedagogů, využívat jejich poznatků pro práci s dětmi ve speciálních i základních školách.

Získávat, podporovat a vést zkušené lektory a pedagogy k předávání zkušeností, vydávání publikací, článků, CD nosičů, které mohou ostatní pedagogy inspirovat a motivovat ke zkvalitnění výuky.

Podporovat vzdělávání učitelů matematiky formou tvořivých dílen a seminářů, vést je k rozvoji matematické a finanční gramotnosti.

Vytvořit systém interaktivních seminářů zaměřený na zkvalitnění výuky prvouky v kontextu EVVO, etické výchovy a technické gramotnosti.

Realizovat semináře zaměřené na využívání digitální techniky ve výuce – interaktivní tabule, tablet. Informovat pedagogy ve vzdělávacích programech o nových freeware programech využitelných ve výuce a naučit je s nimi pracovat.

Realizovat semináře zaměřené na zvyšování počítačové gramotnosti, seznamovat pedagogy s novými výukovými metodami.

### *2. stupeň ZŠ*

Realizovat další semináře, zaměřené na rozvoj čtenářské dovednosti a gramotnosti, na rozšíření a využití inovativních a aktivizujících metod, které zkvalitní a zefektivní vyučování českého jazyka a literatury.

Představit v seminářích on-line prostředí, ve kterém si mohou učitelé vzájemně vyměňovat nápady na experimenty, prezentovat své pokusy se žáky, vyměňovat hotové didaktické výukové materiály.

Zaměřit se na vzdělávání učitelů v oblasti finanční gramotnosti, ukázat učitelům, jak formou hry a praktických úkolů seznámit žáky s pravidly pro efektivní a rozumné nakládání s finančními prostředky, možnostmi zúročení kapitálu nebo investování. Prostřednictvím učitelů poskytnout žákům informace o tom, jaká rizika přinášejí např. hazardní hry, sázení či gamblerství.

Implementovat do výuky výstupy z projektu Modernizace výuky a ŠVP pomocí metody CLIL.

Preferovat vzdělávací programy zaměřené na ukázky pokusů s jednoduchými pomůckami v rámci „fyzikální dílny“. Nabídnout seznámení s „fyzikou rukama a hlavou“, což je jeden ze základních principů sdružení Heuréka. Předvést v praktické

dílně, jak využít levný materiál při fyzikálních experimentech. Vybavit učitele metodikou k jednotlivým pokusům.

### *Neformální vzdělávání*

Organizovat pracovní dílny zaměřené na rozvoj tvořivosti a rozvoj osobnostně sociální výchovy, komunikace žák – vychovatel.

### *Postavení a příprava ředitelů škol*

Na pedagogických, odborných a řídicích schopnostech ředitele školy závisí úspěšný či méně efektivní chod školy a celého vzdělávacího procesu ve škole jako základního článku vzdělávání žáků.

### *Zájmové vzdělávání*

Zájmové vzdělávání sice neposkytuje stupeň vzdělání, zabývá se však aktivitami potřebnými pro rozvoj dětí a mládeže a napomáhá smysluplnému naplňování jejich volného času.

### *Dlouhodobá opatření:*

- Podporovat vytváření příznivých a udržitelných podmínek pro účast dětí a mládeže v zájmovém a neformálním vzdělávání v návaznosti na školní vzdělávací programy s účastí odborných a kvalifikovaných poradců, pedagogů a mentorů. Participace studentů v oblasti zájmového a neformálního vzdělávání v programech a propojení zájmového vzdělávání se ZČU a středními školami.
- Nabízet další vzdělávání pedagogů volného času a pracovníků pracujících s mládeží ve třech hlavních rovinách – manažerské studium řídicích pracovníků, studium pedagogiky volného času a průběžné vzdělávání, přičemž tyto možnosti jsou otevřené i pro členy NNO pracující s dětmi a mládeží ve volném čase.
- Podporovat aktivity potřebné pro rozvoj dětí a mládeže, které napomáhají smysluplnému naplňování jejich volného času v návaznosti na rovnost příležitostí se zaměřením na trh práce a dalšímu rozvoji těchto aktivit vedoucím k pozitivnímu rozvoji dětí a mládeže s přihlédnutím k začlenění dětí a mládeže s omezenými příležitostmi. Zúčastňovat se pravidelně kulatých stolů k této tématice.

## *Další vzdělávání*

Další vzdělávání je nedílnou složkou celoživotního učení. Rychlé změny sociálních, ekonomických a kulturních souvislostí nemohou lidé jen pasivně přejímat, ale je žádoucí, aby je nejen ovlivňovali, ale aby se aktivně podíleli na utváření vlastního života i celé společnosti.

*Opatření KCVJŠ k podpoření zájmu o DV, CŽU:*

- Rozšířit nabídku dalšího vzdělávání o programy, které v nabídce chybí – např. o kurzy zaměřené na rozvoj podnikavosti a klíčových kompetencí u dospělých (ICT gramotnost, komunikační a jazykové kompetence, metodologické a osobnostní kompetence, finanční, matematická a čtenářská gramotnost...), využívat k výuce metody (např. kooperativní, projektové), které podporují jejich rozvoj a upevňování.

*Zdroj: Plzeňský kraj – Dlouhodobý záměr vzdělávání a rozvoje vzdělávací soustavy [online]. Dostupný na WWW: <https://www.plzensky-kraj.cz/dlouhodoby-zamer-vzdelavani-a-rozvoje-vzdelavaci>*

## *Neformální a zájmové vzdělávání*

Zájmové vzdělávání významně zasahuje do oblasti naplňování volného času jedince, a je zvláště důležité pro formování osobnosti dětí, žáků, studentů a ostatních účastníků zájmového vzdělávání.

Smysluplné využívání volného času přispívá k rozvoji schopností, dovedností, zájmů a nadání. Často může pozitivně ovlivnit i budoucí profesní dráhu a je možným prostředkem prevence rizikového chování.

Zájmové vzdělávání se uskutečňuje ve školských zařízeních pro zájmové vzdělávání, tj. ve střediscích volného času, školních družinách a školních klubech. Střediska volného času se dále podílí na další péči o nadané děti, žáky a studenty, na organizaci kresních i některých krajských kol soutěží, vytváří vzdělávací programy navazující na rámcové vzdělávací programy škol a napomáhají naplňovat výchovně vzdělávací cíle stanovené školským zákonem. V zařízeních musí pracovat týmy odborně vyspělých pedagogů, kteří jsou průvodci všemi formami zájmového vzdělávání a rozvíjí u účastníků kreativitu, prezentační, komunikační a argumentační dovednosti a společenskou odpovědnost vůči sobě i okolí.

## *Centrum robotiky*

Centrum robotiky je moderní volnočasová organizace zaměřená na vzdělávání s nejnovějšími ICT technologiemi. Nabízí volnočasové aktivity v Plzni pro děti, dospělé i seniory v podobě kurzů a kroužků. Hlavním cílem tohoto projektu je rozvíjet znalosti z oblasti ICT a objevovat jejich praktické využití v každodenním životě. Nově otevřená



část je zaměřena na robotiku a drony, přírodní vědy, výrobu, elektroniku a stavitelství. Hlavní funkcí těchto volnočasových aktivit je podpora technického a přírodovědného vzdělání. Centrum poskytuje zájemcům nejen zajímavé industriální prostory, ale i nejmodernější technické vybavení.

#### Středisko volného času RADOVÁNEK

Středisko volného času se podílí na další péči o nadané děti, žáky a studenty a ve spolupráci se školami a dalšími institucemi rovněž na organizaci soutěží a přehlídek dětí a žáků. Zájmové vzdělávání jednoznačně napomáhá naplňovat vzdělávací cíle stanovené školským zákonem. Zájmové vzdělávání neposkytuje stupeň vzdělání, zabývá se však aktivitami potřebnými pro rozvoj osobnosti, kompenzuje jednostrannou zátěž ze školy, zajišťuje duševní hygienu, má funkci výchovnou, vzdělávací, kulturní, preventivní, zdravotní (relaxační a regenerační), sociální a preventivní, rozvíjí schopnosti, znalosti, dovednosti, talent, upevňuje sociální vztahy.

#### Centrum participace mládeže Plzeňského kraje

- podpora udržitelných podmínek pro účast dětí a mládeže v neformálním a zájmovém vzdělávání se zapojením do společenského dění v Plzeňském kraji
- podpora a rozvoj informační, digitální, mediální a finanční gramotnosti dětí a mládeže vhodnými formami
- podpora a rozvoj kompetencí v oblasti argumentačních a komunikačních dovedností
- podpora zapojení dobrovolníků a dobrovolnickou činností napříč Plzeňským krajem

#### Mezigenerační centrum – provázání činnosti napříč generacemi

Reaguje na aktuální potřeby společnosti a situaci v oblasti zájmového vzdělávání po stránce mezigeneračních vazeb a také na komunikaci a vztahy ve společnosti. Nabízí možnost řešení, zapojení a propojení v rámci zdravé komunikace všech věkových kategorií od dětí po seniory. Mezigenerační centrum je vysoce společensky preventivním zařízením, které umožňuje pohled na mezigenerační vztahy, na vzájemné vnímání a respektování potřeb. Mezigenerační centrum je komunitní centrum s posláním propojovat různé generace. Zaměřuje se na kulturní, vzdělávací, sportovní a společenské akce od dětí po seniory.

## Sociální situace

### Sociálně patologické jevy

Základním principem primární prevence rizikového chování u dětí je výchova k předcházení a minimalizaci rizikových projevů chování, ke zdravému životnímu stylu, k rozvoji pozitivního sociálního chování a rozvoji psychosociálních dovedností a zvládnání zátěžových situací osobnosti.

Jedná se o oblast zabývající se prevencí v oblastech:

- a) agrese, šikana, kyberšikana, násilí, vandalismus, intolerance, antisemitismus, extremismus, rasismus a xenofobie, homofobie,
- b) záškoláctví, závislostní chování, užívání všech návykových látek, netolismus, gambling,
- c) rizikové sporty a rizikové chování v dopravě,
- d) spektrum poruch příjmu potravy,
- e) negativní působení sekt,
- f) sexuální rizikové chování,

s cílem zabránit výskytu rizikového chování v daných oblastech nebo co nejvíce omezit škody způsobené jejich výskytem mezi žáky. Primární prevence je také jedním ze čtyř základních pilířů protidrogové politiky korespondující s cílem snížit míru experimentálního a příležitostného užívání drog zejména mladými lidmi.

Primární prevence rizikového chování zahrnuje dvě základní oblasti:

### Primární prevence rizikového chování ve městě Plzni

Na území města Plzně se nachází celkem 46 mateřských škol a 26 základních škol, které zřizuje statutární město Plzeň. Město Plzeň každoročně vyhlašuje dotační program Podpora primární prevence rizikového chování, Podpora primární prevence rizikového chování a mediální výchovy, kde žadatelem musí být škola, která zajišťuje povinnou školní docházku na území města Plzně.

Všechny základní školy mají vypracovaný Minimální preventivní program (MPP) jako součást svých školních vzdělávacích programů. MPP blíže specifikuje programy a aktivity v oblasti primární prevence, které daná škola realizuje. Z pohledu primární prevence rizikového chování lze konstatovat, že se školy zaměřují zejména na interpersonální agresivní chování (agrese, šikana, kyberšikana, násilí, intolerance, antisemitismus, extremismus, rasismus a xenofobie, homofobie), závislostní chování (zejména užívání návykových látek a gambling), kriminalitu, delikvenci, záškoláctví a v neposlední řadě také na rizika související s poruchami příjmu potravy.

Z průzkumu o výskytu rizikového chování ve školách, který byl proveden metodikou prevence Pedagogicko-psychologické poradny při přípravě Plánu primární prevence rizikového chování Plzeňského kraje (2013 – 2016) vyplynulo, že školy v okrese Plzeň – město se nejčastěji potýkají s kázeňskými problémy, záškoláctvím, šikanou, kyberšikanou, kouřením cigaret, dále s vandalismem, krádežemi, poruchami příjmu potravy, sebepoškozováním, nelegálními drogami.

Hlavní úlohu v oblasti primární prevence rizikového chování na školách má školní metodik prevence (ŠMP), který zajišťuje a koordinuje zejména tvorbu a následnou realizaci preventivního programu školy a podílí se na výběru vhodných preventivních aktivit a programů.

Při realizaci MPP školy využívají zpravidla nabídek různých institucí a organizací. Plzeňské ZŠ v rámci primární prevence rizikového chování nejčastěji spolupracují s:

- Pedagogicko – psychologickou poradnou Plzeň
- Střediskem výchovné péče
- různými neziskovými organizacemi – CPPT, o.p.s., POINT 14, občanské sdružení Ponton, SOS Archa, Bílý kruh bezpečí, atd.
- Městskou policií Plzeň a Policií ČR

## Dopravní dostupnost

### Základní školy Plzeň

Dopravní dostupnost základních a mateřských škol je s ohledem na poměrně hustou síť městské hromadné dopravy velmi dobrá. Z toho důvodu fungují pouze dva školní spoje, které zajišťují dopravu žáků z okrajových částí Koterov a Radobyčice do 25. základní školy Plzeň, Chválenická ulice a jeden spoj, který zajišťuje dopravu žáků z Červeného hrádku do 22. základní školy v ulici Na Dlouhých.

#### ZŠ a MŠ Dýšina:

Uvedenou školu navštěvují také žáci z obcí Kyšice a Bušovice. Doba výuky je přizpůsobena příjezdu a odjezdu autobusů.

#### ZŠ Chrást

Do základní školy v Chrástu nají autobusové a vlakové spojení žáci ze Střapole, Sedlecka, Bušovic, Smědčic. Uvedené obce nejsou součástí ORP Plzeň. Ze směru Kyšice a Druztová není do školy vhodný spoj.

## ZŠ a MŠ Chválenice

Jedná se o základní školu pouze s I. stupněm. Děti do školy jezdí linkovým autobusem ze Želčan, Chouzov a Nezavětíc. Želčany a Chouzov nepatří do ORP Plzeň.

Ráno děti autobus většinou nevyužívají – špatné spojení. Dopravu do školy zajišťují rodiče autem, když jedou do práce. Po vyučování některé děti jezdí autobusem domů, ale škola musí přizpůsobit provoz (krátit přestávku), aby se děti stačily naobědvat a stihly autobus. Pokud by bylo možné školní autobus zajistit, bylo by to dobré, protože i děti, které dojíždí od nás na druhý stupeň ZŠ do Nezavětíc jezdí také linkovým spojem.

## ZŠ Štáhlavy

Základní škola má pouze I. stupeň. Dopravní spoj mohou využívat děti ze Štáhlavic.

## ZŠ Nezavětice

Základní školu navštěvují žáci ze širokého okolí. Dojíždějící žáci tvoří 59,7 % všech žáků. Většina obcí nespadá do ORP Plzeň.

Jedná se o následující dopravní trasy, které zajišťuje ČSAD Plzeň. Ranní a odpolední spoje nejezdí v době školních prázdnin.

1. Chouzovy-Želčany-Chválenice-Nezavětice-Štáhlavy-Štáhlavice-Nezavětice
2. Milínov-Žákava-Nezavětice

## ZŠ Starý Plzenec

Do základní školy dojíždí žáci z Tymákova, Lhůty a Sedlce. Dopravní dostupnost zajišťuje ČSAD Plzeň a je vyhovující.

## ZŠ a MŠ Starý Plzenec-Sedlec

Jedná se o základní školu rodinného typu pouze s I. stupněm. Do školy dojíždí 2 děti ze Lhůty spojem Lhůta-Tymákov-Starý Plzenec, zbývajících 2 dojíždějících žáky vozí rodiče autem.

## ZŠ Tymákov

Jedná se o školu pouze s I. stupněm. Spádové obce školy jsou velmi blízko. Mokrouše jsou stavebně propojeny s Tymákovem, Lhůta je vzdálená 3-4 km. Dopravní dostupnost pro žáky je autobusy ČSAD a je dostačující.

## Analýza dotčených skupin

Dotčená skupina	Očekávání dotčené skupiny	Způsob komunikace
rodiče dětí v MŠ	kvalitní péče a výchova, kvalitní vybavení MŠ	informační materiály v MŠ, webové stránky MŠ, MAP, obce, účast na aktivitách MAP
děti v MŠ	hrát si a objevovat nové věci, rozvoj kreativity dětí	většinou prostřednictvím rodičů
rodiče dětí v ZŠ	kvalitní výuka (počet žáků ve třídách, vybavení, kvalita vyučujících)	informační materiály v ZŠ, webové stránky ZŠ, MAP II, obce, účast na aktivitách MAP II, účast ve školských radách
žáci v ZŠ	atraktivita výuky, rozvoj kreativity a podnikavosti, zapojení digitálních technologií do výuky, kvalitní vyučující, kteří zaujmou, kvalitní vybavení školy pro výuku i zájmovou činnost, zajištění exkurzí do firem, informace o volbě budoucího povolání	prostřednictvím ZŠ, žákovského parlamentu, schránky důvěry, rodiče, firmy, podnikatelské subjekty
střední školy	motivace žáků ZŠ k polytechnickému vzdělávání a jejich nástup ke studiu na těchto SŠ, zapojení žáků ZŠ do aktivit SŠ	webové stránky SŠ, spolupráce zřizovatelů SŠ a ZŠ, informační letáky, návštěvy žáků ZŠ v SŠ
organizace zajišťující zájmové vzdělávání	kvalitní vybavení pro zájmové vzdělávání, kvalitní pracovníky pro zájmové vzdělávání, zájem dětí a žáků a rodičů o zájmové vzdělávání, dostatek finančních prostředků	dny otevřených dveří, informační materiály, propagace v ZŠ, webové stránky organizace, webové stránky MAP, účast na aktivitách MAP, spolupráce se ZŠ
podnikatelské subjekty a firmy	navázání spolupráce mezi školou a firmami, zajištění budoucích potenciálních partnerů a žáků	dny otevřených dveří, projektové dny, besedy, exkurze
učitelé MŠ a ZŠ	sdílení dobré praxe mezi sebou i s učiteli jiných škol	návštěvy škol, projektové dny
základní umělecké školy	kvalitní vybavení, kvalitní pedagogy a další pracovníky, zájem dětí, žáků a rodičů o umělecké vzdělávání, dostatek finančních prostředků	webové stránky ZUŠ, spolupráce zřizovatelů ZUŠ a ZŠ, informační letáky, návštěvy žáků ZŠ v ZUŠ

Veškeré dokumenty a informace o projektu včetně možnosti jejich připomínkování jsou průběžně zveřejňovány na webu: [www.map.plzen.eu](http://www.map.plzen.eu) a na facebooku.

## Závěr

Projekt MAP III končí ke dni 31. 8. 2023.

Přestože v projektu MAP III nebyla implementační část, tj. nenbyl pro zapojený subjekty tak atraktivní, jako jeho předchůdci lze konstatovat, že i MAP III naplnil svůj cíl. V rámci projektu MAP III se podařilo se zachovat funkční vazby a komunikaci mezi jednotlivými aktéry ve školství na vymezeném území. V rámci ORP Plzeň bylo do projektu zapojeno 118 IZO tj. 106 subjektů.

Dále v rámci projektu MAP III byly aktualizovány strategické dokumenty (akční plány, strategický rámec vč. investičních priorit) pro zlepšení kvality vzdělávání mateřských, základních i uměleckých základních škol.

Byl vytvořen dobrý základ pro navazující projektu MAP I OP JAK.

Finální dokument byl schválen řídicím výborem 30. 8. 2023.

## Zdroje

MŠMT [online]. [cit. 21. 8. 2023]. Dostupný na WWW:

<https://opvvv.msmt.cz/download/file5409.pdf>

MŠMT [online]. [cit. 21. 8. 2023]. Dostupný na WWW:

<http://www.msmt.cz/vzdelavani/skolstvi-v-cr/dlouhodoby-zamer-vzdelavani-a-rozvoje-vzdelavaci-soustavy-3>

MŠMT [online]. [cit. 3.12.2019]. Dostupný na WWW:

<http://www.msmt.cz/vzdelavani/skolstvi-v-cr/dz-cr-2019-2023>

E- portál územních samospráv [on line]. [cit. 2. 12.2019]. Dostupný na WWW:

[http://www.epusa.cz/index.php?typ\\_org=6&typ\\_org\\_nazev=%c5%a0kolstv%c3%ad&sessID=0&id\\_subjekt=3451&zalozky=zrizovane&platnost\\_k=0&kraj=43&jazyk=cz](http://www.epusa.cz/index.php?typ_org=6&typ_org_nazev=%c5%a0kolstv%c3%ad&sessID=0&id_subjekt=3451&zalozky=zrizovane&platnost_k=0&kraj=43&jazyk=cz)

Plzeňský kraj: Dlouhodobý záměr vzdělávání a rozvoje vzdělávací soustavy Plzeňského kraje [online]. [cit. 21. 8. 2023]. Dostupný na WWW: <https://www.plzensky-kraj.cz/dlouhodoby-zamer-vzdelavani-a-rozvoje-vzdelavaci->

Strategický plán města Plzně [online]. [cit. 21. 8. 2023]. Dostupný na WWW:

<https://ukr.plzen.eu/rozvoj-mesta/strategicky-plan-mesta-plzne/>

MAS Aktivios [online]. [cit. 21. 8. 2023]. Dostupný na WWW: [https://www.mas-](https://www.mas-aktivios.cz/menu-hlavni/o-nas/)

[aktivios.cz/menu-hlavni/o-nas/](https://www.mas-aktivios.cz/menu-hlavni/o-nas/)

## Přílohy

- Příloha č. 1 Organizační struktura MAP III
- Příloha č. 2 Složení Řídícího výboru MAP III
- Příloha č. 3 Statut Řídícího výboru MAP III
- Příloha č. 4 Jednací řád ŘV MAP III
- Příloha č. 5 Pracovní skupiny MAP III
- Příloha č. 6 Seznam leaderů PS ČG a MG
- Příloha č. 7 Realizační tým MAP III
- Příloha č. 8 Komunikační plán MAP III
- Příloha č. 9 Identifikace dotčené veřejnosti MAP III
- Příloha č. 10 Analytická část MAP III
- Příloha č. 11 MŠ\_ZŠ\_ZUŠ\_Akční plán\_1.1.2023\_30.6.2024
- Příloha č. 12 MŠ\_ZŠ\_ZUŠ\_Akční plán\_1.7.2024\_31.12.2025
- Příloha č. 13 Strategický rámec MAP III
- Příloha č. 14 Seznam zapojených subjektů v MAP III
- Příloha č. 15 Strategický rámec – seznam investičních priorit aktualizace červen 2023



## Přehled použitých zkratk

### **AP**

Akční plánování v území

### **ČG**

Čtenářská gramotnost

### **ČŠI**

Česká školní inspekce

### **DVPP**

Další vzdělávání pedagogických pracovníků

### **EVVO**

Environmentální vzdělávání, výchova a osvěta

### **ITI Integrovaná územní investice – Integrated Territorial Investment**

Nástroj pro realizaci integrovaných strategií rozvoje území umožňující koordinaci navzájem provázaných a územně zacílených intervencí z různých prioritních os jednoho či více programů ESI fondů. Řešené území představuje sídelní aglomerace či konurbace a jejich spádové území vymezené na základě funkčních vazeb.

### **IPs**

Individuální projekt systémový

### **IZO**

Identifikační znak organizace

### **Krajský akční plán (KAP)**

Jedná se o krajský akční plán rozvoje vzdělávání, v textu je užitou obou možností, využito také zkráceného názvu krajský akční plán či krajský akční plán vzdělávání; KAP stanovuje priority a jednotlivé kroky nutné k dosažení cílů vzdělávací politiky v území na základě potřebnosti, naléhavosti, přínosů a podloženosti reálnými daty a analýzami. Je zpracováván ve spolupráci s partnery v území a ve spolupráci s odborným garantem KAP.

### **MAP**

Místní akční plán rozvoje vzdělávání, který bude prioritně zaměřen na rozvoj kvalitního a inkluzivního (společného) vzdělávání dětí a žáků do 15 let. Zahrnuje oblasti včasné péče, předškolního a základního vzdělávání, zájmového a neformálního vzdělávání.

### **MO**

Městská část (obvod v rámci statutárního města Plzeň)

### **MG**

Matematická gramotnost 66

**MMP**

Magistrát města Plzně

**MAS - místní akční skupina**

Organizace místního partnerství zastupující veřejné a soukromé místní socioekonomické zájmy (skupiny občanů, neziskové organizace, subjekty soukromé podnikatelské sféry, subjekty veřejné správy, obce, svazky obcí, apod.

**MŠ**

Mateřská škola

**MŠMT**

Ministerstvo školství, mládeže a tělovýchovy

**NNO**

Nestátní nezisková organizace

**NPI**

Národní pedagogický institut České republiky

**ORP**

Obec s rozšířenou působností

**OSPOD**

Orgán sociálně-právní ochrany dětí

**OP JAK**

Operační program Jan Amos Komenský připravovaný pro programové období 2021 – 2027, jehož řídicím orgánem je Ministerstvo školství, mládeže a tělovýchovy.

Poruchy autistického spektra

**PPP**

Pedagogicko-psychologická poradna

**PS**

Pracovní skupina

**RED IZO**

Resortní identifikátor právnické osoby. Označení identifikačního čísla ředitelství školy.

**RSK**

Regionální stálá konference

**RT MAP**

Realizační týmy Místních akčních plánů

**ŘV**

Řídící výbor

**SPC**

Speciálně pedagogické centrum

**SR MAP**

Strategický rámec Místního akčního plánu

**SŠ**

Střední škola

**SVČ**

Středisko volného času

**ŠVP**

Školní vzdělávací program

**VŠ**

Vysoká škola

**ZoR**

Zpráva o realizaci projektu

**ZŠ**

Základní škola

**ZUŠ**

Základní umělecká škola

**ZZoR**

Závěrečná zpráva o realizaci projektu